



Мартиролог югорской археологии

Я.А. Яковлев

г. Ханты-Мансийск

Служба государственной охраны

объектов культурного наследия ХМАО — Югры

Воистину, *«нам не дано предугадать, как слово наше отзовется»*. Год назад в предыдущем выпуске сборника научных статей серии «Ханты-Мансийский автономный округ в зеркале прошлого» было опубликовано начало «Мартиролога югорской археологии»¹, и это не прошло незамеченным.

Самым позитивным следствием стало то, что этот материал стал хоть и слабым, но всё же дестабилизирующим фактором для криминального рынка археологического антиквариата. Случилось это после объявления в Интернете о продаже грабительской коллекции из слоя святилища на городище Барсов Городок I/9, которая к той поре оказалась уже опубликованной в мартирологе, причём с обстоятельствами уголовно наказуемого способа её комплектования. В завязавшейся по этому поводу небольшой дискуссии часть участников форума выразила сомнение в этичности этого и подобных ему коммерческих предложений.

Вторым следствием стал неожиданно проявившийся пристальный интерес (если не сказать, ажиотаж) к сборникам серии «Ханты-Мансийский автономный округ в зеркале прошлого» у представителей криминального бизнеса, паразитирующих на объектах археологического наследия, — «копателей», «чёрных археологов», «чернушников» и пр. На одном из их сайтов была даже запущена тема под названием «ХМАО в зеркале прошлого. Нашумевший альманах!!!», в рамках которой участники обсуждали проблему поиска и приобретения указанных сборников. Здесь же дважды выставлялся на аукцион и продавался за весьма приличную цену вып. 8 с вышеуказанной статьёй. Может быть, эта практика продолжалась бы и далее, если бы один из «доброхотов» не выставил текст статьи для общего доступа.



В продолжение темы отражения мартиролога на воровских сайтах нескромно отметим ещё два очень лестных для его авторов послания. Одно из них, пусть и в своеобразной форме, даёт высокую оценку эффективности деятельности Службы государственной охраны объектов культурного наследия ХМАО — Югры:

– *«Если обладаете информацией, подскажите место в Сургуте, Ханты-Мансийске или другом городе, где эти альманахи продают».*

– *«Я только одно знаю – «ИКН Югры» называется. В Ханты-Мансийске. Там точно дадут – догонят и ещё добавят».*

Приятно было прочесть и оценку статьи, высказанную одним из активистов форума в адрес *«товарищей Ширина и Яковлева»: «Предметы – предметами, но какой же сочный текст!».*

Что ж, *«...если похвалы, расточаемые друзьями, иной раз дают повод усомниться в их искренности, то зависть врагов заслуживает полного доверия»* (К. Иммерман)

Наоборот, весьма огорчило послание одного из участников грабительского форума, посетовавшего при интернет-аукционной распродаже сборников серии *«Ханты-Мансийский автономный округ в зеркале прошлого»: «Эти книги недорого продавались на III Международном Северном археологическом конгрессе. Знал бы, что будет спрос, прикупил бы для всех желающих ...».* Печально и брезгливо знать о двурушниках среди своих коллег.

Почти одновременно с обнародованием указанной публикации в свет вышла ещё одна статья, подготовленная профессиональными археологами по материалам грабительских раскопок в Сибири². Так что тенденция вводить в научный оборот пусть и сегментированную, но всё же достоверную научную информацию из археологических источников, приобретённых неправовым путём, не только обозначилась, но и наращивает обороты. Конечно, лучше бы её не было вовсе, и в процедуру археологического исследования вовлекались бы лишь те материалы, которые появляются в арсенале современной археологической науки после применения ею всего доступного ныне набора полевых методических средств и приёмов. Остаётся лишь надеяться, что когда-нибудь это обычное для цивилизованного общества условие существования науки станет реальностью и для нас, а пока будем спасать хотя бы крохи от разворванного.

За прошедший после выхода первой публикации серии *«Мартиролог югорской археологии»* год ситуация с несанкционированными раскопками археологических памятников в ХМАО — Югре и незаконным обо-



ротом добытых при этом археологических артефактов не изменилась. Заезжие и местные мародёры продолжали разрушать археологические памятники и наводнять Интернет десятками и десятками новых образцов археологических предметов, уникальность многих из которых поднимала давление у историков сибирских древностей³. Окружная Служба государственной охраны объектов культурного наследия пыталась хоть как-то противостоять этому в том тесном и тёмном правовом коридоре, в который её поставили.

В частности, отдельная рабочая секция «Археологическое наследие как общественный ресурс: охрана и использование» была организована в рамках III Международного Северного археологического конгресса, который служба совместно с ИИА УрО РАН провела с 9 по 13 ноября 2010 г. в г. Ханты-Мансийске. Среди 28 докладов и сообщений, прозвучавших на этой секции, одно выступление напрямую касалось проблемы современного разграбления объектов археологии на югорской территории⁴.

Повторно среди органов местного самоуправления и в сети участковых уполномоченных милиции была распространена подготовленная службой брошюра «Информация для предотвращения несанкционированных археологических раскопок на территории Ханты-Мансийского автономного округа — Югры силами органов местного самоуправления, участковых милиционеров и местной общественности». Первый подобный опыт, предпринятый год назад, показал эффективность этой, казалось бы, простой меры в профилактике указанной заразы. По крайней мере, в пользу сказанного свидетельствуют сами получатели информационного издания. Просьбы органов охраны культурного наследия других регионов России прислать брошюру для тиражирования и распространения на своих территориях говорят о том же.

Весной 2010 г. у археологов и органов охраны культурного наследия в Югре (как, наверное, и в других местах страны) мелькнула была надежда на какие-то изменения к лучшему — на более жёсткую правоприменительную практику в отношении фактов грабежа объектов археологического наследия органов охраны правопорядка (даже в рамках сегодняшней куцей и маловразумительной нормативно-правовой базы). Появилось письмо Департамента уголовного розыска МВД Российской Федерации от 24.03.2010. № 2155 «О борьбе с незаконными археологическими раскопками» за подписью заместителя начальника генерал-майора милиции В.А. Иващенко, адресованное начальникам КМ МВД, ГУВД, УВД по субъектам Российской Федерации. В преамбуле письма констатируется:



«...На территории Российской Федерации за год уничтожается более 500 памятников археологии. Широкое распространение получила деятельность мобильных преступных групп, занимающихся незаконными археологическими раскопками с использованием современных технических средств, в том числе высокочувствительных металлодетекторов. При этом преступники не скрывают свою деятельность, в сети Интернет свободно функционируют сайты, посвящённые незаконным археологическим раскопкам».

Далее до органов МВД доводится правовая основа для противодействия указанному криминальному деянию: *«Закон позволяет привлечь лиц, изобличённых в незаконных археологических раскопках, к ответственности по ст. 243 УК РФ (уничтожение или повреждение памятников истории и культуры). В соответствии с Федеральным законом от 25.06.2002 № 73-ФЗ «Об объектах культурного наследия (памятниках истории и культуры) народов Российской Федерации»..., объекты археологии отнесены к объектам культуры федерального значения. Следовательно, нарушение культурного слоя и извлечение археологических предметов квалифицируется по ст. 243 УК РФ – умышленное уничтожение или повреждение памятников истории и культуры. При этом объекты археологического наследия считаются выявленными объектами культурного наследия с момента их обнаружения».*

Приводимая далее статистика – 18 возбуждённых уголовных дел в России по ст. 243 УК РФ в 2009 г. – никак не соответствует масштабам криминального явления и уж тем более не актуальна для ХМАО – Югры, где по указанной статье не возбуждено ни одного дела.

В заключительной части письма МВД России предлагаются достаточно эффективные меры, которые в сложившейся сегодня ситуации действительно могут если не пресечь, то хотя бы ослабить криминальный бизнес:

«2... В случае обнаружения незаконных археологических раскопок принимать меры для возбуждения уголовных дел по ст. 243 УК РФ, для чего решать вопрос о признании соответствующего объекта памятником археологии, а имеющиеся повреждения культурных слоёв квалифицировать как разрушение памятника....

3. Принять меры к выявлению незаконно добытых археологических ценностей и возвращению их государству...

5. Провести мониторинг Интернет-сайтов, при наличии информации о проводимых незаконных раскопках и реализации предметов



археологии провести необходимые мероприятия по документированию преступной деятельности, пресечению преступлений и изъятию предметов.

б. Провести проверку антикварных магазинов и иных мест торговли культурными ценностями с целью выявления лиц, предлагающих для реализации предметы археологии. В отношении фигурантов организовать комплекс оперативно-розыскных мероприятий с целью задержания их с поличным».

Казалось бы, всё чётко и ясно: акцентировано внимание на актуальности, масштабах и общественной опасности деяния; указана нормативно-правовая база для работы милиции на местах; на уровне федерального министерства грабёж объектов археологии прямо назван преступлением, а занимающиеся этим лица — преступниками; даны прямые рекомендации структурам МВД в субъектах Федерации активизировать деятельность в этом направлении (в частности, реанимировать неработающую статью УК и осложнить функционирование криминального рынка археологического антиквариата в Интернете)...

Так и хочется воскликнуть: «Ура! Очень своевременное решение!». Однако, увы... У нас всё по-русски: до бога высоко, до Москвы далеко. И письмо МВД (!) милицейским чинам на местах — не указ. По крайней мере, в ХМАО — Югре, где в течение полугода после получения указанного «решкрипта» из Федерации только официально были документированы три факта несанкционированных раскопок на археологических памятниках, и на все три заявления, поданные по свежим фактам (а в одном случае и при наличии задержанных грабителей), местной милицией (Нижевартовский, Берёзовский и Октябрьский РОВД) были оформлены отказы в возбуждении уголовного дела.

Хроника действий по факту грабительских раскопок на объектах археологического наследия ХМАО — Югры в 2010 г.

***Городище Берёзовское
(Берёзовский р-н)***

2 июля. В Службу государственной охраны объектов культурного наследия поступило письмо ООО «Северная археология 1» с указанием на два свежих грабительских шурфа, «расположенных в кремлёвской и посадской частях Берёзовского городища» (вх. № 734). Было бы глупо надеяться, что грабёж археологических древностей из археологического слоя в Берёзове прекратится, коль год назад итогом двух проведённых по инициативе служ-



бы встреч с руководством районного ОВД, в ходе которых были переданы необходимые данные и фотографии о фактах криминального промысла «местного Шлимана» и официально подано заявление для инициирования следственных действий, стал уже такой знакомый документ под названием «Постановление об отказе в возбуждении уголовного дела»⁵.

8 июля. Второй сигнал: о несанкционированном раскопе на культурном слое Берёзовского городища, находящегося под охраной государства, официальным письмом сообщает в службу комитет по культуре и кино администрации Берёзовского р-на (вх. № 763).

30 июля. По заявлению начальника отдела государственной охраны объектов культурного наследия окружной службы Д.О. Стародумова с него берутся объяснения в милиции общественной безопасности ОВД по Берёзовскому району.

9 августа. Вполне прогнозируемый результат — постановление об отказе в возбуждении уголовного дела. Даже поверхностный текстологический анализ формулировок этого документа (*«с субъективной стороны данное преступление характеризуется тем, что виновный осознаёт, что уничтожает или повреждает памятник истории и культуры...»*)⁶ показывает, что он бездумно скопирован с подобного постановления 2009 г. Изменены только даты. Вот так и живём: одни регулярно из года в год уничтожают историческую память и присваивают государственное имущество в виде «скрытых в земле или под водой следов существования человека, включая все движимые предметы, имеющие к ним отношение»⁷; другие с той же регулярностью отказываются исполнять свои функции по противостоянию этому общественно опасному процессу.

Городище Нивагальское 20 и селище Нивагальское 21 (Нижневартовский р-н)

10 июля. Археолог К.Г. Карачаров при осмотре объектов культурного наследия городище Нивагальское 20 и селище Нивагальское 21 *«зафиксировал свежие следы нарушения верхнего слоя грунта»* (из милицейского протокола).

30 июля. Информацию о фактах несанкционированных раскопок К.Г. Карачаров передаёт в Службу государственной охраны объектов культурного наследия ХМАО — Югры.

4 августа. Старший инспектор службы А.С. Дозморov подаёт заявление о выявленных фактах грабительских раскопок на объектах культурного наследия в дежурную часть ОВД по Нижневартовскому р-ну. Далее — цитата из милицейского документа с сохранением стиля и грамматики: *«Прибыв на место памятников культурного наследия городище Нивагальское 20 и селище Нивагальское 21 никого из людей обнаружено не было. На месте памятника располагается лесной массив, грунт покрыт мхом и*



лишайником, в одном месте данного участка шурфа, размером 1,5х1,5 м отсутствует мох и лишайник, но никаких ям и куч грунта не обнаружено. Никаких следов обуви или транспортных средств возле памятника не зафиксировано. Около 4 м от памятника на земле разбросаны бутылки и металлические банки с сильным налётом ржавчины. Таким образом, в действиях неустановленных лиц отсутствуют события преступления, предусмотренные УК РФ, так как на месте памятников никаких следов присутствия на них и проведение раскопок не обнаружено, а отсутствие мха и лишайника на определённом участке не свидетельствует о проведении раскопок.

5 августа. Участковый уполномоченный выносит постановление об отказе в возбуждении уголовного дела «в отношении неустановленных лиц... за отсутствием состава преступления», которое начальник милиции общественной безопасности ОВД по Нижневартовскому району С.Н. Зинченко подписывает. При этом фамилия «неустановленного лица» — местного жителя — всем известна.

10 августа. Исполняющий обязанности прокурора Нижневартовского района В.В. Чварков выносит протест на вышеуказанное постановление и назначает дополнительную проверку.

5 сентября. «Дополнительная проверка» выливается в... «дополнительный опрос» археолога К.Г. Карачарова, который, собственно говоря, и инициировал весь этот процесс, обнаружив следы грабежа государственного имущества. После столь «действенной меры» оперативно-розыскной деятельности органы внутренних дел выносят повторное постановление об отказе в возбуждении уголовного дела, теперь уже никем не оспариваемое⁸.

К этой истории необходимо добавить пример нарушений норм общечеловеческой и профессиональной этики, к которым поневоле вынуждены прибегать обеспокоенные сохранением нашего культурного наследия люди. Для предотвращения утекания уникальных материалов в закрытые для общественного представления частные закрома инициативу выкупа уворованных материалов вынужден был проявить муниципальный чиновник Нижневартовского р-на, проблему финансирования решал депутат окружной думы, а принимал на хранение директор Сургутского художественного музея⁹. Вот так криминальные элементы попирают не только нормы права, но и моральные устои общества, принципы добропорядочных и законопослушных граждан.

Городище Малоатлымское I (Лолмен-Вош) (Октябрьский р-н)

Середина сентября. Учитель Зареченской общеобразовательной школы М.В. Доронин задерживает трёх приезжих граждан с металлодетекторами



Ил. 1. Городище Малоатлымское I (Лолмен-Вош). Участок несанкционированных раскопок. Сн. с юга. Фото А.Н. Кондрашёва



Ил. 2. Городище Малоатлымское I (Лолмен-Вош). Следы вкопов по результатам сканирования культурного слоя металлодетектором. Сн. с юго-востока. Фото А.Н. Кондрашёва



на объекте археологического наследия и вместе с исполняющим обязанности главы МО «Сельское поселение Малый Атлым» С.В. Дейнеко письменно уведомляет Службу государственной охраны объектов культурного наследия ХМАО — Югры о факте грабительских раскопок (ил. 1, 2). Милиция меж тем устанавливает, что грабители — жители г. Москвы, проехавшие за 3 тыс. км (!) на собственном автотранспорте, имели единственную цель — *«отдохнуть и порыбачить»*. А дорогостоящие металлодетекторы купили и прихватили с собой, надо думать, для поиска червей.

22 сентября. Руководитель службы А.Н. Кондрашёв письменно уведомляет начальника ОВД по Октябрьскому р-ну А.М. Костаницу об уголовно наказуемом факте умышленного разрушения объекта культурного наследия (ил. 3).

25 сентября. Районный ОВД формулирует отказ в возбуждении уголовного дела (стиль и грамматика подлинные): *«В ходе осмотра места происшествия... отсутствуют указатели свидетельствующие о том, что данная территория является культурным объектом археологии и что она находится под государственной охраной. Также на данном объекте не обнаружено явных мест раскопок за исключением нескольких неглубоких ямок с повреждением травяного слоя. Опрошенные по данному факту... пояснили, что цель их нахождения на берегу реки «Обь» на территории М.Атлымского сельского поселения — туризм, отдых, рыбалка. А имеющиеся у них металлоискатели нужны были для*



Ил. 3. Городище Малоатлымское I (Лолмен-Вош). Работа группы милиции общественной безопасности ОВД по Октябрьскому району ХМАО — Югры на месте несанкционированных раскопок. Сн. с юго. Фото А.Н. Кондрашёва





поиска старинных монет, так как по поверью народности «Ханты» бросали их в Обь. В ходе осмотра места происшествия... добровольно выдал ремennую бляшку, нашивки для одежды и фрагмент похожий на украшение, и пояснил, что данные предметы он нашёл в разных местах по берегу реки Обь. Данные предметы им не были раскопаны из земли. В местах где, были обнаружены данные предметы он никаких указателей не видел и о существовании мест культурного наследия ему ничего не известно. В дальнейшем планировал с данные предметами обратиться в музей, чтобы выяснить, что это за предметы. На момент находки данных предметов он не знал, представляют ли они археологическую ценность или нет». Эта наглая лож устроила всех — и задержанных, и задержавших. Милиция даже не стала производить осмотр автомобиля, в котором, надо думать, можно было найти немало интересного, учитывая количество «рабсилы», качество «техобеспечения» и финишное состояние долгого «полевого сезона». А в итоге схваченные на месте преступления грабители отделались несколькими днями «простоя» и утратой единичных предметов из слоя, скорее всего, городища Малоатлымского I, которые они не успели спрятать (ил. 4).

Мы остаёмся варварами, азартно пожирающими свою память или, в лучшем случае, равнодушно взирающими, как это делают другие. И это будет продолжаться до тех пор, пока не произойдёт, как минимум, следующее.

— Наши законодатели наконец-то осознают пагубность слепого калькирования западных правовых норм и озаботятся принятием законов, способных эффективно защитить наше культурное наследие в реальных условиях



Ил. 4. Городище Малоатлымское I (Лолмен-Вош). Предметы из археологического слоя, изъятые у грабителей. Фото А.Н. Кондрашёва



современного российского общества с учётом его традиций, образовательного уровня, культурного развития и национального менталитета. Как это сделано, например, в Китае. Ну, невозможно добиться роста черенка даже от здорового дерева, если он пересажен на другую почву и в другие условия. Если для законопослушного европейца информационный указатель на памятнике археологии звучит приказом «Копать нельзя, охранять!», то для россиянина — «Копать, нельзя охранять!». (Много ли по России расставили пресловутых «информационных надписей и обозначений» на памятниках археологии, расположенных в удалении от населённых пунктов, за прошедшее после введения этой законодательной нормы десятилетие? Единицы — и слава богу. Без них есть хоть какая-то надежда, что грабители, которые платят немалые деньги за любую информацию о местонахождении памятников, не заметят курган или западину и пройдут мимо. А установи этот продукт законотворческой мысли — и тут же не будет памятника). Если для уважающих свою историю и право граждан понятия «клад» и «объект археологии» не путаются ни в уголовном кодексе, ни в обыденном сознании, то для подавляющего большинства наших соотечественников данное им законом право на поиск кладов второе понятие закрыло собою напрочь. И теперь российские журналисты едва успевают выдавать на-гора сенсации «кладоискательства», обильно демонстрируя при этом предметы материальной культуры из слоёв археологических памятников. Для них, а уж тем более для авантюристов всех мастей теперь нет «археологических памятников» — только «клады». Действия российского гражданина с металлодетектором как нельзя лучше подпадают под принцип «Если у тебя в руках молоток, то всё вокруг трактуется как гвозди».

— Рынок антиквариата в стране получит правовую и организационную регламентацию, станет цивилизованным и прозрачным.

— Органы охраны правопорядка введут-таки в свою правоприменительную практику преследование лиц, уличённых в несанкционированном проведении раскопок археологических памятников и незаконном обороте археологических артефактов либо в пособничестве указанным криминальным деяниям.

Полагаться только на разъяснительную работу и рост сознательности у населения, как это предлагается во многих публикациях по проблеме незаконных раскопок на памятниках археологии, — это то же самое, что рассказывать о красоте поэзии Пушкина обкуреным подросткам с финкой в тёмной подворотне.

А теперь — повторное представление принципов публикации в мартирологе материалов из археологических памятников на территории ХМАО — Югры, приобретённых в ходе несанкционированных раскопок и представленных к продаже на грабительских сайтах в Интернете:

— Суть данной публикации — лишь начальный шаг введения артефактов



в археологию путём их представления в научном издании. И представление это чисто морфологическое — только обликом (как при извлечении предмета из культурного слоя). Культурно-хронологическая атрибуция, поиски параллелей или даже простое описание — это уже следующие шаги процедуры работы с археологическим источником, которые мы с удовольствием предлагаем сделать нашим коллегам. В данной публикации такие задачи не ставятся.

— Мы не несём ответственности за качество иллюстраций, которые копируем с сайтов из Интернета.

— Мы не несём ответственности за извлечённую с грабительских сайтов информацию, которая в силу непрофессионализма «чёрных копателей» может быть искажена непреднамеренно, а из-за криминального характера этого вида бизнеса — преднамеренно.

— Источники информации не указываются. Никаких электронных адресов, сайтов, так называемых ников (псевдонимов Интернет-пользователя) или подлинных имён грабителей, часть которых нам удалось выяснить... Считаем ошибкой, когда археологи в критике своих оппонентов начинают называть их сайты. Научный сборник — не рекламная площадка для уголовников от археологии и не посредник между грабителями и скупщиками краденого. Можем лишь заверить читателей, что почти вся представленная в этой публикации информация собрана во Всемирной Паутине.

Увы, мартиролог продолжается...

Грабительская коллекция

**из слоя неизвестного археологического памятника железного века
в районе протоки Горной Субботы (правобережье р. Иртыша)**

(Тюменская обл., Уватский р-н на границе с территорией ХМАО – Югры)

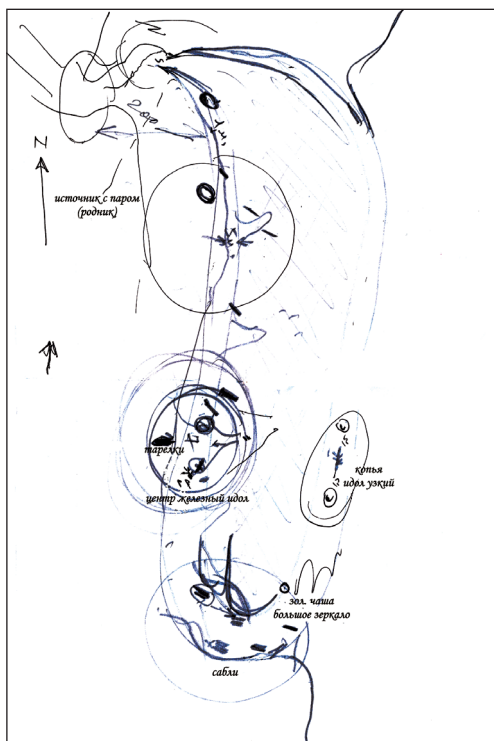
Памятник располагался на останце правой террасы р. Иртыша (ил. 5).

Был уничтожен в 2008–2011 гг. жителем г. Тобольска, который, без лишней скромности именуя себя «патриотом Сибири», стяжал теперь сомнительную славу «Герострата Сибири», поскольку, судя даже по той неполной информации о предметном ряде, которую удалось получить, он уничтожил один из наиболее крупных (или даже самый крупный) и информативных сакральных объектов Северо-Западной Сибири раннего железного века и Средневековья. Собранные предметы распродаются «патриотом» по частям, наиболее ценные (из драгметаллов) уже куплены коллекционерами из разных городов.

По информации грабителя, предметы, извлечённые им из культурного слоя с помощью металлодетектора, распределялись по краю останца минимум четырьмя комплексами (ил. 6):



Ил. 5. Неизвестный памятник в районе протоки Горной Субботы. Общий вид (фото и информация разрушителя памятника)



Ил. 6. Неизвестный памятник в районе протоки Горной Субботы. Распределение инвентаря (план и информация разрушителя памятника)





- 1) железные наконечники копий (№ 89—101) и одна из бронзовых антропоморфных фигур (№ 37—39);
- 2) золотая (?) чаша (№ 4) и большое зеркало (№ 20—23);
- 3) клинковое оружие (№ 46—69);
- 4) железная антропоморфная фигура (№ 40) и блюда/чаши (№ 1—19).

Для нижеприведённого перечня визуальная информация взята с любительских фотографий грабителя, снятых в домашних условиях. Поэтому иллюстрации некачественны и немасштабированы. Однако съёмка предметов группами позволила выявить хотя бы их относительные метрические характеристики. Поэтому атрибуция предметов объективна — например, наконечники стрел и наконечники копий уверенно разделены, хотя их морфологические признаки без указания масштаба в данной публикации близки или идентичны.

Несколько малоценных предметов (№ 85—88), отданных грабителем за ненадобностью, а также 3 зеркала (№ 26—28) и несколько височных колец (№ 129—130) (?), временно переданных им для профессиональной фотосъёмки, публикуются с указанием масштаба.

Для данной публикации первоначальную и достаточно предположительную (настолько, насколько это возможно по любительской немасштабированной фотографии плохого качества) атрибуцию чаш выполнил К.Г. Карачаров при консультировании у К.А. Руденко (Казанский государственный университет культуры и искусств) и В.П. Степаненко (Уральский государственный университет).

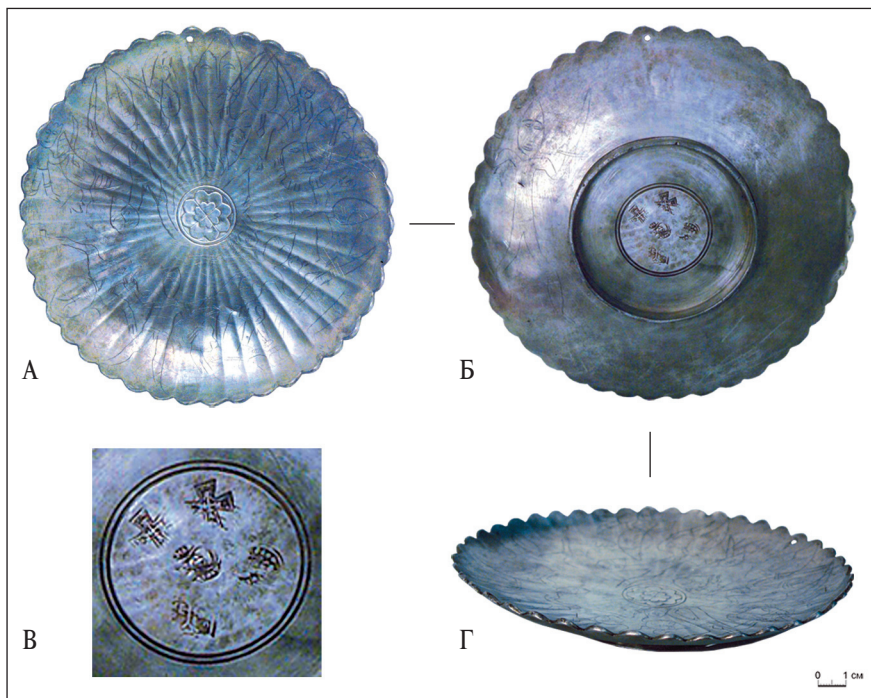
По фотографиям удалось выявить 152 предмета, в реальности их, конечно, больше. И сборы продолжают увеличиваться.

Блюда и чаши

1. Блюдо орнаментированное, клеймёное, с граффити. Серебро (?). Византия (Константинополь). VII в. (?) (ил. 7).

Представляет собою невысокое блюдо с волнистым краем и низким поддоном по всей окружности дна. Форма традиционна для византийских изделий, а вот 8-лепестковая розетка в центре оригинальна, поскольку чаще это место занимает крест с чернью. С изнанки на днище нанесены 5 клейм, одно из которых В.П. Степаненко в устной консультации отнёс к эпохе Константина II (641—651/652 гг.). Находки подобных византийских чаш зафиксированы на широком географическом пространстве, включая Приуралье и Зауралье.

Поверхность изделия уже в Урало-Сибирском регионе была покрыта гравированными (штихелем по металлу) рисунками, выполненными в традиционном для средневекового изобразительного искусства стиле и представляющими устоявшийся сюжет — антропоморфные фигуры с остроугольным



Ил. 7. Неизвестный памятник в районе протоки Горной Субботы. Блюдо орнаментированное клеймёное с граффити. А — вид сверху; Б — вид снизу; В — клейма; Г — вид сбоку

либо трёхзубчатым завершением очелья в положении анфас, с расставленными ногами и поднятыми вверх руками, в каждой из которых зажато по мечу. На внутреннюю поверхность нанесено более двух десятков человеческих фигур и голов, на внешнюю — одна.

Около кромки пробито небольшое отверстие (скорее всего, для подвешивания).

2. Блюдо орнаментированное. Бронза (?). Иран (?). VIII—IX вв. (?) (ил. 8).

Тонкостенное блюдо с узким бортиком. Дно украшено шестью гравированными концентрическими кругами, распределёнными поровну в два кольца.



Ил. 8. Неизвестный памятник в районе протоки Горной Субботы. Блюдо орнаментированное



На расстоянии около трети окружности посуды примерно посередине стенки пробиты два отверстия (возможно, для подвешивания).

Подобная находка известна из Аверинского II могильника¹⁰.

3. Блюдо орнаментированное, с граффити. Бронза (?). Иран (?). VIII—IX вв. (?) (ил. 9).

Тонкостенное блюдо с узким горизонтальным бортиком. Декор представлен двумя группами гравированных (прочерченных по металлу) линий. Первая — это два concentрических круга на дне, нанесённых, скорее всего, изготовителем изделия. А вторая — параллельные прямые линии на стенке блюда. Фотография не даёт возможности детально разглядеть последние: можно лишь предположительно указать, что эти линии собраны в 12—14 групп примерно по 5 штук в каждой. Небрежность их нанесения (отсутствие строгой дистанции между группами, единой длины и параллельности) позволяет предположить более позднее появление этого орнамента. Скорее всего, он является подражанием декору некоторых ёмкостей (в том числе и в составе представляемой коллекции), стенки которых имеют вертикальные параллельные линии (гравированные либо рельефные). Местное орнаментальное добавление является ещё одним проявлением средневековой традиции урало-сибирского населения материализовать процесс аккультурации импортных предметов путём нанесения на них собственных граффити.

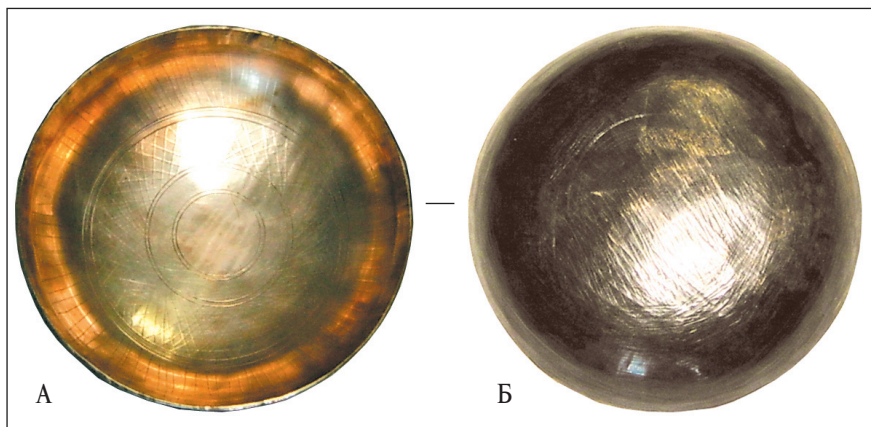


Ил. 9. Неизвестный памятник в районе протоки Горной Субботы. Блюдо орнаментированное, с граффити

Ещё одним свидетельством включения предмета в контекст новой культуры (в том числе — изменения его прагматики) может являться аморфное отверстие на изгибе пограничья дна и стенки — не исключено, что оно имеет искусственное происхождение (предположим, для подвешивания).

4. Блюдо орнаментированное, с граффити. Золото или бронза. Иран (?). VIII—XI вв. (?) (ил. 10).

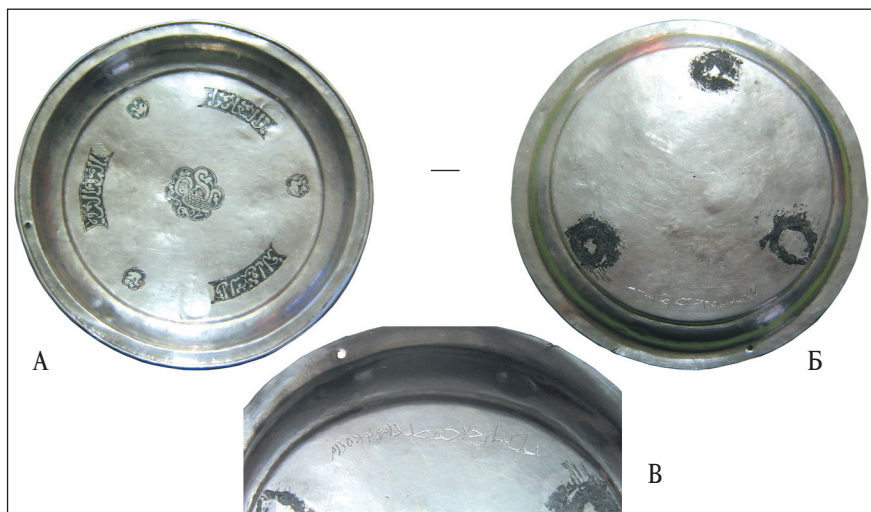
Тонкостенное блюдо с очень узким горизонтальным бортиком. Как и предыдущий экземпляр, несёт на себе две группы орнамента, выполненного гравированными (прочерченными по металлу) линиями. Первая группа появилась при изготовлении изделия — это четыре concentрических кольца из спаренных линий: три — на дне (два — ближе к центру, один — на границе дна со стенкой) и один недалеко от венчика. Вторая группа орнамента — это вертикальные параллельные прямые на внутренней поверхности стенки (но не сгруппированные, как на предыдущем блюде, а сплошные) и сетка



Ил. 10. Неизвестный памятник в районе протоки Горной Субботы. Блюдо орнаментированное, с граффити. А — вид сверху; Б — вид снизу

на дне между внешним и средним декоративными кольцами. Они выполнены чрезвычайно небрежно, что опять склоняет к мысли об их отнесении к категории граффити, которые могли появиться уже в период бытования блюда на территории Урало-Сибирского региона.

На плане грабителя есть указание на обнаружение «золотой чаши». На сделанных им фотографиях более других под указанный признак подпадает



Ил. 11. Неизвестный памятник в районе протоки Горной Субботы. Блюдо орнаментированное, с легендой. А — вид сверху; Б — вид снизу; В — легенда



именно этот предмет. Но не исключено, что находка из золота не была отнята вовсе, и представленное блюдо изготовлено из меди либо бронзы.

5. Блюдо орнаментированное, с легендой. Серебро (?). Иран (?). X—XIV вв. (?) (ил. 11).

Тонкостенное блюдо с широким бортиком, зафальцованным по кромке. Дно декорировано чернью: в центре — профильная орнитоморфная фигура с человеческой головой в фас, по кругу — чередование трёх удлинённых картушей с легендами на арабском языке и трёх округлых картушей с профильной водоплавающей птицей с растительным элементом над ней. На днище снизу около края сохранились следы трёх припоев (от ножек?), между двух из них выгравирована в одну строку надпись.

Напротив неё в бортике пробито округлое отверстие (для подвешивания?).

Стилистически и композиционно орнаменту на этой и следующей находке близок декор с блюда, найденного в кон. XVIII в. у с. Слудка Пермского уезда¹¹. Известен керамический сосуд в виде птицы с женской головой из Ирана XIII в.¹²

6. Фрагмент блюда орнаментированного. Серебро (?). Иран (?). XI—XIV вв. (?) (ил. 12).

Фрагмент тонкостенного блюда без бортика, которое относилось к тому же типу, что и два предыдущих, но с другим сюжетом декора. Центр дна здесь занимает круг с растительно-линейным узором вокруг крестообразной



Ил. 12. Неизвестный памятник в районе протоки Горной Субботы. Фрагмент блюда орнаментированного



фигуры, а плоскость вокруг этого круга занята чередованием трёх удлинённых картушей с растительно-линейным мотивом и трёх округлых картушей с трёхлучевой свастикой в растительном стиле.

Возможно, это подделка под иранскую продукцию.

7. Блюдо орнаментированное. Серебро (?). Иран (?). XI— XIV вв. (?) (ил. 13).



Тонкостенное блюдо с широким горизонтальным бортиком и уступом на границе стенки и дна. Элементы декора занимают дно и стенку.

На дне использована техника гравировки. В центре размещён замкнутый в круг черневой растительный орнамент, остальное пространство по окружности занято четырьмя равноудалёнными гравированными кругами циркульного орнамента с хорошо заметной точкой от ножки орнамента. Плохое качество фотографии не позволяет утверждать однозначно, но кажется, что поверх изначального декора позже был нанесён и местный (урало-сибирский) — антропоморфные фигуры или человеческие личины.

Изогнутая плоскость тонкой стенки украшена четырьмя группами вертикальных прямых параллельных высоких приотрётных валиков, выдавленных с изнанки, — по четыре в каждой группе. Возможно, именно этот элемент декора стал поводом для подражания при нанесении сгруппированных или сплошных гравированных линий на борта других блюдец представляемого комплекса.

Пара аморфных отверстий, расположенных друг напротив друга на границе бортика и стенки блюда, возникла, скорее всего, в результате

Ил. 13. Неизвестный памятник в районе протоки Горной Субботы. Блюдо орнаментированное. А — вид сверху; Б — вид снизу

преднамеренных действий (к примеру, для подвешивания).

8. Блюдо орнаментированное. Серебро (?). Пермь (русско-пермский центр). Кон. XIV—XVI в. (?) (ил. 14).

Блюдо с очень пологой стенкой и зафальцованным краем венчика. Внутренняя поверхность декорирована гравировкой: художественно выполненный



четырёхконечный крест (на дне) в круге из двух concentрических колец с «верёвочным орнаментом» меж ними (по низу стенки).

В верхней части стенки около венчика проделано округлое отверстие (для подвешивания?).

9. Блюдо орнаментированное, с граффити. Серебро (?). Россия (?). XV—XVIII вв. (?) (ил. 15).

Блюдо с низкой стенкой, зафальцованным краем венчика и небольшим круглым поддоном по центру. Снаружи по нижней части стенки декорировано художественной гравировкой в виде двух concentрических окружностей с зигзагом между ними. Здесь же, не стенке способом гравировки (тонким штихелем по металлу) нанесены два профильных рисунка лосиной головы. Схожесть с оригиналом передана очень удачно, однако смущает нетрадиционная для урало-сибирского стиля иконография изображений, больше похожая на современную.

В верхней части стенки проделана пара округлых отверстий (для подвешивания?).

10. Блюдо. Серебро (?). Россия (?). XV—XVIII вв. (?) (ил. 16).

Аналогично предыдущему предмету: блюдо с низкой стенкой, зафальцованным краем венчика и небольшим круглым поддоном по центру. На этот раз наружная поверхность не имеет орнаментации.



Ил. 14. Неизвестный памятник в районе протоки Горной Субботы. Блюдо орнаментированное



Ил. 15. Неизвестный памятник в районе протоки Горной Субботы. Блюдо орнаментированное, с граффити. А — вид снизу; Б — граффити



Ил. 16. Неизвестный памятник в районе протоки Горной Субботы. Блюдо



Ил. 17. Неизвестный памятник в районе протоки Горной Субботы. Блюдо

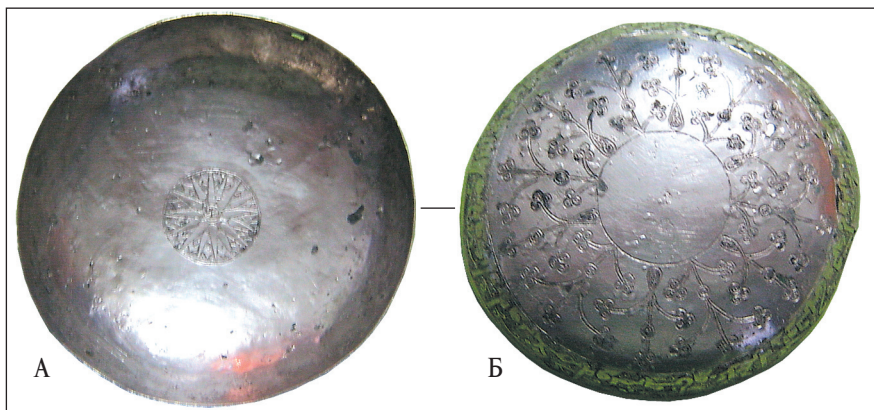
Впрочем, нельзя исключать, что два последних блюда в действительности являются одним предметом, снятым в разных проекциях, — сверху и снизу. Низкое качество фотографий и непрофессионально поставленный свет при съёмке не позволяют однозначно определить объём предмета.

11. Блюдо. Бронза (?) (ил. 17).

Блюдо с низкой, слегка наклонной стенкой и узким горизонтальным бортиком. Следов орнаментации по фотографии не видно.

В верхней части стенки имеется округлое отверстие (для подвешивания?).

12. Чаша орнаментированная. Серебро (?). Иран (?). VIII—IX вв. (?) (ил. 18).



Ил. 18. Неизвестный памятник в районе протоки Горной Субботы. Чаша орнаментированная. А — вид сверху; Б — вид снизу

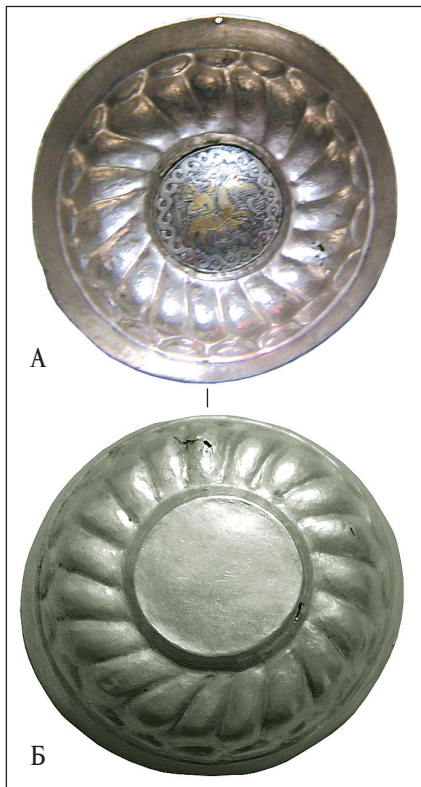


Чаша с наклонной стенкой, завершающейся плоским венчиком без бортика. Декорирована гравировкой. Изнутри дно украшено многолучевой розеткой; снаружи (кроме околуренного кругом неорнаментированного дна) — вертикально ориентированными растительными побегами. Кроме того, не исключено, что с внешней стороны по венчику нанесена надпись (ракурс фотографии позволяет говорить об этом лишь предположительно).

Декор вызывает некоторые сомнения в подлинности предмета.

13. Чаша орнаментированная. Серебро (?), частичная позолота (?). Пермь (русско-пермский центр). Кон. XIV—XVI в. (?) (ил. 19).

Массивная конусовидная чаша с высокой ложчатой стенкой и широким наклонным внутрь бортиком. Вставленное дно представляет собою круглый медальон с широко известным сюжетом под условным названием «Сокольниковичий» — профильной фигурой конного всадника в окружении зооморфных и орнитоморфных образов¹³. В данном случае, насколько можно судить по фотографии, центральный образ сюжета позолочен.



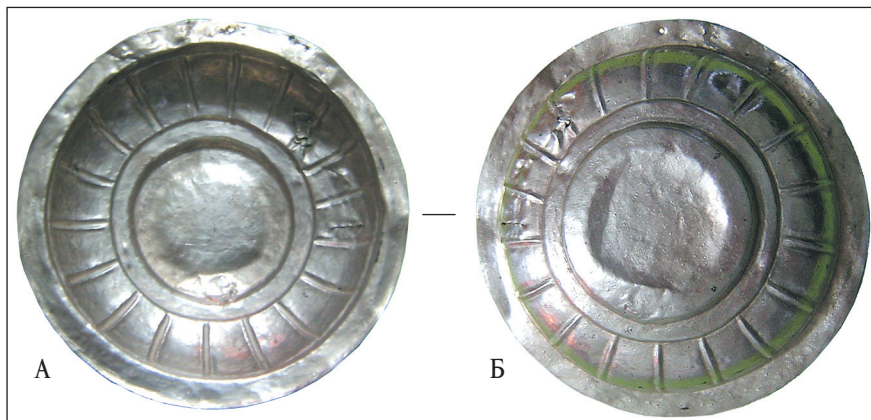
В бортике около кромки пробито круглое отверстие (для подвешивания?).

14. Фрагмент чаши орнаментированной. Серебро (?). Пермь (русско-пермский центр). Кон. XIV—XVI в. (?) (ил. 20).



Ил. 19. Неизвестный памятник в районе протоки Горной Субботы. Чаша орнаментированная

Ил. 20. Неизвестный памятник в районе протоки Горной Субботы. Фрагмент чаши орнаментированной



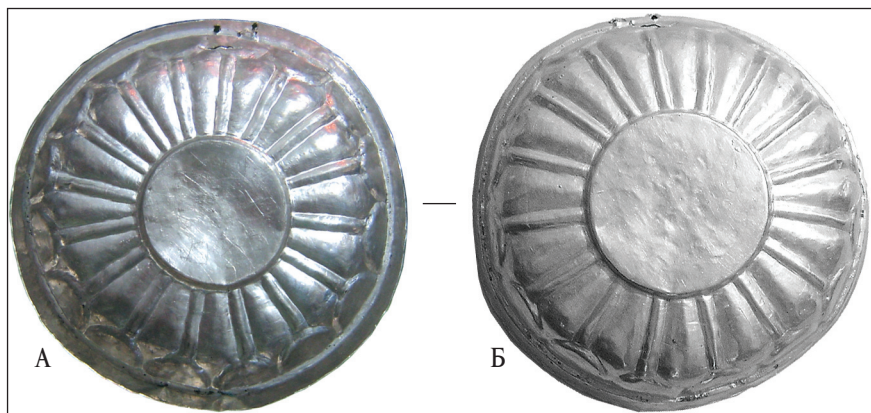
Ил. 21. Неизвестный памятник в районе протоки Горной Субботы. Чаша орнаментированная. А — вид сверху; Б — вид снизу

Примерно половина тонкостенной чаши с невысокой стенкой и широким горизонтальным бортиком с валиком во внутренней границе. Дно декорировано таким же сюжетом под условным названием «Сокольниковый», что и предыдущий образец посуды, а стенка — широкой полосой уголкового орнамента в мотиве «ёлочка».

По центральной оси бортика пробито округлое отверстие (для подвешивания?).

15. Чаша орнаментированная. Серебро (?). Пермь (русско-пермский центр). Кон. XIV—XVI в. (?) (ил. 21).

Тонкостенная чаша с невысокой стенкой и широким горизонтальным бортиком. Углубленное уступом дно и бортик — без орнамента, стенка украшена прямыми параллельными желобками.



Ил. 22. Неизвестный памятник в районе протоки Горной Субботы. Чаша орнаментированная. А — вид сверху; Б — вид снизу





В бортике пробито округлое отверстие (для подвешивания?).

16. Чаша орнаментированная. Серебро (?). Пермь (русско-пермский центр). Кон. XIV—XVI в. (?) (ил. 22).

Тонкостенная чаша с двумя ступенеобразными уступами: нижний отделяет круглое дно от стенки, верхний — стенку от венчика. Изначально дно было свободным от декора, а плоскость стенки отформована в виде орнаментальной композиции: вверху (под верхним уступом) — бахрома из полукружий, внизу (над нижним уступом) — прямые параллельные спаренные приострѐнные валики. Позже, уже в период бытования чаши в Урало-Сибирском регионе чистое пространство на дне было заполнено гравировками — фигурами остроголовых антропоморфов, насколько позволяет рассмотреть фотография.

В бортике небрежно пробита пара округлых отверстий (для подвешивания?).

17. Фрагмент чаши орнаментированной. Серебро (?). Пермь (русско-пермский центр). Кон. XIV—XVI в. (?) (ил. 23).

Большой (более половины) обломок тонкостенной чаши со ступенеобразно углубленным дном и широким горизонтальным бортиком. Декорировано давлением: дно — 9-лепестковой розеткой, стенка — вертикальными прямыми параллельными приострѐнными валиками.

В бортике проделаны два круглых отверстия (для подвешивания?).

18. Чаша орнаментированная.

Бронза (?). Пермь (русско-пермский центр). Кон. XIV—XVI в. (?) (ил. 24).

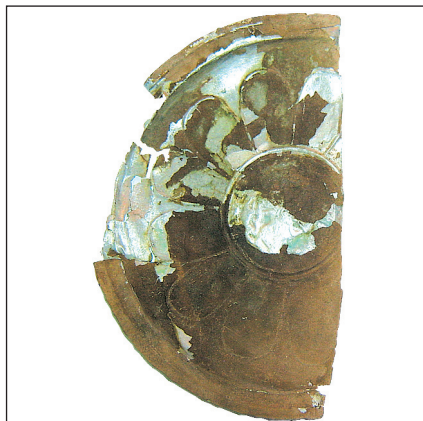
Сильно деформированная тонкостенная чаша (возможно, со ступенеобразно углубленным дном). По стенке давлением оттиснут горизонтальный ряд уголков (иначе — «горизонтальная ёлочка») между двумя concentрическими окружностями.



Ил. 23. Неизвестный памятник в районе протоки Горной Субботы. Фрагмент чаши орнаментированной



Ил. 24. Неизвестный памятник в районе протоки Горной Субботы. Чаша орнаментированная



Ил. 25. Неизвестный памятник в районе протоки Горной Субботы. Фрагмент чаши орнаментированной

Около кромки имеется круглое отверстие (для подвешивания?).

Множественные следы разрывов. Можно предполагать, что предмет побывал в открытом огне.

19. Фрагмент чаши орнаментированной. Бронза с серебрением или лужением (?). Пермь (русско-пермский центр). Кон. XIV—XVI в. (?) (ил. 25).

Большой (более половины диаметра) обломок тонкостенной чаши с широким горизонтальным бортиком. По стенке сделаны овалоподобные вдавления, что в совокупности с неорнаментированным круглым дном формирует образ многолепестковой розетки.

Наличествуют следы разрывов.

Можно предполагать, что предмет побывал в открытом огне.

Зеркала и диски

20. Зеркало овальное, с черешком, с граффити. Бронза (?). Ранний железный век (ил. 26).

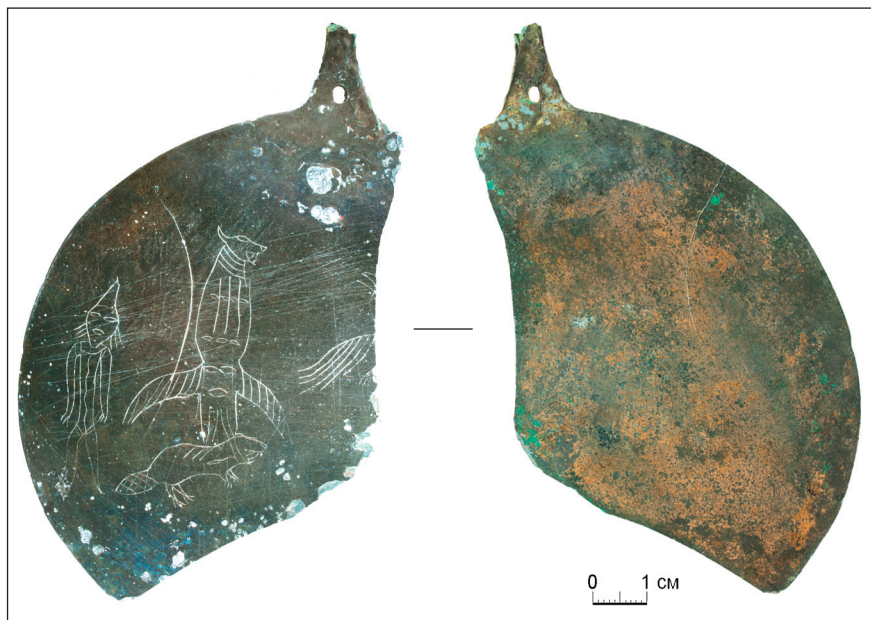
Зеркало в форме горизонтального овала с длинной прямой ручкой, заканчивающейся округлым расширением. На одной стороне диска в характерной для урало-сибирской традиции художественной гравировки раннего железного века нанесена многофигурная композиция, развёрнутая на 180 градусов относительно ручки¹⁴. На этот раз она состоит из трёх ярусов. Верхний составили грибообразные заштрихованные фигуры (постройки?), аналогичные образам на следующем зеркале. Средний и нижний ярусы композиции составили силуэты животных в проекции сверху и сбоку. Один из персонажей по характерной изобразительной манере передачи хвоста идентифицируется как бобр.

Противоположная сторона зеркала свободна от декора.

21. Зеркало округлое, без черешка (?), с граффити. Бронза (?). Ранний железный век (ил. 27).

Утрата небольшого сегмента в окружности зеркала не позволяет однозначно определить типологическую принадлежность этого диска, который мог быть как без рукояти изначально, так и утратить её. Тем более, что основание рукояти является местом максимального напряжения металла, и облом наиболее вероятен именно здесь. Видимо, уже после утраты целостности диска на этом месте было сделано круглое отверстие (для подвешивания?).

На одной плоскости диска ручным штихелем нанесён гравированный рисунок в стиле урало-сибирской изобразительной традиции раннего железного



Ил. 28. Неизвестный памятник в районе протоки Горной Субботы. Фрагмент зеркала округлого, с черешком, с граффити

На противоположной стороне ни первичного декора, ни вторичных граффити нет.

22. Фрагмент зеркала овального, с черешком, с граффити. Бронза (?). Ранний железный век (ил. 28).

Крупный (около трети площади плоскости) обломок зеркала округлой либо слегка овальной формы. Выступавшая за край окружности прямая ручка обломилась и теперь метрически не определяется. В основании рукояти проделано отверстие в виде вертикального овала.

На одной стороне диска ручным штихелем нанесена художественная гравировка, развёрнутая на 180 градусов относительно ручки. В сохранившейся части композиции, характерной для урало-сибирского изобразительного искусства раннего железного века, ярусно представлены: вверху — три сложных образа со смешанными признаками человека, животного и птицы, внизу — бобр.

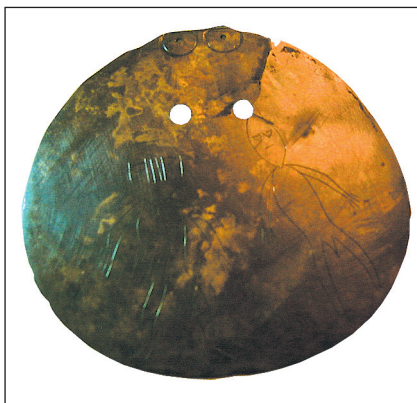
Противоположная сторона зеркала свободна от декора.

23. Зеркало округлое, без черешка (?), с граффити (?). Бронза (?). Ранний железный век (ил. 29).

Крупное зеркало округлой формы с мелкозубчатым оформлением кромки. Небольшой отсутствующий сектор оставляет открытым вопрос об изначальном присутствии ручки.



Ил. 29. Неизвестный памятник в районе протоки Горной Субботы. Зеркало округлое, без черешка, с граффити (?)



Ил. 30. Неизвестный памятник в районе протоки Горной Субботы. Диск округлый, с отверстиями, с граффити (?)

Фотография очень плохого качества, на ней лишь слегка проглядывают линии, которые могут отражать художественную гравировку, так часто присутствующую на подобных зеркалах (в том числе и в представляемой коллекции).

Недалеко от края диска с двух противоположных сторон проделано по одному круглому отверстию.

24. Диск округлый, с отверстиями, с граффити (?). Бронза (?). Ранний железный век — Средневековье (ил. 30).

Тонкий диск округлой формы. С обозримой (сфотографированной) стороны около кромки рядом друг с другом расположены два жёстко зафиксированных миниатюрных диска с отверстием в центре. Ниже них — пара крупных круглых отверстий.

С этой же стороны ручным штихелем выгравированы две ростовые антропоморфные фигуры в фас.

25. Диск круглый, орнаментированный. Бронза (?). Ранний железный век (ил. 31).

Круглый диск с круглым отверстием в центре. С обозримой (сфотографированной) стороны орнаментирован окружностью по кромке, в которую вписана 6-лепестковая розетка.



Ил. 31. Неизвестный памятник в районе протоки Горной Субботы. Диск круглый, орнаментированный



Ил. 32. Неизвестный памятник в районе протоки Горной Субботы. Диск круглый, орнаментированный

Ил. 33. Неизвестный памятник в районе протоки Горной Субботы. Диск круглый, орнаментированный

26. Диск круглый, орнаментированный. Бронза (?). Ранний железный век (ил. 32).

Круглый диск с круглым отверстием в центре. С обозримой стороны орнаментирован двумя группами концентрических рельефных элементов — тремя желобками либо четырьмя валиками (по фотографии непонятно) вокруг центрального отверстия и четырьмя желобками либо пятью валиками по кромке диска.

27. Диск круглый, орнаментированный. Бронза (?). Ранний железный век (ил. 33).

Судя по фотографии, это достаточно тонкий округлый диск. С обозримой стороны он орнаментирован 4—5 концентрическими рельефными элементами — желобками или валиками (по фотографии непонятно).

Недалеко от края диска с двух противоположных сторон проделано по одному круглому отверстию. Кромка имеет несколько утрат.

28. Диск округлый. Бронза (?). Ранний железный век — Средневековье (ил. 34).

Судя по фотографии плохого качества, диск имеет нечёткий абрис, в целом близкий овалу. Вопрос о наличии либо отсутствии орнаментации остаётся открытым.

Неясно и количество отверстий, которых может быть от одного до трёх, сгруппированных в одном месте.

29. Диск округлый. Бронза (?). Ранний железный век — Средневековье (ил. 35).

Диск округлой формы с круглым отверстием в центре без фиксируемых по фотографии признаков декора.

Около кромки имеется одно круглое отверстие, однако форма утрат абриса предмета подсказывает, что прежде по окружности таких отверстий могло быть 4—5.



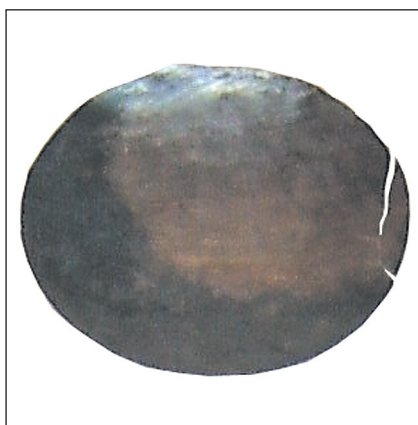
Ил. 34. Неизвестный памятник в районе протоки Горной Субботы. Диск округлый



Ил. 35. Неизвестный памятник в районе протоки Горной Субботы. Диск округлый



Ил. 36. Неизвестный памятник в районе протоки Горной Субботы. Диск круглый



Ил. 37. Неизвестный памятник в районе протоки Горной Субботы. Диск овальный

30. Диск округлый. Бронза (?). Ранний железный век — Средневековье (ил. 36).

Круглый диск без заметных по фотографии признаков декора.

Около края проделано округлое отверстие.

31. Диск овальный. Бронза (?). Ранний железный век — Средневековье (ил. 37).



Ил. 38. Неизвестный памятник в районе протоки Горной Субботы. Диск овальный, с петлёй



Ил. 39. Неизвестный памятник в районе протоки Горной Субботы. Диск овальный, с сохранившимся литником

Овальный и, скорее всего, тонкий диск без заметных, по фотографии, признаков декора.

32. Диск овальный, с петлёй. Бронза (?). Ранний железный век — Средневековье (ил. 38).



Ил. 40. Неизвестный памятник в районе протоки Горной Субботы. Диск округлый, с сохранившимся литником, орнаментированный

Диск с небольшой петлёй, выступающей за кромку. Соотношение этой петли с абрисом предмета производит впечатление, что овальная форма последнего, скорее, возникла от недолива металла или от абразивного воздействия, чем являлась конечной целью литейщика.

33. Диск овальный, с сохранившимся литником. Белая бронза, серебро (?). Ранний железный век — Средневековье (ил. 39).

Небольшой диск с сохранившимся литником и без следов обработки после выемки из формы.

34. Диск округлый, с сохранившимся литником, орнаментированный. Бронза (?). Ранний железный век — Средневековье (ил. 40).

Небольшой диск с сохранившимся литником. На обозримой (сфотографи-



Ил. 41. Неизвестный памятник в районе протоки Горной Субботы. Диск овальный, с сохранившимся литником



Ил. 42. Неизвестный памятник в районе протоки Горной Субботы. Фрагмент диска овального, с сохранившимся литником

рованной) стороне при литье отформованы декоративные валики — короткие, параллельные, перпендикулярные литнику.

35. Диск овальный, с сохранившимся литником. Бронза (?). Ранний железный век — Средневековье (ил. 41).

Небольшой овальный диск с сохранившимся литником и без следов обработки после выемки из формы.

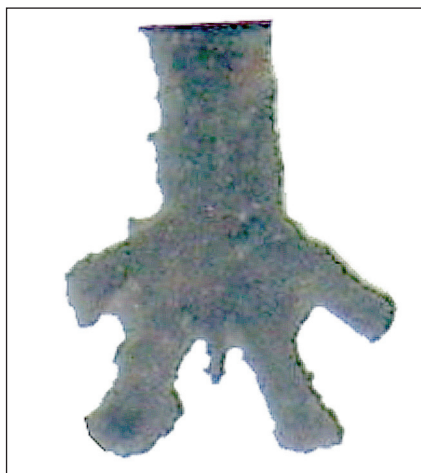
36. Фрагмент диска овального, с сохранившимся литником. Бронза (?). Ранний железный век — Средневековье (ил. 42).

Крупный фрагмент изначально овального или округлого диска с сохранившимся литником и без следов обработки после выемки из формы. Утрачены либо недолиты из-за нехватки металла сегменты справа и слева от литника.

Художественная металлопластика

37. Антропоморфная фигура. Бронза (?). Ранний железный век (ил. 43).

Плоское одностороннее литьё без обработки после выемки из формы. Изображение человеческой фигуры в полный рост, фасовое, с расставленными ногами и распахнутыми руками. Акцентированное подчёркивание мужского пола. Детали на плохой фотографии практически не видны, но по размерам и композиции это изображение напоминает два последующих.



Ил. 43. Неизвестный памятник в районе протоки Горной Субботы. Антропоморфная фигура

трёхпальными ногами и распахнутыми трёхпальными руками. Детали лица и гениталий переданы выступающим рельефом. Аналогично двум предыдущим антропоморфным поделкам.

38. Антропоморфная фигура. Бронза (?). Ранний железный век (ил. 44).

Плоское одностороннее литьё без обработки после выемки из формы. Изображение человеческой фигуры в полный рост, фасовое, с расставленным завершением очелья, с митро-образным завершением очелья, с расставленными трёхпальными ногами и распахнутыми трёхпальными руками. Детали лица и гениталий переданы выступающим рельефом. Похоже на предыдущее и последующее изображения.

39. Антропоморфная фигура. Бронза (?). Ранний железный век (ил. 45).

Плоское одностороннее литьё без обработки после выемки из формы. Изображение человеческой фигуры в полный рост, фасовое, с плоским обрезом очелья, с расставленными



Ил. 44. Неизвестный памятник в районе протоки Горной Субботы. Антропоморфная фигура



Ил. 45. Неизвестный памятник в районе протоки Горной Субботы. Антропоморфная фигура



40. Антропоморфная фигура. Железо (?). Позднее Средневековье — новейшее время (ил. 46).

Изображение человеческой фигуры в полный рост, фасовое, с приотстрённым обрезом очелья, с расставленными и согнутыми в коленях трёхпальными ногами и распахнутыми трёхпальными руками. Плоское, без детализации. Несмотря на очевидную одновременность с предыдущими антропоморфами, представляемая фигура едина с ними по композиционному решению образа.

41. Антропоморфная фигура. Бронза (?). Ранний железный век (ил. 47).

Плоское одностороннее литьё. Изображение человеческой фигуры в полный рост, фасовое: непропорционально крупная голова с плоским обрезом очелья, практически полное отсутствие туловища с едва намеченными выступами на месте верхних конечностей и полностью переданными нижними. Несмотря на стилистическую индивидуальность, это изображение объединяется с четырьмя предыдущими в одну композиционную и, скорее всего, смысловую группы. Они же, персонифицируя один мифологический образ, могут послужить ключом к пониманию семантики и прагматики всего культового места, которым является разграбленный памятник.

42. Антропо-зооморфная композиция. Бронза (?). Ранний железный век — раннее Средневековье (ил. 48).

Плоское ажурное одностороннее литьё. Одна из распространённых композиций художественной металлопластики периода между заключительной фазой раннего железного века и началом развитого Средневековья: антропоморфный образ в фас (в конкретном случае — личина) между двумя зооморфными образами в



Ил. 46. Неизвестный памятник в районе протоки Горной Субботы. Антропоморфная фигура



Ил. 47. Неизвестный памятник в районе протоки Горной Субботы. Антропоморфная фигура



Ил. 48. Неизвестный памятник в районе протоки Горной Субботы. Антропо-зооморфная композиция



Ил. 49. Неизвестный памятник в районе протоки Горной Субботы. Зооморфная фигура

профиль (в данном случае — с сомкнутыми конечностями). Вверху — крупное подтреугольное отверстие.

43. Зооморфное изображение. Бронза (?). Средневековье (ил. 49).

Овальная плакетка с рельефным изображением фигуры животного с раскинутыми в стороны двупальными конечностями в проекции сверху (В.Н. Чернецов назвал такую композицию «в распластанной позе»).

Судя по характерному сетчатому оформлению хвоста — это бобр, а с учётом композиционного решения — это плывущий бобр. Такой сюжет не редкость для урало-сибирского изобразительного искусства эпох раннего железа и Средневековья и известен как в пластике, так и в рисунке. Оригинальной чертой представляемого решения типичного образа является нереально большой живот бобра (беременная самка?).



Ил. 50. Неизвестный памятник в районе протоки Горной Субботы. Пара ихтиоморфных фигур

44–45. Пара ихтиоморфных изображений. Бронза (?). Развитое Средневековье (ил. 50).

Подобные изображения рыб нередко изготавливались и использовались парами¹⁵. Их визуальный ракурс



включает в себя элемент инверсии: голова и туловище представлены при взгляде сверху, а вот раздвоенный хвост — сбоку, в профиль. Декоративные элементы, выполненные углублениями, не только украшают изображения, но и детализируют его реалиями биологического образа.

Представленные изображения, как и подавляющее большинство им подобных, в области головы имеют крупное круглое отверстие, что указывает на использование этих миниатюр в качестве подвесок.

Оружие

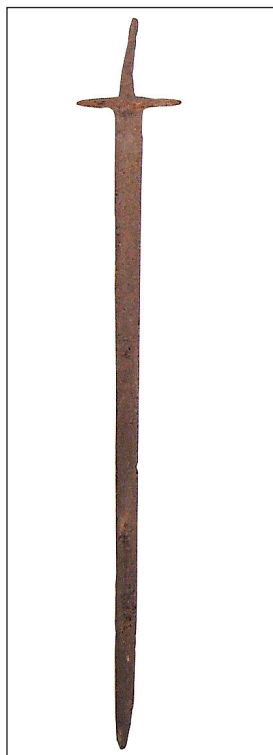
46. Меч (?). Железо. Ранний железный век — Средневековье (ил. 51).

Судя по морфологическим признакам на плохой фотографии, скорее, меч, чем палаш. Перекрестье слегка сужается к окончанию. Черешок рукояти короткий и сужающийся к навершию.

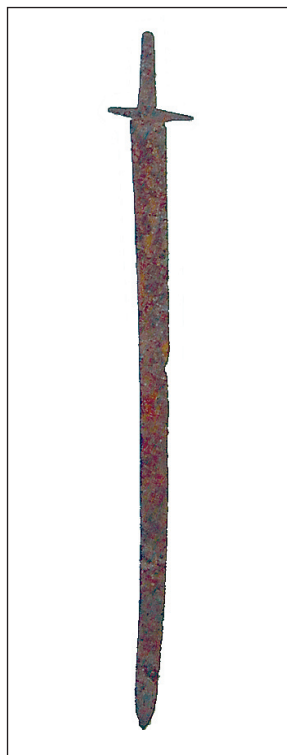
47. Меч (?). Железо. Ранний железный век — Средневековье (ил. 52).



Ил. 51. Неизвестный памятник в районе протоки Горной Субботы. Меч (?)



Ил. 52. Неизвестный памятник в районе протоки Горной Субботы. Меч (?)



Ил. 53. Неизвестный памятник в районе протоки Горной Субботы. Меч (?)



Судя по морфологическим признакам на плохой фотографии, скорее, меч, чем палаш. Перекрестье значительно сужается к приострѣнным окончаниям. Черешок рукояти длинный, сужающийся к навершию и изогнутый.

48. Меч (?). Железо. Ранний железный век — Средневековье (ил. 53).

Судя по морфологическим признакам на плохой фотографии, скорее, меч, чем палаш. Перекрестье значительно сужается к приострѣнным окончаниям. Черешок рукояти длинный и немного сужающийся к плоскому навершию.

49. Палаш. Железо. Ранний железный век — Средневековье (ил. 54).

Палаш с лёгким расширением к острию, которое косо срезано к лезвию. Без перекрестья. Окончание длинного, сужающегося к навершию приострѣнного черешка рукояти загнуто.

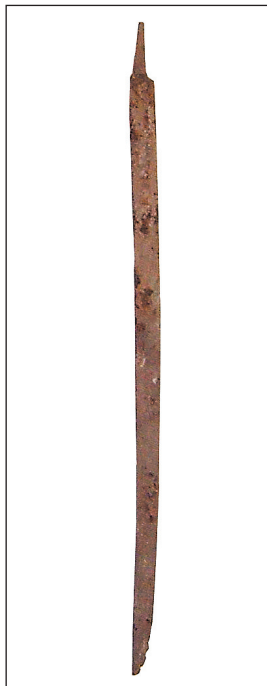
50. Палаш. Железо. Ранний железный век — Средневековье (ил. 55).

Палаш со слегка изогнутой спинкой и с остриём, округло срезанным к лезвию. Без перекрестья. Сужающийся к навершию черешок рукояти асимметричен полотну оружия (приподнят к спинке).

51. Палаш. Железо. Ранний железный век — Средневековье (ил. 56).



Ил. 54. Неизвестный памятник в районе протоки Горной Субботы. Палаш



Ил. 55. Неизвестный памятник в районе протоки Горной Субботы. Палаш



Ил. 56. Неизвестный памятник в районе протоки Горной Субботы. Палаш



Короткий палаш с сужением к острию, которое имеет плавные срезы к спинке и лезвию. Без перекрестья. Черешок рукояти сужается к округлому навершию и немного изогнут вниз.

52. Палаш. Железо. Ранний железный век — Средневековье (ил. 57).

Короткий палаш с лёгким сужением к острию, которое округло срезано к лезвию. Без перекрестья. Черешок рукояти сужается к навершию и немного изогнут вниз.

53. Палаш. Железо. Ранний железный век — Средневековье (ил. 58).

Палаш со слегка изогнутой спинкой и с остриём, округло срезанным к лезвию. Без перекрестья. Черешок рукояти сужается к навершию и лишён чёткого уступа со стороны лезвия.

54. Палаш. Железо. Ранний железный век — Средневековье (ил. 59).

Палаш со слегка изогнутой спинкой и с остриём, которое имеет плавные срезы в обе стороны. Без перекрестья. Черешок рукояти сужается к плоскому навершию и лишён чёткого уступа со стороны спинки.



Ил. 57. Неизвестный памятник в районе протоки Горной Субботы. Палаш



Ил. 58. Неизвестный памятник в районе протоки Горной Субботы. Палаш



Ил. 59. Неизвестный памятник в районе протоки Горной Субботы. Палаш



55. Палаш. Железо. Ранний железный век — Средневековье (ил. 60).

Короткий и широкий палаш с сужением к острию, которое резко срезано к лезвию. Без перекрестья. Черешок рукояти чуть-чуть сужается к навершию.

56. Палаш. Железо. Ранний железный век — Средневековье (ил. 61).

Палаш со слегка изогнутой спинкой и с закруглённым остриём, которое имеет плавные срезы в обе стороны. Без перекрестья. Короткий черешок рукояти сужается к округлому навершию.

57. Палаш. Железо. Ранний железный век — Средневековье (ил. 62).

Палаш со слегка изогнутой спинкой и с закруглённым остриём, которое имеет плавный срез к лезвию. Без перекрестья. Короткий и широкий черешок рукояти сужается к навершию.



Ил. 60. Неизвестный памятник в районе протоки Горной Субботы. Палаш



Ил. 61. Неизвестный памятник в районе протоки Горной Субботы. Палаш



Ил. 62. Неизвестный памятник в районе протоки Горной Субботы. Палаш



58. Палаш. Железо. Ранний железный век — Средневековье (ил. 63).

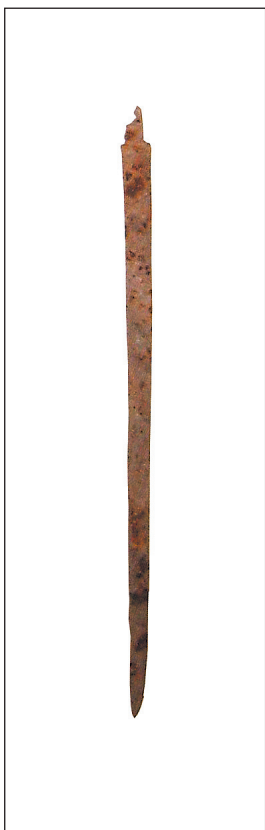
Палаш с лёгким сужением к острию, которое округло срезано к лезвию. Без перекрестья. Часть широкого черешка рукояти утрачена.

59. Палаш. Железо. Ранний железный век — Средневековье (ил. 64).

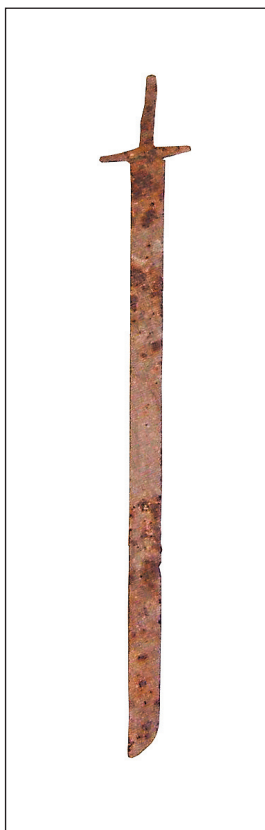
Палаш, острие которого округло срезано к лезвию. Перекрестье значительно сужается к плоским окончаниям. Длинный черешок рукояти слегка изогнут.

60. Палаш. Железо. Ранний железный век — Средневековье (ил. 65).

Палаш со слегка изогнутой спинкой и с остриём, резко срезанным к спинке и округло — к лезвию. Перекрестье слегка сужается к плоским окончаниям. Черешок рукояти длинный и сужающийся к навершию.



Ил. 63. Неизвестный памятник в районе протоки Горной Субботы. Палаш



Ил. 64. Неизвестный памятник в районе протоки Горной Субботы. Палаш



Ил. 65. Неизвестный памятник в районе протоки Горной Субботы. Палаш



61. Палаш. Железо. Ранний железный век — Средневековье (ил. 66).

Палаш со слегка изогнутой спинкой и с остриём, резко срезанным к лезвию. Перекрестье немного сужается к приострѣнным окончаниям. Черешок рукояти утрачен.

62. Палаш. Железо. Ранний железный век — Средневековье (ил. 67).

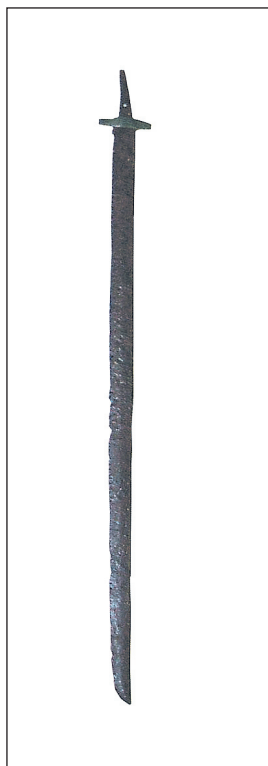
Палаш со слегка приподнятым остриём, округло срезанным к лезвию. Перекрестье немного сужается к плоским окончаниям. Черешок рукояти сужается к навершию, незначительно загнут вниз и примерно в трети своей длины от перекрестья снабжѣн круглым отверстием.

63. Палаш. Железо. Ранний железный век — Средневековье (ил. 68).

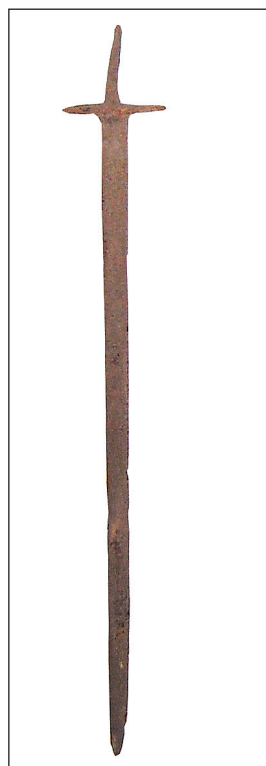
Палаш с остриём, резко срезанным к спинке и округло — к лезвию. Перекрестье сужается к приострѣнным окончаниям. Черешок рукояти сужается к приострѣнному навершию и слегка изогнут вниз.



Ил. 66. Неизвестный памятник в районе протоки Горной Субботы. Палаш



Ил. 67. Неизвестный памятник в районе протоки Горной Субботы. Палаш



Ил. 68. Неизвестный памятник в районе протоки Горной Субботы. Палаш





64. Палаш. Железо. Ранний железный век — Средневековье (ил. 69).

Палаш со значительным расширением к острию, которое косо срезано к лезвию. Окончания перекрестья снабжены небольшими шариками. Черешок рукояти длинный, сужающийся к навершию и загнутый в окончании.

65. Сабля. Железо. Ранний железный век — Средневековье (ил. 70).

Короткая сабля с сужающимся к острию клинком. Без перекрестья. Широкий черешок рукояти сужается к навершию и не имеет чёткого уступа со стороны спинки.

66. Сабля. Железо. Ранний железный век — Средневековье (ил. 71).

Сабля с слегка сужающимся к острию клинком. Без перекрестья. Широкий черешок рукояти сужается к приострѣнному навершию.



Ил. 69. Неизвестный памятник в районе протоки Горной Субботы. Палаш



Ил. 70. Неизвестный памятник в районе протоки Горной Субботы. Сабля



Ил. 71. Неизвестный памятник в районе протоки Горной Субботы. Сабля



67. **Сабля. Железо.** Ранний железный век — Средневековье (ил. 72).
Длинная, узкая сабля. Перекрестье немного сужается к плоским окончаниям. Широкий черешок рукояти сужается к навершию до плоского обреза.
68. **Сабля. Железо.** Ранний железный век — Средневековье (ил. 73).
Длинная, с сильным изгибом, узкая сабля, слегка сужающаяся к острию. Перекрестье сужается к приострѣнным окончаниям, а черешок рукояти — к приострѣнному навершию.
69. **Сабля. Железо.** Ранний железный век — Средневековье (ил. 74).
Широкая сабля, сужающаяся к острию. Окончания перекрестья снабжены небольшими шариками. Черешок рукояти слегка сужается к навершию и немного изогнут книзу.



Ил. 72. Неизвестный памятник в районе протоки Горной Субботы. Сабля



Ил. 73. Неизвестный памятник в районе протоки Горной Субботы. Сабля



Ил. 74. Неизвестный памятник в районе протоки Горной Субботы. Сабля



70. Нож. Железо. Ранний железный век — Средневековье, Новое время, Новейшее время (ил. 75).

Нож черешковый, длинный. Спинка прямая, острие округло срезано к лезвию. Плечики на переходе клинка к черешку асимметричные: со стороны спинки — пологое, от лезвия — крутое.

71. Нож. Железо. Ранний железный век — Новейшее время (ил. 76).

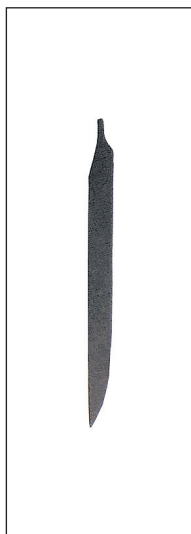
Нож черешковый, длинный, узкий. Клинок подтреугольной формы с прямой спинкой и смыкающимся с ней в точке острия лезвием. Плечики на переходе клинка к черешку асимметричные: со стороны спинки оно прямоугольное и расположено ближе к острию, от лезвия — остроугольное и отстоит ближе к навершию. Навершие черешка закруглено.

72. Нож. Железо. Ранний железный век — Новейшее время (ил. 77).

Нож черешковый, длинный, узкий. Спинка прямая, острие округло срезано к лезвию. Плечики на переходе клинка к черешку асимметричные: со стороны спинки оно крутое, от лезвия — пологое. Навершие черешка закруглено.

73. Нож. Железо. Ранний железный век — Новейшее время (ил. 78).

Нож черешковый, слегка сужающийся к острию, которое округло срезано к лезвию. Длинный черешок рукояти чётко оформлен плечиками и сужается к приотстрённому навершию.



Ил. 75. Неизвестный памятник в районе протоки Горной Субботы. Нож

Ил. 76. Неизвестный памятник в районе протоки Горной Субботы. Нож

Ил. 77. Неизвестный памятник в районе протоки Горной Субботы. Нож

Ил. 78. Неизвестный памятник в районе протоки Горной Субботы. Нож



74. Нож. Железо. Ранний железный век — Новейшее время (ил. 79).

Нож черешковый, с параллельными спинкой и лезвием, с остриём, резко срезанным к лезвию. Обломанный (?) черешок рукояти чётко оформлен косыми плечиками.

75. Нож. Железо. Ранний железный век — Новейшее время (ил. 80).

Нож черешковый, с параллельными спинкой и лезвием, с остриём, полого срезанным к лезвию. Плечики на переходе клинка к длинному и узкому черешку асимметричные: со стороны спинки оно более крутое, чем от лезвия. Навершие черешка закруглено.

76. Нож. Железо. Ранний железный век — Новейшее время (ил. 81).

Нож черешковый. Клинок подтреугольной формы с прямой спинкой и смыкающимся с ней в точке острия лезвием. Плечики на переходе клинка к черешку двойные, прямоугольные, ступенеобразные. Сам черешок слегка сужается к навершию, которое со стороны спинки имеет небольшой выступ (если, конечно, это не является результатом коррозии — по фотографии определить невозможно).

77. Нож. Железо. Ранний железный век — Новейшее время (ил. 82).

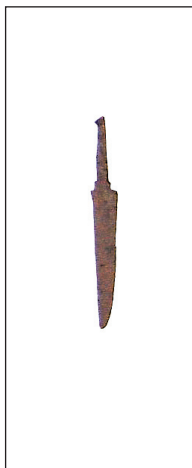
Нож черешковый. Длинное острие расковкой оттянуто и слегка приподнято над спинкой. Со стороны лезвия имеется выступ около плечика при переходе в черешок, что может являться как признаком сильной сточенности (изношенности) ножа, так и результатом изначально заданной при ковке формы. Черешок сужается к приострённому навершию.



Ил. 79. Неизвестный памятник в районе протоки Горной Субботы. Нож



Ил. 80. Неизвестный памятник в районе протоки Горной Субботы. Нож



Ил. 81. Неизвестный памятник в районе протоки Горной Субботы. Нож



Ил. 82. Неизвестный памятник в районе протоки Горной Субботы. Нож



78. **Нож.** Железо. Ранний железный век — Новейшее время (ил. 83).

Нож черешковый. В целом представляет собою сильно вытянутый овал, примерно посредине которого с одной стороны откован небольшой уступ, разделяющий лезвие клинка и черешок. Одна вершина этого овала закруглена в навершие черешка, вторая — приострена и оттянута в качестве острия ножа. Острие загнуто в сторону. При наличии подобного признака ещё у нескольких ножей с этого святилища (№ 84—87) напрашивается вывод о сакральной мотивации указанного действия.

79. **Нож.** Железо. Ранний железный век — Новейшее время (ил. 84).

Нож черешковый. Со стороны спинки он имеет одну прямую по всей своей длине, а вот со стороны лезвия откован небольшой пологий уступ, отделяющий клинок от длинного и сужающегося к плоскому навершию черешка для рукояти. Острие срезано к лезвию в виде длинной пологой дуги.

80. **Нож.** Железо. Ранний железный век — Новейшее время (ил. 85).

Нож черешковый, короткий, широкий. Спинка прямая, острие округло срезано к лезвию. Плечики на переходе клинка к черешку чёткие, симметричные. Черешок рукояти длинный, сужающийся к притуплённому навершию.

81. **Нож.** Железо. Ранний железный век — Новейшее время (ил. 86).

Нож черешковый. Спинка прямая, острие срезано к лезвию в виде длинной дуги. Плечики на переходе клинка к длинному и узкому черешку асимметричные: со стороны спинки оно более крутое, чем от лезвия.



Ил. 83. Неизвестный памятник в районе протоки Горной Субботы. Нож

Ил. 84. Неизвестный памятник в районе протоки Горной Субботы. Нож

Ил. 85. Неизвестный памятник в районе протоки Горной Субботы. Нож

Ил. 86. Неизвестный памятник в районе протоки Горной Субботы. Нож



82. Нож. Железо. Ранний железный век — Новейшее время (ил. 87).

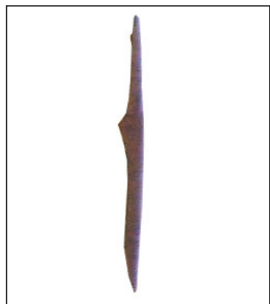
Нож черешковый, узкий. Со стороны спинки он имеет одну прямую по всей своей длине, а вот со стороны лезвия откован чёткий выступ, отделяющий клинок от длинного и сужающегося черешка для рукояти. Острие срезано к лезвию прямо, очень полого.

83. Нож. Железо. Ранний железный век — Новейшее время (ил. 88).

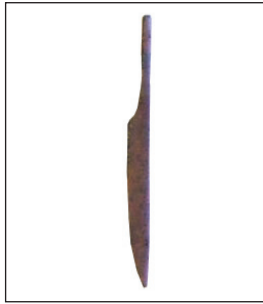
Нож черешковый, широкий. Со стороны спинки он имеет одну прямую по всей своей длине, со стороны лезвия откован чёткий выступ, отделяющий клинок от длинного черешка с плоским навершием. Острие срезано к лезвию прямо, полого.

84. Нож. Железо. Ранний железный век — Новейшее время (ил. 89).

Нож черешковый, небольшой. Со стороны спинки он имеет одну прямую по всей своей длине, со стороны лезвия откован пологий выступ, отделяющий клинок от длинного, широкого, сужающегося черешка с приострѐнным навершием. Округло срезанное к лезвию острие загнута в сторону.



Ил. 87. Неизвестный памятник в районе протоки Горной Субботы. Нож



Ил. 88. Неизвестный памятник в районе протоки Горной Субботы. Нож



Ил. 89. Неизвестный памятник в районе протоки Горной Субботы. Нож



Ил. 90. Неизвестный памятник в районе протоки Горной Субботы. Нож





85. Нож. Железо. Ранний железный век — Новейшее время (ил. 90).

Нож черешковый с незначительно обломанным остриём. Клинок подтреугольной формы с прямой спинкой и смыкающимся с ней в точке острия лезвием. Плечики на переходе клинка к черешку симметричные, пологие. Черешок лезвия сужается к приострѐнному навершию. Конец ножа загнут в сторону¹⁶.

86. Фрагмент ножа. Железо. Ранний железный век — Новейшее время (ил. 91).

Нож черешковый с обломанным остриём. Спинка и лезвие параллельны. На переходе клинка в черешок треугольной формы с приострѐнным навершием — коленчатый уступ. Конец ножа загнут в сторону.

87. Фрагмент ножа. Железо. Ранний железный век — Новейшее время (ил. 92).

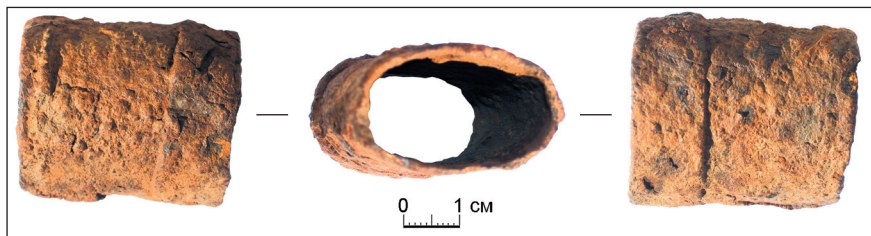
Нож черешковый с обломанными остриём и черешком. Клинок подтреугольной формы с прямой спинкой и смыкающимся с ней в точке острия лезвием. Плечики на переходе клинка к черешку почти симметричные, пологие. Конец ножа загнут в сторону.



Ил. 91. Неизвестный памятник в районе протоки Горной Субботы. Фрагмент ножа



Ил. 92. Неизвестный памятник в районе протоки Горной Субботы. Фрагмент ножа



Ил. 93. Неизвестный памятник в районе протоки Горной Субботы. Обойма ножа

88. Обойма ножа. Железо. Ранний железный век — Новейшее время (ил. 93). Обойма ножа овального сечения.

89. Наконечник копья. Железо. Ранний железный век — Средневековье (ил. 94).

Наконечник копья втульчатый, броневой (?). Втулка длиннее пера, около ободка снабжена отверстием (отверстиями?) для фиксации на древке. Плечики при переходе шиловидного пера в насад слегка асимметричные. Профиль пера по фотографии не определяется.

90. Наконечник копья. Железо. Ранний железный век — Средневековье (ил. 95).

Наконечник копья втульчатый, броневой (?). Втулка длиннее пера, около ободка снабжена отверстием (отверстиями?) для фиксации на древке. Плечики при переходе шиловидного пера в насад слегка асимметричные. Профиль пера по фотографии не определяется.

91. Наконечник копья. Железо. Ранний железный век — Средневековье (ил. 96).

Наконечник копья втульчатый, броневой (?). Втулка примерно вдвое длиннее пера, около ободка снабжена отверстием (отверстиями?) для фик-



Ил. 94. Неизвестный памятник в районе протоки Горной Субботы. Наконечник копья втульчатый



Ил. 95. Неизвестный памятник в районе протоки Горной Субботы. Наконечник копья втульчатый



Ил. 96. Неизвестный памятник в районе протоки Горной Субботы. Наконечник копья втульчатый



сации на древке. Плечики при переходе шиловидного пера в насад слегка асимметричны. Профиль пера по фотографии не определяется.

92. Наконечник копья. Железо. Ранний железный век — Средневековье (ил. 97).

Наконечник копья втульчатый, бронебойный (?). Мощная, крупного диаметра втулка примерно в пять раз длиннее пера. Около её ободка налицо отверстие (отверстия?) для фиксации на древке. Переход шиловидного пера в насад едва намечен и по фотографии почти не фиксируется — практически это заострённый вытянутый конус.

93. Наконечник копья. Железо. Ранний железный век — Средневековье (ил. 98).

Наконечник копья втульчатый. Втулка короче пера, около ободка снабжена отверстием (отверстиями?) для фиксации на древке. Перо в виде вытянутого треугольника имеет ромбовидное сечение и пологие плечики при переходе в насад.

94. Наконечник копья. Железо. Ранний железный век — Средневековье (ил. 99).

Наконечник копья втульчатый. Втулка примерно вдвое длиннее пера, имеет продольный шов и отверстие (отверстия?) для фиксации на древке около ободка. Перо в виде сильно вытянутого треугольника обладает ромбовидным сечением и пологими плечиками при переходе в насад.



Ил. 97. Неизвестный памятник в районе протоки Горной Субботы. Наконечник копья втульчатый



Ил. 98. Неизвестный памятник в районе протоки Горной Субботы. Наконечник копья втульчатый



Ил. 99. Неизвестный памятник в районе протоки Горной Субботы. Наконечник копья втульчатый



95. Наконечник копья. Железо. Ранний железный век — Средневековье (ил. 100).

Наконечник копья втульчатый. Мощная, крупного диаметра втулка почти втрое длиннее пера. Перо в виде сильно вытянутого треугольника имеет, судя по фотографии, линзовидное сечение и пологие плечики при переходе в насад.

96. Наконечник копья. Железо. Ранний железный век — Средневековье (ил. 101).

Наконечник копья втульчатый. Грациальная втулка примерно втрое длиннее пера. Перо в виде сильно вытянутого треугольника имеет, судя по фотографии, линзовидное сечение и очень пологие плечики при переходе в насад.

97. Наконечник копья. Железо. Ранний железный век — Средневековье (ил. 102).

Наконечник копья втульчатый. Втулка более чем вдвое длиннее пера, обладает ступенеобразным сужением и отверстием (отверстиями?) для фиксации на древке около ободка. Перо в виде сильно вытянутого полуовала имеет, судя по фотографии, линзовидное сечение и пологие, слегка асимметричные плечики при переходе в насад.

98. Наконечник копья. Железо. Ранний железный век — Средневековье (ил. 103).

Наконечник копья втульчатый. Втулка и перо примерно равны по длине. Перо в виде сильно вытянутого треугольника имеет, судя по фотографии, линзовидное сечение и пологие, слегка асимметричные плечики при переходе в насад.



Ил. 100. Неизвестный памятник в районе протоки Горной Субботы. Наконечник копья втульчатый



Ил. 101. Неизвестный памятник в районе протоки Горной Субботы. Наконечник копья втульчатый



Ил. 102. Неизвестный памятник в районе протоки Горной Субботы. Наконечник копья втульчатый



Ил. 103. Неизвестный памятник в районе протоки Горной Субботы. Наконечник копья втульчатый



99. Наконечник копья. Железо. Ранний железный век — Средневековье (ил. 104).

Наконечник копья черешковый. Мощный черешок сужается книзу. Перо в виде сильно вытянутого треугольника, скорее всего, плоское или линзовидное в сечении и имеет пологие, симметричные плечики при переходе в черешок.

100. Наконечник копья. Железо. Ранний железный век — Средневековье (ил. 105).

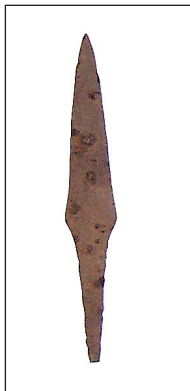
Наконечник копья черешковый. Черешок, почти вдвое уступающий в длине перу, сужается книзу. Перо в виде сильно вытянутого треугольника, скорее всего, плоское или линзовидное в сечении и имеет пологие, симметричные плечики при переходе в черешок.

101. Наконечник копья. Железо. Ранний железный век — Средневековье (ил. 106).

Наконечник копья черешковый. Черешок, примерно вдвое уступающий в длине перу, сужается книзу. Ромбовидное перо, скорее всего, плоское или линзовидное в сечении.

102. Наконечник стрелы. Железо. Ранний железный век — Средневековье (ил. 107).

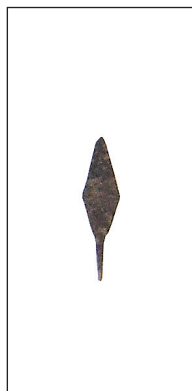
Наконечник стрелы черешковый, бронебойный (?). Если слабо намеченный выступ является перехватом, то черешок примерно вдвое короче пера. Черешок приострѐн книзу. В целом шиловидное перо в срединной части чуть-чуть уплощено расковкой.



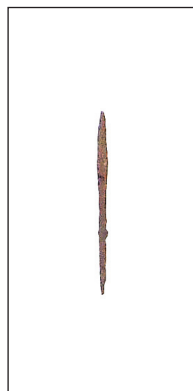
Ил. 104. Неизвестный памятник в районе протоки Горной Субботы. Наконечник копья черешковый



Ил. 105. Неизвестный памятник в районе протоки Горной Субботы. Наконечник копья черешковый



Ил. 106. Неизвестный памятник в районе протоки Горной Субботы. Наконечник копья черешковый



Ил. 107. Неизвестный памятник в районе протоки Горной Субботы. Наконечник стрелы черешковый



103. Наконечник стрелы. Железо. Ранний железный век — Средневековье (ил. 108).

Наконечник стрелы черешковый, трёхлопастной. Более длинный, чем перо, черешок имеет ступенеобразно выделенное окончание (возможно, круглое). Очень слабо выраженные лопасти пера смыкаются с черешком под прямым углом.

104. Наконечник стрелы. Железо. Ранний железный век — Средневековье (ил. 109).

Наконечник стрелы черешковый, трёхлопастной. Более длинный, чем перо, черешок приострѐн книзу. Слабо выраженные лопасти пера смыкаются с черешком под прямым углом.

105. Наконечник стрелы. Железо. Ранний железный век — Средневековье (ил. 110).

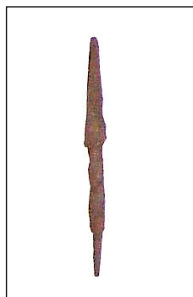
Наконечник стрелы черешковый, трёхлопастной. Загнутый в сторону черешок либо обломан, либо намного короче пера. Рельефные лопасти пера смыкаются с черешком полого в сторону древка.

106. Наконечник стрелы. Железо. Ранний железный век — Средневековье (ил. 111).

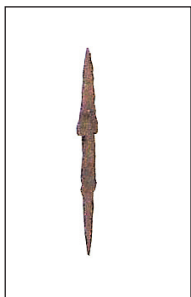
Наконечник стрелы черешковый, трёхлопастной. Более короткий, чем перо, черешок уплощен и сохраняет ширину на всѐм сохранившемся протяжении. Рельефные лопасти пера выступают за границу с черешком, образуя шипы.

107. Наконечник стрелы. Железо. Ранний железный век — Средневековье (ил. 112).

Наконечник стрелы черешковый, трёхлопастной. Очень сильно коррозирован и потому морфологическому анализу недоступен.



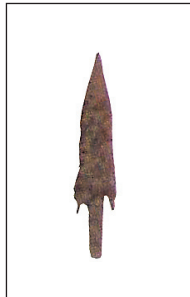
Ил. 108. Неизвестный памятник в районе протоки Горной Субботы. Наконечник стрелы черешковый



Ил. 109. Неизвестный памятник в районе протоки Горной Субботы. Наконечник стрелы черешковый



Ил. 110. Неизвестный памятник в районе протоки Горной Субботы. Наконечник стрелы черешковый



Ил. 111. Неизвестный памятник в районе протоки Горной Субботы. Наконечник стрелы черешковый



108. Наконечник стрелы. Железо. Ранний железный век — Средневековье (ил. 113).

Наконечник стрелы черешковый, трёхлопастный или плоский (по фотографии не устанавливается). Примерно равный перу по длине черешок приострѐн книзу и имеет коррозированное утолщение, которое может указывать на наличие в прошлом перехвата. Небольшие лопасти пера смыкаются с черешком полого в сторону древка.

109. Наконечник стрелы. Железо. Ранний железный век — Средневековье (ил. 114).

Наконечник стрелы черешковый, трёхлопастный или плоский (по фотографии не устанавливается). Примерно равный перу по длине черешок тонкий, в сечении, наверное, округлый. Широкие лопасти смыкаются с черешком очень полого в сторону древка, отчего абрис пера приобретает форму ромба.

110. Наконечник стрелы. Железо. Ранний железный век — Средневековье (ил. 115).

Наконечник стрелы черешковый, плоский (не исключено, что и трёхлопастный — по фотографии не видно). Примерно равный перу по длине черешок имеет мощное основание и приострение книзу. Заметные лопасти пера смыкаются с черешком полого в сторону древка.



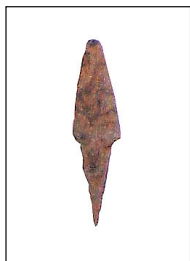
Ил. 112. Неизвестный памятник в районе протоки Горной Субботы. Наконечник стрелы черешковый



Ил. 113. Неизвестный памятник в районе протоки Горной Субботы. Наконечник стрелы черешковый



Ил. 114. Неизвестный памятник в районе протоки Горной Субботы. Наконечник стрелы черешковый



Ил. 115. Неизвестный памятник в районе протоки Горной Субботы. Наконечник стрелы черешковый



Ил. 116. Неизвестный памятник в районе протоки Горной Субботы. Наконечник стрелы черешковый



111. Наконечник стрелы. Железо. Ранний железный век — Средневековье (ил. 116).

Наконечник стрелы черешковый, плоский (не исключено, что и трёхлопастный — по фотографии не видно). Более короткий, чем перо, черешок имеет ступенеобразно выделенное окончание, приострѐнное внизу. Заметные лопасти пера смыкаются с черешком чуть-чуть со скосом в сторону древка.

112. Наконечник стрелы. Железо. Ранний железный век — Средневековье (ил. 117).

Наконечник стрелы черешковый, плоский (не исключено, что и трёхлопастный — по фотографии не видно). Примерно равный перу по длине черешок уплощен и сохраняет ширину на всѐм своём протяжении. Заметные лопасти пера смыкаются с черешком полого в сторону древка.

113. Наконечник стрелы. Железо. Ранний железный век — Средневековье (ил. 118).

Наконечник стрелы черешковый, плоский (не исключено, что и трёхлопастный — по фотографии не видно). Примерно равный перу по длине черешок имеет мощное основание и приострение книзу. Рельефные лопасти пера асимметричны: смыкаются с черешком как перпендикулярно, так и полого в сторону древка.

114. Наконечник стрелы. Железо. Ранний железный век — Средневековье (ил. 119).

Наконечник стрелы черешковый, плоский. Тонкий, заострѐнный книзу черешок и ромбовидное перо примерно равны по длине и разделяются рельефным перехватом.

115. Наконечник стрелы. Железо. Ранний железный век — Средневековье (ил. 120).



Ил. 117. Неизвестный памятник в районе протоки Горной Субботы. Наконечник стрелы черешковый



Ил. 118. Неизвестный памятник в районе протоки Горной Субботы. Наконечник стрелы черешковый



Ил. 119. Неизвестный памятник в районе протоки Горной Субботы. Наконечник стрелы черешковый



Ил. 120. Неизвестный памятник в районе протоки Горной Субботы. Наконечник стрелы черешковый



Наконечник стрелы черешковый, плоский. Тонкий, заострённый книзу черешок и ромбовидное перо примерно равны по длине и разделяются рельефным перехватом.

116. Наконечник стрелы. Железо. Ранний железный век — Средневековье (ил. 121).

Наконечник стрелы черешковый, плоский. Перо в виде сильно вытянутого треугольника имеет пологие, симметричные плечики при переходе в черешок.

117. Наконечник стрелы. Железо. Ранний железный век — Средневековье (ил. 122).

Наконечник стрелы черешковый, плоский. Широкий у основания черешок, более чем вдвое превышающий в длину перо, сужается книзу до острого окончания. Перо в виде сильно вытянутого треугольника, скорее всего, плоское или линзовидное в сечении и имеет пологие, немного асимметричные плечики при переходе в черешок.

118. Наконечник стрелы. Железо. Ранний железный век — Средневековье (ил. 123).

Наконечник стрелы черешковый, плоский. Черешок короче пера (возможно, после утраты окончания). Перо, скорее всего, имеет плоское или линзовидное сечение. Его лопасти слегка выступают за границу с черешком, образуя небольшие шипы.

119. Наконечник стрелы. Железо. Ранний железный век — Средневековье (ил. 124).

Наконечник стрелы черешковый, плоский. Черешок и перо примерно одинаковы по длине. Перо, скорее всего, имеет плоское или линзовидное сечение. Его лопасти значительно выступают за границу с черешком, образуя шипы.



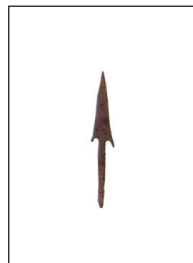
Ил. 121. Неизвестный памятник в районе протоки Горной Субботы. Наконечник стрелы черешковый



Ил. 122. Неизвестный памятник в районе протоки Горной Субботы. Наконечник стрелы черешковый



Ил. 123. Неизвестный памятник в районе протоки Горной Субботы. Наконечник стрелы черешковый



Ил. 124. Неизвестный памятник в районе протоки Горной Субботы. Наконечник стрелы черешковый



120. Наконечник стрелы. Железо. Ранний железный век — Средневековье (ил. 125).

Наконечник стрелы черешковый, плоский. Черешок, слегка уступающий перу в длине, немного сужается к закруглённому с торца окончанию. Перо, скорее всего, имеет плоское или линзовидное сечение. Его лопасти значительно выступают за границу с черешком, образуя шипы.

121. Наконечник стрелы. Железо. Ранний железный век — Средневековье (ил. 126).

Наконечник стрелы черешковый, плоский. Черешок, слегка уступающий перу в длине, немного сужается к закруглённому с торца окончанию. Перо, скорее всего, плоского или линзовидного сечения. Его лопасти имеют плечико и значительно выступают за границу с черешком, образуя шипы.

122. Наконечник стрелы. Железо. Ранний железный век — Средневековье (ил. 127).

Наконечник стрелы черешковый, плоский. Черешок, слегка уступающий перу в длине, имеет одинаковую ширину на всём своём протяжении вплоть до закруглённого с торца окончания. Перо — вильчатый срезень.

123. Наконечник стрелы. Железо. Ранний железный век — Средневековье (ил. 128).

Наконечник стрелы черешковый, плоский. Тонкий, округлый (?) черешок, скорее всего, обломан. Перо — вильчатый срезень.

124. Фрагмент щитка для защиты руки от тетивы. Серебро с позолотой (?). Волжская Болгария. Развитое Средневековье (ил. 129).



Ил. 125. Неизвестный памятник в районе протоки Горной Субботы. Наконечник стрелы черешковый



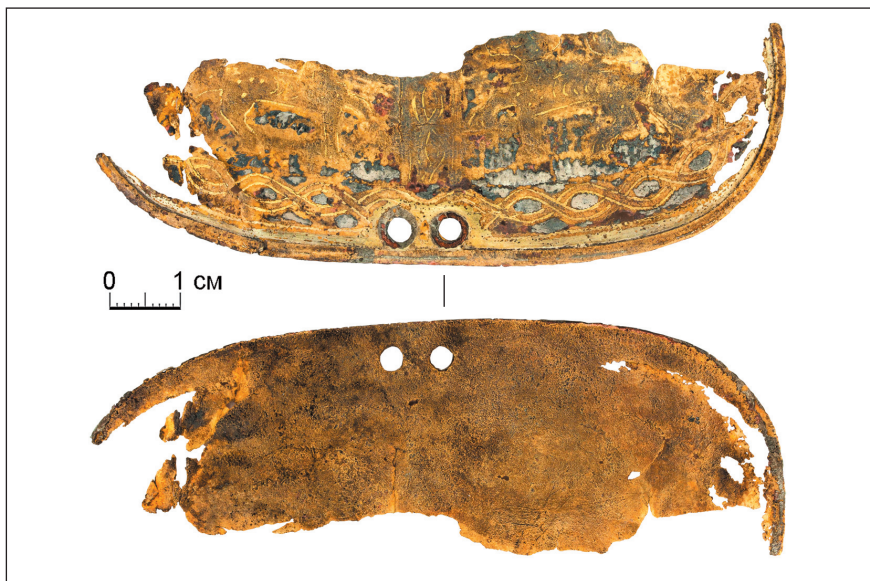
Ил. 126. Неизвестный памятник в районе протоки Горной Субботы. Наконечник стрелы черешковый



Ил. 127. Неизвестный памятник в районе протоки Горной Субботы. Наконечник стрелы черешковый



Ил. 128. Неизвестный памятник в районе протоки Горной Субботы. Наконечник стрелы черешковый



Ил. 129. Неизвестный памятник в районе протоки Горной Субботы. Фрагмент щитка для защиты руки от тетивы

Большой фрагмент щитка для защиты руки от тетивы — примерно половина овала по большему диаметру. Вырезан из листа серебра и слегка согнут повдоль. На внешней стороне размещена орнаментально-художественная композиция: две линии переплетающихся волнистых линий в виде крупного шнурового узора (бордюром по краю овала и полосой по меньшему диаметру) и геральдическая композиция из двух профильных изображений животных в динамике (сохранились только конечности).

Оборотная сторона — тоже, видимо, позолоченная — не декорирована.

Около кромки пластинки в середине длинной дуги с наружной стороны просверлена пара круглых отверстий для фиксации щитка на кисти руки.

Подобный по декору, материалам изготовления и, скорее всего, по метрическим признакам щиток известен в коллекции Сайгатинского I святилища (Сургутское Приобье). В литературе он атрибутирован в качестве продукции мастеровых Волжской Болгарии XII—XIII вв.¹⁷

Орудия

125. Топор. Железо. Средневековье — Новое время (ил. 130).

Топор проушной. Лезвие — широкое, симметричное, закруглённое. Проуш — каплевидный. Обух — уплощен.

Топор такого типа из материалов Сайгатинского IV могильника (Сургутское Приобье) датирован XIV в.¹⁸



Ил. 130. Неизвестный памятник в районе протоки Горной Субботы. Топор проушной



Ил. 131. Неизвестный памятник в районе протоки Горной Субботы. Топор проушной

126. Топор. Железо. Средневековье — Новое время (ил. 131).

Топор проушной; такого же типа, что и предыдущий, но с утолщенным и закруглённым лезвием.

127. Крючок рыболовный. Железо. Средневековье — Новое время (ил. 132).

Крючок рыболовный с выделенной бородкой у раскованного острия и с кольцом для привязывания на противоположном конце. Выгнут из кованого стержня.

128. Крючок рыболовный. Железо. Средневековье — Новое время (ил. 133).

Крючок рыболовный с небольшой выделенной бородкой у раскованного острия и с крюком для привязывания на противоположном конце. Выгнут из кованого стержня.



Ил. 132. Неизвестный памятник в районе протоки Горной Субботы. Крючок рыболовный



Ил. 133. Неизвестный памятник в районе протоки Горной Субботы. Крючок рыболовный



Ил. 134. Неизвестный памятник в районе протоки Горной Субботы. Крючок рыболовный





129. Крючок рыболовный. Железо. Средневековье — новое время (ил. 134).

Крючок рыболовный с небольшой выделенной бородкой у раскованного острия и с плотным загибом для привязывания на противоположном конце. Выгнут из ковального стержня.

Украшения и детали одежды

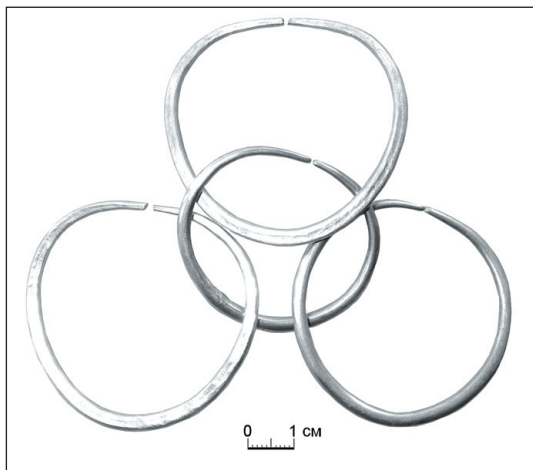
130. Височное кольцо или браслет (?). Серебро (?). Ранний железный век — Средневековье (ил. 135).

Височное кольцо или браслет (?) без жёсткой фиксации смыкания. Предмет изготовлен из металлического стержня. Его окончания раскованы на грани, середина (в положении кольца — напротив точки смыкания) — перекручена.

131. Четыре сомкнутых височных кольца (?). Серебро (?). Ранний железный век — Средневековье (ил. 136).



Ил. 135. Неизвестный памятник в районе протоки Горной Субботы. Височное кольцо или браслет (?)



Ил. 136. Неизвестный памятник в районе протоки Горной Субботы. Четыре сомкнутых височных кольца (?)



Четыре височных кольца (?), сомкнутых в одну круговую связку по принципу «три в одном». Смыкания колец жёстко не зафиксированы. Стержни, из которых согнуты кольца, слегка раскованы на грани без чёткого оформления рёбер.

132—133. Пара височных колец. Бронза (?). Ранний железный век — Средневековье (ил. 137).

Два височных кольца без жёсткой фиксации смыкания. Изготовлены из металлических прутков. Их окончания имеют округлые сечения, срединные отрезки (в положении кольца — напротив точки смыкания) — раскованы на грани без чёткого оформления рёбер.

134. Гривна. Серебро (?). Ранний железный век — Средневековье (ил. 138).

Гривна с жёсткой фиксацией смыкания замком в кольцо. Изготовлена из тонкого прутка округлого сечения. Примерно на четверть от концов орнаментирована гравированной плотной спиралью; исключение составляют только небольшие отрезки около замков, которые, как и срединный отрезок напротив точки смыкания, имеют чистую поверхность.



Ил. 137. Неизвестный памятник в районе протоки Горной Субботы. Пара височных колец



Ил. 138. Неизвестный памятник в районе протоки Горной Субботы. Гривна



135. Пронизка со вздутиями. Серебро (?). Средневековье (ил. 139).

Полая пронизка со вздутиями, разделёнными парными валиками. На конце сохранилось небольшое отверстие для продёргивания и фиксации ремешка.

136. Коньковая подвеска. Металл. Средневековье (ил. 140).

Коньковая подвеска с кольцом сверху между двумя симметричными изображениями лошадиных головок и шестью кольцами внизу для подвешивания шумящих подвесок.

137. Деталь ременной гарнитуры (?). Серебро с позолотой (?). Средневековье (ил. 141).

Похоже, что это накладка (возможно, деталь ременной гарнитуры). Изначально имела подквадратную форму, у которой с одной стороны были срезаны углы, а с другой стороны прорезано узкое вертикальное отверстие (для продёргивания ремня?). С видимой (сфотографированной) стороны по контуру наложен ложновитой орнамент.

138. Деталь ременной гарнитуры (?). Серебро (?). Средневековье (ил. 142).

Возможно, что это деталь ременной (поясной, уздечной) гарнитуры. Форма — окружность с остро оттянутой на одном участке дугой, околонтурная пятью выступами. Поверхность покрыта рельефным орнаментом.

139. Деталь ременной гарнитуры (?). Серебро или белая бронза (?). Средневековье (ил. 143).



Ил. 139. Неизвестный памятник в районе протоки Горной Субботы. Пронизка со вздутиями



Ил. 140. Неизвестный памятник в районе протоки Горной Субботы. Коньковая подвеска



Ил. 141. Неизвестный памятник в районе протоки Горной Субботы. Деталь ременной гарнитуры (?)



Ил. 142. Неизвестный памятник в районе протоки Горной Субботы. Деталь ременной гарнитуры (?)



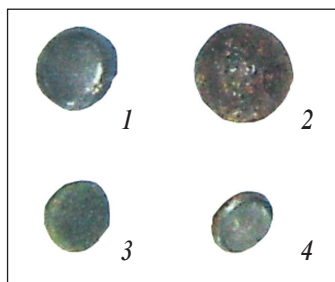
Ил. 143. Неизвестный памятник в районе протоки Горной Субботы. Деталь ременной гарнитуры (?)



Ил. 144. Неизвестный памятник в районе протоки Горной Субботы. Диск от детали ременной гарнитуры (?)



Ил. 145. Неизвестный памятник в районе протоки Горной Субботы. Деталь ременной гарнитуры (?)



Ил. 146. Неизвестный памятник в районе протоки Горной Субботы. Четыре диска от деталей ременной гарнитуры (?)



Ил. 147. Неизвестный памятник в районе протоки Горной Субботы. Нашивка или накладка (?)

Возможно, элемент ременной гарнитуры. Представляет собою небольшую прямоугольную плоскую пластину с круглым отверстием посередине, в которую плотно вставлен плоский же диск диаметром около 1 см. В коллекции присутствуют ещё несколько подобных дисков из разных металлов, но уже без обрамляющих их пластин (см. далее).

140. Диск от детали ременной гарнитуры (?). Серебро или белая бронза (?). Средневековье (ил. 144).

Такой же миниатюрный круглый плоский диск, что и диск из состава предыдущей находки.

141. Деталь ременной гарнитуры (?). Бронза (?). Средневековье (ил. 145).

Предмет, аналогичный находке № 139 (по крайней мере, по фотографии), но выполненный из более дешёвого металла. Возможно, тоже является элементом ременной гарнитуры.

142—145. Четыре диска от деталей ременной гарнитуры (?). Бронза (?). Средневековье (ил. 146).

Четыре миниатюрных (судя по фотографии, примерно 1 см в диаметре) плоских диска в форме правильного круга. По метрическим и морфологическим признакам они похожи на вставной диск предыдущего предмета.

146. Нашивка или накладка (?). Серебро или белая бронза. Средневековье (ил. 147).

Орнаментированная нашивка или накладка (?), основу которой составляют две полусферы.

147. Нашивка или накладка (?). Серебро или белая бронза. Средневековье (ил. 148).

Орнаментированная нашивка или накладка (?) в виде полусферы с орнаментальной полоской в виде рифлёного валика по диаметру.

148. Пуговица цельнолитая с ушком. Бронза (?). Позднее Средневековье — новое время (ил. 149).



Образец массового импорта в Сибирь. По технике изготовления эти пуговицы цельнолитые, по форме — шаровидные, по способу фиксации со шнурком — петелчатые. Как правило, диаметр таких пуговиц составляет около 0,6–0,7 см, внешний диаметр круглых ушек — около 0,5–0,6 см. Скорее всего, близкие параметры имеет и представляемый экземпляр.

Подобные пуговицы использовались не только по прямому назначению, но и в качестве украшения.

149. Пуговица с ушком. Железо. Позднее Средневековье — Новое время (ил. 150).

Подобна предыдущей пуговице. Отличие заключается в металле и, незначительно, в форме: на этот раз небольшим валиком подчеркнут экватор, а выступом — нижний полюс сферы.

150. Фрагмент пуговицы цельнолитой с ушком. Бронза (?). Позднее Средневековье — Новое время (ил. 151).

Фрагмент пуговицы, аналогичной двум предыдущим находкам, — нижняя часть (собственно пуговица без петли). Похоже, что на нижнем полюсе сферы имеется щель, показывающая пустотелость предмета.



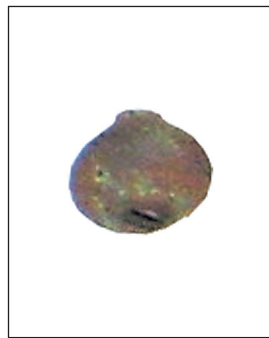
Ил. 148. Неизвестный памятник в районе протоки Горной Субботы. Нашивка или накладка (?)



Ил. 149. Неизвестный памятник в районе протоки Горной Субботы. Пуговица цельнолитая с ушком



Ил. 150. Неизвестный памятник в районе протоки Горной Субботы. Пуговица с ушком



Ил. 151. Неизвестный памятник в районе протоки Горной Субботы. Фрагмент пуговицы цельнолитой с ушком



Предметы невыясненного назначения

151. Предмет невыясненного назначения. Бронза (?). Ранний железный век — Новое время (ил. 152).

Предмет, представляющий собой литую округлую по форме пластинку диаметром около 2,0–2,5 см с отходящим в сторону небольшим штырьком круглого сечения. Плоскость имеет 12 или 13 небольших круглых отверстий без заметной закономерности в распределении.



Ил. 152. Неизвестный памятник в районе протоки Горной Субботы. Предмет невыясненного назначения

152. Предмет невыясненного назначения. Бронза (?). Ранний железный век — Новое время (ил. 153).

Полусферический или сферический предмет (по фотографии не определить), в продольном сечении представляет собой овал диаметрами около 5–6 и 10–12 см.

Грабительская коллекция из слоя неизвестного археологического памятника кулайской культуры 1



Ил. 153. Неизвестный памятник в районе протоки Горной Субботы. Предмет невыясненного назначения

Подборка четырёх образцов классического кулайского художественного литья под общим названием «Кулайское стадо» была обнаружена в Интернете в мае 2010 г. Судя по стилю и внешнему виду (цвет патины и даже следы недавно расторгнутого контакта с органикой), все предметы могут иметь единовременное происхождение из одного археологического памятника или даже из одного комплекса. Возможно, местом мародёрского промысла «пастуха» этого стада в данном случае была территория ХМАО — Югры или Томской обл.

1. Зооморфная плоская ажурная металлопластика без элементов рельефа. Бронза. Ранний железный век (ил. 154).

Представляет собою профильное изображение головы хищника или хтонического существа с открытой клыкастой пастью, круглым

глазом и двумя ушами либо рогами сверху.

2. Зооморфная плоская ажурная металлопластика без элементов рельефа. Бронза. Ранний железный век (ил. 155).





Представляет собою профильные изображения двух голов лосей. Два элемента композиции в нижней части тоже могут быть сильно стилизованными профилями голов животных, но это только предположение.

3. Зооморфная плоская ажурная металлопластика без элементов рельефа. Бронза. Ранний железный век (ил. 156).

Представляет собою профильные изображения двух голов хищных или хтонических существ.

4. Сложная зооморфная плоская ажурная металлопластика без элементов рельефа. Бронза. Ранний железный век (ил. 157).

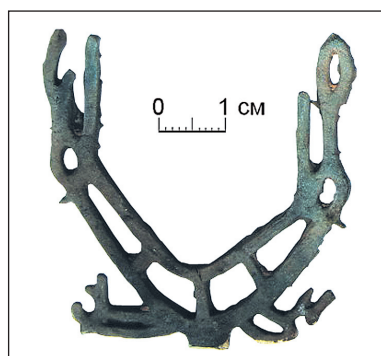
Представляет собою профильные изображения двух животных, разделённых композиционным элементом, которое условно можно прочесть как стилизованное дерево. При вертикальной ориентации композиции левый образ передан полной фигурой, и только утрата морды не даёт возможности определить его лосиный или хтонический облик. Правый образ ограничен только головой хищника либо хтонического существа (с открытой клыкастой пастью, настороженным треугольным ухом) на длинной изогнутой шее (с фрагментом «линии жизни» внутри ?).

Грабительская коллекция из слоя неизвестного археологического памятника кулайской культуры 2

Подборка бронзовой металлопластики была выставлена на продажу в Интернете осенью 2009 г. Скорее всего, она была сформирована в результате варварского набега в



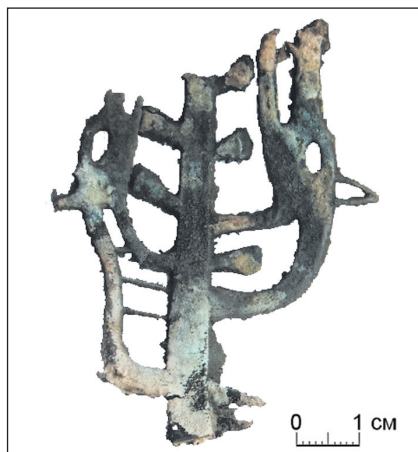
Ил. 154. Неизвестный памятник 1. Зооморфная плоская ажурная металлопластика без элементов рельефа



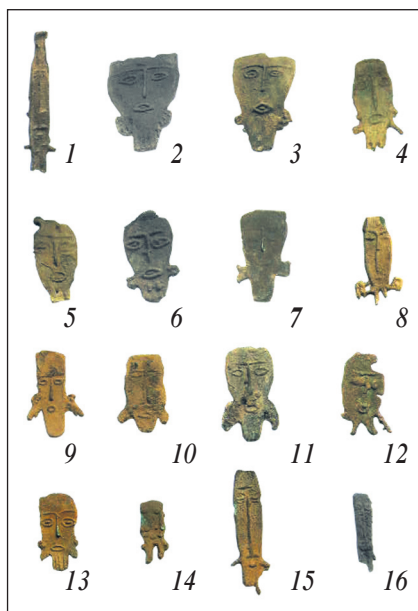
Ил. 155. Неизвестный памятник 1. Зооморфная плоская ажурная металлопластика без элементов рельефа



Ил. 156. Неизвестный памятник 1. Зооморфная плоская ажурная металлопластика без элементов рельефа



Ил. 157. Неизвестный памятник 1. Сложная зооморфная плоская ажурная металлопластика без элементов рельефа



Ил. 158. Неизвестный памятник 2. Антропоморфная плоская металлопластика с элементами рельефа

том «полевом сезоне» на какой-то памятник раннего железного века в лесной части Западной Сибири. Возможно, это регионы ХМАО — Югры, Томской и Новосибирской областей, однако присутствие здесь нескольких образцов художественного литья скифо-сибирского мира позволяет включить в предполагаемый ареал происхождения представляемой коллекции также Кемеровскую обл. и Красноярский край.

1–16. Образцы антропоморфной плоской металлопластики с элементами рельефа. Бронза. Ранний железный век (ил. 158).

Типологически и, скорее всего, семантически единые, эти образцы антропоморфной плоской металлопластики тем не менее строго индивидуальны — каждая отлита в отдельной форме. Низкое качество выставленной в Интернете фотографии не даёт возможности прочесть сюжет. Хорошо проработаны только детали большой головы. Представляют остальные фрагменты композиции сильно стилизованное туловище с «конечностями-отростками», птичьи крылья или что-то иное, разглядеть невозможно.

17. Антропоморфная плоская металлопластика с элементами рельефа в обмотке лентой. Бронза. Ранний железный век (ил. 159).

Изображение такого же типа, что и представленные выше. По метрическим признакам особенно близко поделкам № 2 и 3. Единственное отличие — наличие обмотки широкой бронзовой (?) лентой по лобной части¹⁹.



18—19. Художественная металлопластика с элементами рельефа — четырёхлучевые свастики. Бронза. Ранний железный век (ил. 160).

Детали не фиксируются, но, судя по морфологическим признакам, это поделки в скифо-сибирском стиле с использованием зооморфных или орнитоморфных (грифообразных) мотивов.

20. Художественная металлопластика. Бронза. Ранний железный век (ил. 161).

Ни сюжетно-композиционная, ни стилевая характеристики невозможны из-за плохого качества исходного снимка. Нет достаточных оснований даже определить, одно это изделие или два однотипных, сомкнутых неотделённым литником. По внешнему виду поделка напоминает так называемые рамчатые диадемы — горизонтальную полосу с зооморфной головой на конце и перпендикулярной (то есть вертикальной) компановкой фигур либо голов животных (например, Кулайское культовое место)²⁰.

Находка из слоя неизвестного археологического памятника «около г. Ханты-Мансийска»

Появилась на одном из самых «раскрученных» воровских сайтов в ноябре 2009 г. Если верить грабителю, «найдена в районе Ханты-Мансийска». Он же сообщал, что вместе с личиной выдрал из слоя «сопутку от кулайки до позднего средневековья по финно-уграм». Оставим на совести сего субъекта вопрос датировки. Важно отметить иное: во-первых, были иные материалы (скорее всего, керамика, коль затронут вопрос датировки); во-вторых, памятник, скорее всего, многослойный.



Ил. 159. Неизвестный памятник 2. Антропоморфная плоская металлопластика с элементами рельефа в обмотке бронзовой лентой



Ил. 160. Неизвестный памятник 2. Художественная металлопластика — четырёхлучевые свастики



Ил. 161. Неизвестный памятник 2. Художественная металлопластика



Ил. 162. Неизвестный памятник «около г. Ханты-Мансийска». Антропоморфная рельефная ажурная металлопластика

1. Антропоморфная рельефная ажурная металлопластика. Белая бронза. Средневековье (ил. 162).

Личина человека в фас в полуовальном обрамлении причёски или головного убора. Высота — около 3 см. Похожее изображение, но вдвое меньше по размерам, имеется в коллекции с городища Няксимволь в Берёзовском краеведческом музее (ХМАО — Югра).

Находки из слоя одного или нескольких неизвестных археологических памятников



Ил. 163. Неизвестный (—ые) памятник (—и). Зеркало округлое, с черешком, с художественной гравировкой

Свежая добыча «ушкуйников от археологии» — предметы появились в продаже 3 марта 2011 г. (если этой датой помечено начало очередного полевого сезона грабителей, то получается, что он, как минимум, на пару месяцев длиннее работ археологических экспедиций). Вещи выставлены на продажу одним лотом, однако из этого не следует, что все они изъяты из одного памятника, поскольку датируются разными эпохами — ранним железным веком и ранним — развитым Средневековьем.

1. Зеркало округлое, с черешком, с художественной гравировкой. Бронза. Ранний железный век (ил. 163).



На фотографии представлена только одна сторона диска, поэтому нет информации о таких важных его характеристиках, как выгнутость или орнаментация. Представленная на снимке рефлекторная сторона имеет следы шабрения и шлифовки. Кроме того, на ней тонким штихелем (иглой?) выгравирована сложная композиция: внизу — три (?) антропоморфные фигуры в «скелетном стиле» в фас, вверху — три изображения птицы с распахнутыми крыльями в профиль. Небольшой черешок для рукояти, представляющий собой радиально отходящий за край диска выступ, частично обломан (скорее всего, по отверстию) и утрачен.

2. Зооморфная рельефная сплошная металлопластика. Белая бронза. Раннее — развитие Средневековье (ил. 164).

Пример художественной металлопластики со сложной композицией из двух зооморфных образов:

— полная фигура бобра в вытянутом положении в ракурсе со стороны живота (вид снизу);

— полная фигура лягушки с подогнутыми лапами в ракурсе со стороны спины (вид сверху).

При этом земноводное нанесено в области живота грызуна, отчего, как один из вариантов прочтения сюжета, возникает образ статичной фигуры бобра, беременного лягушкой либо проглотившего лягушку.

3. Зооморфная рельефная сплошная металлопластика. Белая бронза. Раннее — развитие Средневековье (ил. 165).

Полная фигура зооморфа (лягушки?) с раскинутыми в стороны лапами в ракурсе со стороны спины (вид сверху), обрамлённая прямоугольной рамкой.



Ил. 164. Неизвестный (-ые) памятник (-и). Зооморфная рельефная сплошная металлопластика



Ил. 165. Неизвестный (-ые) памятник (-и). Зооморфная рельефная сплошная металлопластика



ПРИМЕЧАНИЯ

¹ Ширин Ю.В., Яковлев Я.А. Мартиролог югорской археологии // Ханты-Мансийский автономный округ в зеркале прошлого. — Томск; Ханты-Мансийск: Изд-во Том. ун-та, 2010. — Вып. 8. — С. 21—62.

² Молодин В.И., Нескоров А.В. Коллекция сейминско-турбинских бронз из Прииртышья (трагедия уникального памятника — последствия бугровщичества XXI века) // Археология, этнография и антропология Евразии. — Новосибирск, 2010. — № 3. — С. 58—71.

³ Согласно аналитической записке неформальной группы по противодействию незаконному обороту археологических артефактов Амурор «Борьба с незаконным оборотом археологических артефактов на территории Российской Федерации» за 2010 г., Уральский федеральный округ, в который входит и территория ХМАО — Югры, замыкает пятёрку регионов, «в которых наиболее распространены грабительские раскопки в целях наживы» [Электронный ресурс] — Режим доступа: www.archaeology.ru/Download/Black/Analitika/zapiska.doc

⁴ Пермяков В.А. «Чёрная археология» в Югре // III Северный археологический конгресс. Тез. докл. 8—13 ноября 2010 г. Ханты-Мансийск. — Екатеринбург: Изд. Дом «ИздатНаукаСервис», 2010. — С. 335—336.

⁵ Ширин Ю.В., Яковлев Я.А. Мартиролог югорской археологии... — С. 22.

⁶ Ширин Ю.В., Яковлев Я.А. Мартиролог югорской археологии... — С. 22.

⁷ Ст. 3 Федерального закона от 25.06.2002 № 73-ФЗ «Об объектах культурного наследия (памятниках истории и культуры) народов Российской Федерации».

⁸ Дополнительная информация об этой истории и представление части сформированной криминальным способом коллекции даны в статье К.Г. Карачарова в этом же сборнике.

⁹ Музейная судьба коллекции с городища Нивагальское 20 представлена в публ.: Чаплыгина С.В. Выставка «Сокровища Агана»: «этикетаж» со спецэффектами // Музейное дело в Ханты-Мансийском автономном округе — Югре: Науч-метод. сб. — Вып. 1. — Ханты-Мансийск, 2011. — С. 107-111.

¹⁰ Голдина Р.Л., Лещинская Н.А., Черных Е.М., Бернц В.А. Наследие народов Прикамья. Древности Прикамья из собраний Удмуртского государственного университета. — Ижевск, 2007. — С. 181.

¹¹ Смирнов Я.И. Восточное серебро. Атлас древней серебряной и золотой посуды восточного происхождения, найденной преимущественно в пределах Российской империи. — Изд. Императорской Археологической комиссии ко дню 50-летия её деятельности. — СПб., 1909. Табл. LXXXIV, рис. 151.

¹² Государственный музей искусства народов Востока [Электронный ресурс] — Режим доступа: <http://www.orientmuseum.ru/art/iran/>

¹³ Шатунов Н.В. Медальон с сокольниковым из сибирской коллекции Ф.Р. Мартина // Барсова Гора: Древности таёжного Приобья. — Екатеринбург; Сургут: Уральское изд-во, 2008. — С. 50—55.

¹⁴ Приступа О.И., Стародумов Д.О., Яковлев Я.А. Окно в Бесконечность: Бронзовые зеркала раннего железного века. — Ханты-Мансийск, 2002. — 88 с.

¹⁵ Художественная металлопластика железного века Западной Сибири и Урала (из фондов Музея природы и человека в г. Ханты-Мансийске): Каталог / Сост. и автор текста Я.А. Яковлев. — Ханты-Мансийск, 2007. — С. 128—129, 164—165.



¹⁶ Находки № 85–88 удалось передать в Музей природы и человека (г. Ханты-Мансийск).

¹⁷ Зыков А.П., Кокшаров С.Ф., Терехова Л.М., Фёдорова Н.В. Угорское наследие. Древности Западной Сибири из собраний Уральского университета. — Екатеринбург, 1994. — С. 114, 152. № 272.

¹⁸ Зыков А.П., Кокшаров С.Ф., Терехова Л.М., Фёдорова Н.В. Угорское наследие... — С. 106, 149. № 241.

¹⁹ Об оборачивании кулайской металлопластики металлическими лентами см.: Яковлев Я.А. Иллюстрации к ненаписанным книгам: Саровское культовое место. — Томск: Изд-во Том. ун-та, 2001. — С. 213–220.

²⁰ Яковлев Я.А. Иллюстрации к ненаписанным книгам... — С. 206–207.

