



## Легенды и были Самарова городка

**О.И. Приступа**

г. Ханты-Мансийск

Музей природы и человека

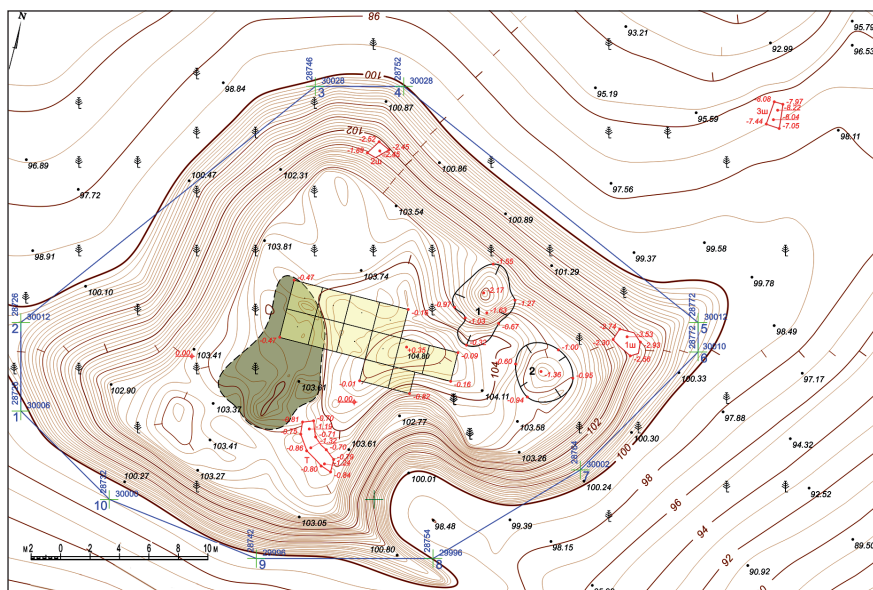
Летом 2008 г. состоялись раскопки Самарова городка. Необходимость изучения памятника была обусловлена несколькими причинами. Городище активно раскапывается «любителями» древней истории. Культурный слой по состоянию на 2008 г. был значительно повреждён. Кроме того, памятник много лет является неофициальной достопримечательностью города, своего рода местной легендой, связанной с именем князя Самара, правившего Белогорским княжеством во втор. пол. XVI в. С появлением культурно-туристического комплекса «Археопарк» рядом с городком памятник планируют ввести в экскурсионный маршрут. При этом надёжно датирующих Самаров городок материалов у исследователей не было. Таким образом, целью раскопок городка стало изучение его культурно-хронологических особенностей, а одной из задач — подтверждение или опровержение того, что в культурном слое есть артефакты, относящиеся именно ко времени жизни князя Самара — примерно ко втор. пол. XVI в.

### **Место**

Памятник расположен в черте г. Ханты-Мансийска, на территории природного парка «Самаровский Чугас» (квартал 112, выдел 9) (ил. 1, 2). Городок находится на вершине 70-метровой моренной террасы, имеющей несколько местных названий: Каменный мыс, Кладовой мыс, Заводной мыс, Пионерская гора, Санаторская гора<sup>1</sup>. Территориально он занимает участок на северо-восточной границе памятника природы «Самаровский останец» и территории культурно-туристического комплекса «Археопарк», в 2,6 км северо-западнее церкви Покрова Пресвятой Богородицы (Самарово), в 0,8 км юго-восточнее городища Увал. Общая площадь памятника — около 980 кв. м.



Ил. 1. Правая коренная терраса р. Иртыша. Место расположения Самарова городка. Снято с юго-запада



1 см = 2 м. Балтийская система высот. Система координат местная.  
 Горизонтالي: сплошные – через 1 м, дополнительные – через 0,1 м.  
 Тахеометрическая съёмка: Стародумов Д.О. 01.07.2008.

Экспликация	
	Условный контур объекта (впадины)
	Раскол 2008 г.
	Габ. яма, номер
	Габ. яма (траншея)
	Граница габительского раскола
	Точка условного нуля
	Высотные отметки (от условного нуля)
	Граница памятника, номер точки, координаты

Ил. 2. Самаров городок. План

### История изучения

Самаров городок получил свое название по имени Самара — князя Белогорского княжества. О княжестве известно немного: С.В. Бахрушин отмечает, что в его пределах насчитывалось 80 человек ясячных и что особое значение оно приобрело благодаря своим «святыням и оракулам»<sup>2</sup>.

С именем самого Самара связан исторический факт. На исходе зимы 1583 г. казаки, возглавляемые Никитой Паном, двинулись вниз по Иртышу в ясячный поход. В этом походе были захвачены юрты князя Самара, расположенные на правом берегу Иртыша, недалеко от устья<sup>3</sup>. Сам Самар при этом был убит. После его смерти княжество утратило самостоятельность и попало под влияние Коды<sup>4</sup>. Это переломное событие в жизни аборигенного населения и послужило основой для столь долгой памяти о князе.

Из различных источников известно, что у Самара, кроме юрт, на месте которых в нач. XVII в. возникло русское поселение Самаровский ям, было ещё и укрепленное убежище — тот самый Самаров городок. Существует ряд письменных источников, позволяющих подтвердить существование княжеских юрт и городка, а также и самого князя Самара. Наиболее ранний — это эпизод из Кунгурской летописи, где повествуется о событиях под «самой Самар»: *«И мая в 20 день, доплыши до Самара княжца, и ту в сборе 8 княжцов ждуще побити силою. Богдишка<sup>5</sup> с товарищи моляся Богу в день неделный, приплыши протокою под самой Самар и засташи многих остяков, на карауле спящих, твёрдо, без опасения. Егда же на стоящих удариши из ружья и убиши княжца Самару и с родом его...»<sup>6</sup>*. Описываемые события более похожи на захват юрт, которые располагались у подножия «гор», т. е. под «самой Самар».

Далее, упоминание об укрепленном убежище — городке — есть в записках Н.Г. Спафария Милеску, который в 1675 г. проездом посетил Самаровский ям: *«А Самаров ям потому словеть, что был остяцкий князь в том месте, имянем Самары, так же и городок выкопан на высоких горах и шанцы<sup>7</sup> по се время видятся. А Самаровские горы зело высоки и круглы суть ...»<sup>8</sup>*.

Наиболее точное описание городка сделано академиком Г.Ф. Миллером. В 1740 г. он, будучи в составе академического отряда Второй Камчатской экспедиции, провёл некоторое время в Самаровском яме и лично посетил старое остяцкое укрепление. Миллер пишет, что на самом верху горы высотой примерно 30–40 сажений<sup>9</sup>, подняться на



которую можно лишь с величайшими усилиями, находилась искусственно созданная круглая площадка в 10 сажень в поперечнике. На этой площадке были видны ямы от двух жилищ<sup>10</sup>.

События, связанные с захватом юрт, описывает и Х.М. Лопарев. Он также приводит народное предание<sup>11</sup> о захвате некоего укрепления (без привязки последнего к местности). Единственное возможное указание на то, что казаки бились за Самаров городок, — фраза о нахождении пуль на «каменистом берегу городища»<sup>12</sup>. Подножие останца, на котором расположен Самаров городок, ещё в XX в. местные жители помнили как Каменный мыс. Каменным мысом это место называли из-за валунов и крупных галек в обнажениях южного склона останца. Сегодня склон Самаровской горы признан уникальным геологическим объектом — естественным выходом горных пород на дневную поверхность. Крупные камни и по сей день сохранились в небольшом ручье, протекающем в восточной части подножия горы. Возвращаясь к сцене покорения укрепления, описанной Х.М. Лопаревым, можно отметить, что она действительно более похожа на легенду, чем на реальное событие.

Ещё одно название городка — *Тунк-Пох-вош* или *Тунг-Пох-ваш* (Божьего Сына городок)<sup>13</sup>. В сентябре 1888 г. С.К. Патканов осмотрел городище, после чего написал: «Около с. Самаровского я посетил древнее городище, которое... имеет священное значение в глазах остяков. Это город «Тунк-поха», т. е. «сына Мира», одного из остяцких божеств. «Каменный мыс», на котором расположено городище, считается земной резиденцией этого божества. Существует верование, что здесь он спускается на землю и здесь же поднимается на небо»<sup>14</sup>.

В другой работе С.К. Патканова есть следующая информация: «Крутой мыс рядом с Самарово, где находилась прежняя резиденция *As-iga*<sup>15</sup>, известен ещё и тем, что здесь... спустился с неба на землю *Tunk-rox*, не равнодушное к человечеству божество». И далее приводится легенда об охоте божества на шестиногую беременную лосиху, один из значительных эпизодов которой происходит на Каменном мысу<sup>16</sup>.

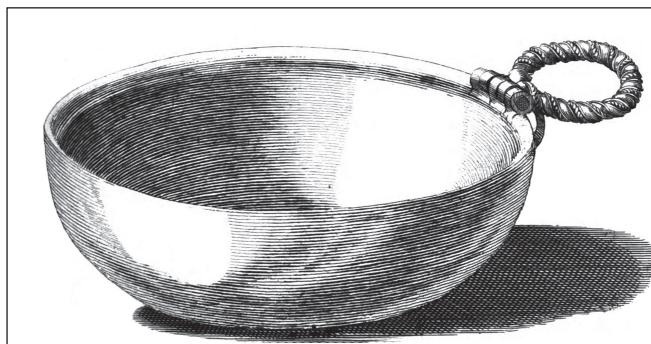
О том, что это место почиталось, говорит и обычай приезжающих в Самарово остяков покупать петуха и закалывать его напротив городища: «Приносили ли они жертву речному богу или справляли печальную тризну в виду своей прежней столицы...»<sup>17</sup>.

С появлением русского населения Самаров городок стал одним из мест поисков волшебных кладов. С.К. Патканов отмечает: «Место,

где находилось городище, достаточно обезображено раскопками, совершавшимися неоднократно под руководством людей, претендовавших на способность видеть, что скрыто в земле, так что теперь трудно сообразить, какой вид имело городище. Крестьяне и теперь уверены, что им удалось докопаться до клада, но что он ушёл в землю, потому что не было выполнено условие, необходимое для благоприятного исхода работы, именно уверяют, будто здесь зарок, что клад дастся, если его будут копать 3 Никиты из 3 разных волостей...»<sup>18</sup>. У Е.В. Кузнецова в статье о кладоискательстве в Западной Сибири приводится легенда о том, как самаровцы искали сокровища на Городищенском мысу возле Самарово<sup>19</sup>. Городищенский мыс мог быть связан и с городищем Увал, расположенным западнее Самарова городка, но, вероятнее всего, объектами для поисков кладов служили оба памятника.

Важно отметить, что среди достаточного количества упоминаний о памятнике в дореволюционной литературе нет сведений о каких-либо находках с него. Но сведения общего характера, без привязки к городку, всё же имеются.

Одним из наиболее ранних сообщений о находках из Самаровского яма является заметка Н. Витсена в труде «Северная и Восточная Тартария»<sup>20</sup>. В 1698 г. во время Великого посольства в Голландию Ф.А. Головин подарил Н. Витсену серебряную чашу (ил. 3)<sup>21</sup>. Ценный дар был найден в могиле, обнаруженной выше по течению Иртыша от Самаровского яма<sup>22</sup>. Н. Витсен пишет, что подмытый сильным течением реки берег обрушился и обнажил могилу, в которой находились фрагменты человека и серебряные украшения (браслет, ожерелье, серебряная чаша круглой формы «в виде полушара, весом около 25



Ил. 3. Самаров городок. Чаша. Из кн.: *Witsen N. Noord en Oost Tartaryen...*  
– Рис. 4 между с. 748 и 749



гульденов серебра, величиной в поперечнике в полпяди» с ручкой в виде колечка)<sup>23</sup>. По мнению некоторых исследователей, описание предметов из могилы дает основание отнести эти находки к числу изделий развитого Средневековья из Волжской Булгарии<sup>24</sup>.

Ещё одну находку упоминают Д.Г. Мессершмидт и Ф.И. Табберт-Страленберг. Это металлическое зеркало с арабской надписью<sup>25</sup>. Оба автора называют зеркало медалью или медной пластиной. Из легенды находки известно, что «...русские отняли эту медную медаль или пластинку у остяков близ Самарово»<sup>26</sup>. В списке населённых мест Тобольской губернии 1871 г. есть информация о том, что в XVIII в. в с. Самаровском у остяков было найдено металлическое зеркало с арабской надписью X—XI вв. и что подобные зеркала находили в Болгарах и Билярске Казанской губернии<sup>27</sup>. Перевод надписи, выполненный Г.Я. Керром, приведён у Страленберга<sup>28</sup> и у Г. Якоба<sup>29</sup>.

Из более поздних источников есть только одна заметка — у В.П. Левашовой о железном наконечнике копья с Самаровского городища, переданного в Омский музей в 1945 г.<sup>30</sup>

В фондах Музея природы и человека (г. Ханты-Мансийск) имеется коллекция средневековой (зеленогорского времени) керамики, найденной школьниками на горе около бывшего пионерлагеря в 1976 г.<sup>31</sup>

В 2008 г. сотрудники отдела археологии указанного музея ознакомились с несколькими предметами, найденными в районе Самарова городка жителем г. Ханты-Мансийска. Все изделия были обнаружены при помощи металлоискателя. Это бронзовая антропоморфная фигурка из круга кулайского культового литья<sup>32</sup>, втульчатый наконечник железного копья сер. II тыс. и небольшая коллекция монет XVIII—XIX вв.

Научное изучение Самарова городка было продолжено лишь в 1999 г. в ходе проведения археологической разведки Д.О. Стародумовым<sup>33</sup>. Было установлено, что территория памятника представляет собой относительно ровную поверхность, естественной границей которой в южной части является кромка крутого склона. Западная часть городка была залесена и отделена от соседнего мыса неглубоким логом (рвом?). Северная и восточная части плавно переходили в крутые залесённые склоны. В северо-восточной части памятника тогда были найдены две впадины. Искусственно созданной, чётко выраженной в рельефе системы фортификации не выявлено. Однако, учитывая особенности месторасположения, тип памятника был определён как укреплённое поселение (городище). На памятнике хорошо прослеживались современные следы нарушения культурного слоя в виде 5 шурфов. Центральную часть



городища прорезала грабительская траншея, к западу от которой прослеживались контуры неглубокого прямоугольного объекта 5,0х3,3 м, частично перекрытого выкидом из траншеи<sup>34</sup>.

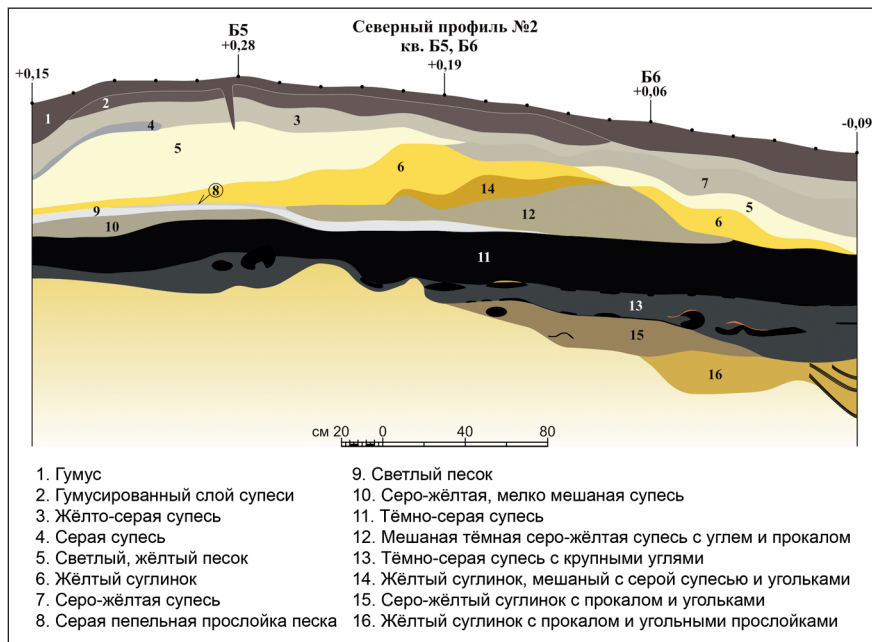
При том осмотре городища в обнажении склона были найдены точильный камень и два неорнаментированных фрагмента стенок лепных сосудов. По артефактам и письменным источникам памятник был датирован втор. пол. I тыс. н. э. — кон. XVI в.<sup>35</sup>

#### Раскопки 2008 г.

В 2008 г. в ходе осмотра и съёмки памятника перед раскопками были выявлены изменения в рельефе, произошедшие в период с 1999 по 2008 г.<sup>36</sup> В северо-западной части городища был зафиксирован грабительский раскоп площадью около 35 кв. м. После вскрытия он был засыпан, остатки отвала зафиксированы только по западному краю городища. В ходе непрофессиональных раскопок был уничтожен объект, перекрытый выкидом из грабительской траншеи. Изменился внешний вид центральной и северной частей памятника. Исчезли одни грабительские шурфы, появились другие. На севере и северо-востоке сохранились две впадины. Впадина № 1: размеры — 4,0х4,5 м, выход — 1,5х2,3 м, средняя глубина — 1,24 м. Впадина № 2, возможно, появилась в результате работ сейсмологов — след от сейсмозрыва? На такую мысль, помимо прочего, наталкивает надпись на дереве рядом: «Т-14, ↓3 м». Размеры этой впадины — 4,0х4,5 м, средняя глубина — 0,35—0,75 м. По лесному склону памятника на северо-востоке отмечены три шурфа. В центральной части сохранилась траншея.

В северной части памятника, на границе с лесным массивом был заложен раскоп размером 48 кв. м. Малая площадь раскопа была обусловлена небольшой площадью памятника, доступной для раскопок. С учётом границы леса, вырубку которого не санкционирует руководство природного парка «Самаровский Чугас», и места под отвал была определена площадь раскопа для работы в 2008 г.

Из выявленных 34 слоёв и прослоек 19 являются переотложенными (ил. 4). Основным целостным культурным слоем (заполнения жилищ и ям) является тёмно-серая супесь и несколько слоёв под ней. В этом памятнике мощностью 0,3—1,8 м содержатся немногочисленные находки. Всего получено 288 находок, 134 из которых представляют собою археозоологические образцы. В культурном слое памятника найдено четыре крупных объекта (котлованы от построек, возможно, жилищных) и восемь небольших ям. Одна постройка (жилище № 4)



Ил. 4. Самаров городок. Раскоп 2008 г. Стенка. Северный профиль № 2

была разрушена любительскими раскопками и прослеживается только по стратиграфии. Две другие постройки (жилища 2, 3) зафиксированы по границе раскопа. Ещё один объект (жилище 1) изучен полностью. Контуры жилищ найдены под непереотложенным слоем.

**Жилище № 1** размерами 3,40x4,00x1,07 м обнаружено по чёткому контуру из тёмно-серой супеси (ил. 5). Ориентировано по линии запад — восток, предполагаемым выходом на запад. Котлован был заполнен тёмно-серой супесью, жёлтым суглинком (смешанным с тёмно-серой супесью и углем), жёлто-серым суглинком (с пепельным вкраплением). Объект был перекопан, вероятно, довольно давно. Перекоп хорошо фиксировался после обнаружения постройки по округлому контуру светлого песка на фоне тёмно-серой супеси и воронковидному углублению после выборки заполнения. Жилище залегало в желтом материковом суглинке. На самом дне (под перекопом) отмечен белесый рыхлый песок.

В северо-восточном углу жилища была расчищена ямка 0,69x0,38x0,20 м в материковом жёлтом суглинке. Заполнение — тёмно-серая супесь с остатками органики (трухи). На дне найден оселок.





Ил. 5. Самаров городок. Раскоп 2008 г. Жилище № 1. Снято с северо-востока



Ил. 6. Самаров городок. Раскоп 2008 г. Жилище № 2. Снято с юго-запада





К западной стенке жилища прилегалo пятно округлой формы неоднородного заполнения с прокалом и угольками, в ходе раскопок сначала трактованное как выход. После выборки культурного слоя объект принял форму ямы размерами 1,0x1,0x0,37 м, отделённой перешейком от основного котлована. Назначение ямы не определено.

Из конструктивных элементов жилища удалось проследить немного: по контуру котлована — множественные тёмно-серые заплывы, вероятно, от деревянного каркаса, у северной стенки — остатки земляных нар размерами 1,0x1,40x0,12 м.

*Находки:* зуб росомахи<sup>37</sup>, таранная кость лося, кости млекопитающего, камни (среди них — абразив), оловянная подвеска со стеклянной бусиной, железный наконечник стрелы, неорнаментированный фрагмент керамики, обломок медного изделия, небольшой фрагмент шлака.

**Жилище № 2.** Ширина по юго-западной стенке — 2,50 м, глубина — 0,71 м. Размеры предполагаемого выхода — 1,02x0,64x0,21 м. Ориентировано по линии юго-запад — северо-восток, выходом на юго-запад (ил. 6). Постройка вошла в раскоп частично. Выход (?) — овальный, залегает выше дна котлована постройки на 0,49 м. Он не имеет плавного перехода в жилищный котлован. Других конструктивных элементов не найдено. Заполнение объекта — тёмно-серая супесь и серо-жёлтый суглинок, очень плотный, с крупными кусками обожжённой глины, прокалом, углями. Отмечены вкрапления серо-жёлтого суглинка без примесей и серого суглинка.

*Находки:* фрагмент орнаментированной керамики, кости млекопитающего (в том числе лошади), шлак, камни (в том числе абразив), костяной наконечник стрелы.

**Жилище № 3.** Ширина по юго-западной стенке — 2,65 м, глубина котлована — 0,66 м, размеры выхода — 1,21x1,24x0,47 м. Ориентировано по линии юго-запад — северо-восток, выходом на юго-запад (ил. 7). Зафиксировано по большому скоплению углей в тёмной серой супеси. Объект не полностью вошёл в раскоп.

Заполнение котлована — тёмно-серая супесь, тёмно-серая супесь с углями, серо-жёлтый суглинок с углями и прокалом, жёлтый суглинок с угольными прослойками и прокалом.

Выход жилища плавно переходит в дно котлована. В верхнем, тёмно-сером слое, расчищено множество фрагментов сгоревшего дерева. Куски угля длиной до 0,77 м, шириной до 0,32 м и толщиной до 0,05 м, подовальные и округлые в сечении преимущественно ориентированы либо с северо-запада на юго-восток, либо с юго-запада на северо-



Ил. 7. Самаров городок. Раскоп 2008 г. Жилище № 3. Снято с юго-запада

восток. Среди углей найдено множество фрагментов обгоревших костей животных и рыб. Сгоревшая деревянная конструкция постройки была, вероятно, наземной. Следов от столбовых ямок нет. Дно котлована постройки неровное, с двумя углублениями в 0,20 м и 0,23 м.

*Находки:* в углях найдены кости и зуб лося и лошади, зубы северного оленя, кости рыб.

На дне котлована обнаружен железный навесной замок и камень.

#### Находки 2008 г.

##### *Изделия из глины*

*Фрагмент орнаментированного венчика* глиняного лепного сосуда (ил. 8 — 3). Найден на уровне  $-0,32$  см. Размеры —  $5,6 \times 2,4 \times 0,7$  см. Срез прямой, орнаментирован косо поставленной гребёнкой. Шейка украшена вертикальным гребенчатым штампом и ямками. Цвет — от серо-коричневого до тёмно-серого. В формовочной массе хорошо видны фрагменты дроблёного камня. Датировка венчика вызывает сложности из-за его мелких размеров. Кроме того, артефакт найден в переотложенном слое.

*Фрагмент орнаментированного венчика* глиняного лепного сосуда (ил. 8 — 4). Найден на уровне  $-0,57$  см. Размеры —  $4,0 \times 3,1 \times 0,7$  см.





Фрагмент тёмно-серого цвета. Срез венчика заглажен. Шейка слегка выгнута наружу. Фрагмент орнаментирован треугольными оттисками. Вероятнее всего, фрагмент относится к XIII—XIV вв. (сайгатинский этап Обь-Иртышской историко-культурной общности).

*Фрагмент неорнаментированной стенки (?)* глиняного лепного сосуда. Найден в жилище № 2 на уровне  $-0,76$  см. Размеры —  $2,8 \times 3,0 \times 0,7$  см. Цвет серо-рыжий. Множественные сколы. На внешней стороне два желобка. Датировка затруднена.

В раскопе также найдены множественные куски обожжённой глины и обломки технологической керамики.

### *Изделия из железа*

*Замок.* Замок навесной, цилиндрический, в замкнутом состоянии (ил. 9 — 10). Обнаружен в жилище № 3 на уровне  $-1,14$  см. Высота —  $6,7$  см, ширина —  $4,1-4,7$  см, толщина —  $0,7-2,0$  см. Аналогичные изделия известны из памятников Нижнего Обь-Иртышья (городища Перегрёбное, Рачёво, Старый Погост) и отнесены к типу Б новгородских замков XII — перв. пол. XIV в.<sup>38</sup>

*Кресало* однолезвийное, калачевидной формы, без язычка, со смыкающимися дужками, завершающимися завитками (ил. 9 — 4). Найдено на уровне  $-0,47$  см. Размеры —  $3,1 \times 6,6 \times 0,4$  см. Изделия такого типа соответствуют позднему варианту первого типа новгородских кресал, датированных кон. XI — сер. XIII в. Подобные кресала были широко распространены в Северной Евразии до XIX в.<sup>39</sup>

*Наконечники стрел.* Найдено 2 экземпляра разных типов.

Наконечник черешковый, плоский, без упора, боеголовковый (ил. 9 — 1). Зафиксирован на уровне  $-0,48$  см. Размеры: длина —  $9,8$  см, ширина —  $0,2-0,9$  см, толщина —  $0,5$  см. Черешок уплощенный, прямоугольный в сечении. Боеголовка в сечении ромбическая. Имеет широкие аналогии и датируется последними веками I тыс. — XVII в.<sup>40</sup>

Срезень в виде расширяющейся к острию лопаточки, без упора, в сечении прямоугольный (ил. 9 — 2). Найден в жилище № 1 на уровне  $-0,76$  см. Размеры: длина —  $10,1$  см, ширина —  $2,3$  см, толщина —  $0,5$  см. Подобные наконечники известны из раскопок городища Эмдер и других памятников Северо-Западной Сибири и датируются от кон. VI — VII в. до кон. XVI в.<sup>41</sup>

*Кольчужные кольца* (ил. 9 — 7). Найдено 10 колец. Три из них являются фрагментом кольчужного плетения, четыре кольца разомкнуты, одно сломано, два кольца целых. Диаметр колец — от  $0,9$  см до  $1,2$  см, толщина —  $0,01-0,02$  см, уплощенные. На нескольких экземплярах сохранилось соединение заклёпкой. Такой способ «на гвоздь»



Ил. 8. Самаров городок. Раскоп 2008 г. Находки: фрагменты котлов (1, 2), венчики сосудов (3, 4), украшения (5, 6), наконечники стрел (7, 8), ложечка (9), абразив (10). 1, 2 – медь; 3, 4 – керамика; 5 – бронза; 6 – олово, стекло; 7, 8 – кость; 9 – дерево; 10 – камень



Ил. 9. Самаров городок. Раскоп 2008 г. Находки: наконечники стрел (1, 2), луковое сверло (3), кресало (4), ножи (5, 6), кольчужные кольца (7), фрагменты изделий (8, 9), замок (10). 1–10 – железо



был характерен для плетения русского кольчатого доспеха, бытовавшего в XIII—XVII вв. Находки кольчужных колец известны из городища Эмдер и других памятников Северо-Западной Сибири<sup>42</sup>.

*Сверло лучковое* (ил. 9 — 3). Зафиксировано на уровне —0,40 см. Размеры: длина — 5,5 см, диам. — 0,8 см. Несущий стержень в сечении округлый. Лезвие с выемкой, серповидное в сечении. Аналогичное сверло известно из слоёв XI—XVI вв. городища Эмдер. Подобные лучковые сверла с перовидным лезвием были широко распространены в средневековой Восточной Европе и Западной Сибири, имеют аналогии и в этнографии обских угров и самодийцев<sup>43</sup>.

*Ножи* (ил. 9 — 5, 6). Два обломанных экземпляра. Оба представлены лезвиями небольших ножей, треугольных в сечении. Найдены на уровнях —0,50 и —0,47 см. Спинка одного лезвия слегка вогнута. Размеры: длина — 4,0 см, ширина — 0,8 см, толщина — 0,3 см. У другого ножа лезвие деформировано (согнуто). Его параметры: длина — 2,3 см, ширина — 0,6 см, толщина — 0,3 см. Датируются в широких пределах втор. пол. I—II тыс.

*Обломки изделий*. Эта категория предметов представлена двумя черешками, треугольным плоским фрагментом изделия со сквозным отверстием (ил. 9 — 8), прямоугольной пластинкой. Ещё один обломок, найденный на уровне —0,80 см, возможно, является фрагментом железного рыболовного крючка (ил. 7 — 9).

#### *Изделия из цветного металла*

*Лапчатая подвеска* (ил. 8 — 5). Бронза. Изделие обломано, состоит из двух фрагментов, обнаруженных на уровнях — 0,20 и — 0,48 см. Размеры — 3,2х3,3 см, толщина — 0,2 см. Предмет имеет широкий круг аналогий в средневековых памятниках Севера Западной Сибири и датируется XIII—XIV вв.<sup>44</sup>

*Фрагменты изделий из меди* (ил. 8 — 1, 2). Всего 14 экземпляров различной величины. Все фрагменты являются обрезками медных котлов. Подобные находки являются одним из самых массовых материалов на позднесредневековых поселениях и городищах Северо-Западной Сибири и имеют широкую датировку в границах нач. — сер. II тыс.

## Монеты

№ п/п	Номинал / Дата	Место производства	Примечание
1	Денга 1751 г.	?	Раскоп I
2	Копейка 1771 г. (сибирская монета)	КМ Колыванский монетный двор	Раскоп I
3	1 копейка 1800 г.	ЕМ Екатеринбургский монетный двор	Раскоп I
4	2 копейки 1812 г.	?	Раскоп I
5	2 копейки 1814 г.	КМ-АМ Колыванский монетный двор / Алексей Малеев минцмейстер	Раскоп I
6	Денга 1768 г. (сибирская монета)	КМ Колыванский монетный двор	Сборы <sup>45</sup>
7	1 копейка 1799 г.	ЕМ Екатеринбургский монетный двор	Сборы
8	1 копейка 1801 г.	ЕМ Екатеринбургский монетный двор	Сборы
9	1 копейка 1801 г.	ЕМ Екатеринбургский монетный двор	Сборы
10	2 копейки 1810 г.	ЕМ-НМ Екатеринбургский монетный двор / Николай Мундт	Сборы
11	2 копейки 1813 г.	ЕМ-НМ Екатеринбургский монетный двор / Николай Мундт	Сборы
12	2 копейки 1813 г.	ЕМ-НМ Екатеринбургский монетный двор / Николай Мундт	Сборы
13	2 копейки 1814 г.	ЕМ-НМ Екатеринбургский монетный двор / Николай Мундт	Сборы
14	2 копейки 1838 г.	СМ Сузунский монетный двор	Сборы
15	1/2 копейки 1841 г.	СМ Сузунский монетный двор	Сборы
16	2 копейки 1865 г.	ЕМ-НМ Екатеринбургский монетный двор / Николай Мундт	Сборы
17	2 копейки 1876 г.	ЕМ-НМ Екатеринбургский монетный двор / Николай Мундт	Сборы

*Подвеска с бусиной* (ил. 8 – б) найдена на уровне –0,68 см. Олово, стекло. Высота – 1,6 см, диаметр бусины – 0,9 см. Стеклянная бусина молочно-голубого цвета закреплена на оловянном стержне, заканчивающемся петелькой для крепления. Датируется в широких пределах – от нач. до втор. пол. II тыс.

**Изделия из кости**

*Наконечники стрел.* Найдено 2 экземпляра разных типов.

Наконечник карандашевидный, длинный, овальный в сечении. Найден в жилище № 2 на уровне – 0,96 см (ил. 8 – 8). Длина – 13,8 см,



диам. — 0,8 см. Острие оформлено заточкой самого кончика, насад уплощенный. Аналогичные наконечники найдены при раскопках городища Эмдер, в слоях XI—XVI вв. Наконечники этого варианта характерны для Западной Сибири, за пределами которой они единичны<sup>46</sup>.

Наконечник карандашевидный, короткий, овальный в сечении. Обнаружен на уровне — 0,55 см (ил. 8 — 7). Острие оформлено заточкой самого кончика, насад уплощенный. Длина — 8,6 см, диам. — 0,9 см. Как и в предыдущем случае, такие наконечники находят аналогии в слоях XI—XVI вв. городища Эмдер. Мелкие карандашевидные наконечники были широко распространены в памятниках I — нач. II тыс. от Среднего Енисея до Среднего Поволжья<sup>47</sup>. В Западной Сибири наиболее поздние находки таких наконечников датируются XV—XVI вв. (городище Искер)<sup>48</sup>.

*Фрагменты изделий из кости:* неопределимые обломки со следами обработки (4 ед.).

#### *Изделия из дерева*

*Миниатюрная ложечка с ручкой* (ил. 8 — 9). Обнаружена в яме № 5 на уровне —1,10 см. Размеры: длина — 4,7 см, ширина — 0,5—1,6 см, толщина — 0,5 см. Часть черпачка не сохранилась. Дерево обуглено. Деревянные ложки (не миниатюрные) известны из Сайгатинского III могильника и датируются XIII—XIV вв.<sup>49</sup>

#### *Отходы металлургического производства*

Всего найдено 15 кусков шлаков различных размеров и 2 окалины. Некоторые куски обожжённой глины также связаны с металлургическим производством.

#### *Фаунистические остатки*

На поверхности памятника и в раскопе обнаружены 134 образца фаунистических остатков. Найденные кости принадлежат:

- овца — 1 кость/1 особь,
- лошадь — 16 костей/1 особь (возраст 6—8 лет),
- лось — 44 кости/3 особи,
- северный олень — 4 кости/1 особь,
- медведь — 9 костей/1 особь (взрослая самка),
- россомаха — 3 кости/1 особь;
- неопределимые — млекопитающие 47 ед. (крупные животные размером с лося или лошадь).

Кости рыб:

- щука — 1 кость,
- рыба неопределяемая — 5 костей.

**Изделия из камня**

**Грузило** (ил. 10). Зафиксировано на уровне  $-1,29$  см. Длина —  $12,5$  см, ширина —  $9,5$  см, толщина —  $4,0$  см. Форма — трапецевидная, с закруглённой вершиной. Имеются два сквозных отверстия диам.  $1,3$  см, выполненные двухсторонним сверлением. Грузила для калданных сетей меньших размеров известны из раскопок городища Эмдер (слои XI—XVI вв.) и других памятников Севера Западной Сибири<sup>50</sup>. Такие рыболовные снасти бытовали у коренных жителей этой территории достаточно длительный срок.

**Камни**. 51 ед. Некоторые из них визуально определяются как абразивы (ил. 8 — 10). Остальные находки требуют трасологического анализа.



Ил. 10. Самаров городок. Раскоп 2008 г. Находка: грузило. Камень

**Датировка**

Из жилищ № 1—3 были взяты образцы древесного угля для радиоуглеродного анализа.

Таблица 2

**Результаты радиоуглеродного анализа образцов угля из Самаров городка (раскопки 2008 г.)<sup>51</sup>**

Объект, номер образца	Некалиброванная дата	Калиброванная дата OxCal v4.0.5
Жилище № 1 (котлован) СОАН-7608	$820 \pm 45$ лет	95.4% probability 1051AD (4.3%) 1081AD 1127AD (0.9%) 1135AD 1152AD (90.2%) 1280AD
Жилище № 2 (выход (?)) СОАН-7609	$900 \pm 40$	95.4% probability 1034AD (95.4%) 1215AD
Жилище № 2 (котлован) СОАН-7610	$940 \pm 30$ лет	95.4% probability 1025AD (95.4%) 1160AD
Жилище № 3 (сгоревшая конструкция) СОАН-7607	$700 \pm 30$ лет	95.4% probability 1360AD (19.0%) 1388AD 1261AD (76.4%) 1310AD

Полученный радиоуглеродный возраст древесного угля из жилищ и коллекция артефактов позволяют датировать памятник от XI—XIV до XVIII—XIX вв. В XVIII—XIX вв., вероятнее всего, памятник почитал-

ся как священное место, на что указывают многочисленные монеты, найденные в верхних слоях. Артефактов втор. пол. XVI в. в полевом сезоне 2008 г. не найдено, при этом типичные позднесредневековые находки (наконечники стрел, кресало, обломки медной посуды) в культурном слое есть. Таким образом, датировка городка получена, но точных свидетельств эпохи князя Самара не найдено. Памятник перспективен в плане дальнейшего изучения.

### ПРИМЕЧАНИЯ

<sup>1</sup> Эти микротопонимы объясняются следующим: Каменный мыс — особенностью геологического строения моренной террасы, Кладовой или Заводной мыс — прежним наличием у подножия горы пристани со складами для хранения товаров, Санаторская гора — открытием здесь в июле 1934 г. детского санатория, Пионерская гора — функционированием возникшего на базе санатория пионерского лагеря им. З. Космодемьянской.

<sup>2</sup> Бахрушин С.В. Остяцкие и вогульские княжества в XVI—XVII вв. // История народов Сибири в XVI—XVII вв. — М., 1955. — Ч. II. — С. 140.

<sup>3</sup> Шашков А.Т. Гибель Кучумова «царства» // Родина: Специальный выпуск. — М., 2002. — С. 76.

<sup>4</sup> Бахрушин С.В. Остяцкие и вогульские княжества... — С. 140.

<sup>5</sup> Богдан Брызга.

<sup>6</sup> Краткая сибирская летопись (Кунгурская). — СПб., 1880. — С. 21.

<sup>7</sup> Название полевых укреплений различного вида в России XVII—XIX вв.

<sup>8</sup> Путешествие через Сибирь от Тобольска до Нерчинска и границ Китая русского посланника Николая Спафария в 1675 году. Дорожный дневник Спафария с введением и примечаниями Ю.В. Арсеньева // Записки Императорского Русского Географического общества по отделению этнографии. — СПб., 1882. — Т. X, вып. 1. — С. 40.

<sup>9</sup> Сажень — 2,16 м.

<sup>10</sup> Северо-Западная Сибирь в экспедиционных трудах и материалах Г.Ф. Миллера. — Екатеринбург, 2006. — С. 136.

<sup>11</sup> «...Богдан, имевший всего 50 человек, употребил хитрость... он приказал надеть чучел... и выставил их шеренгою на своих судах. Осыпаемые градом стрел, чучела покачивались, но продолжали стоять, к немалому ужасу остяков, принимавших их за живых людей...» (Лопарев Х.М. Самарово, село Тобольской губернии и округа: хроника, воспоминания и материалы о его прошлом. — Тюмень, 1997. — С. 2–3).

<sup>12</sup> Лопарев Х.М. Самарово... — С. 2, 3.

<sup>13</sup> Патканов С.К. Очерк колонизации Сибири. — Тюмень, 1999. — Т. 2. — С. 41; Шашков А.Т. Средневековые югорские городки: сведения письменных источников и задачи археологического изучения // Северный археологический конгресс: Доклады. — Екатеринбург; Ханты-Мансийск, 2002. — С. 248.

<sup>14</sup> Дело Императорской Археологической комиссии о раскопках г. Патканова в Тобольском округе. — Архив ИИМК РАН. — № 67/1888. — Л. 19.

<sup>15</sup> Обской старик.

<sup>16</sup> Патканов С.К. Остяцкая молитва. — Тюмень, 1999. — Т. 1. — С. 151–153.

<sup>17</sup> Лопарев Х.М. Самарово... — С. 5.



- <sup>18</sup> Дело Императорской Археологической комиссии... — С. 19.
- <sup>19</sup> Кузнецов Е.В. Сибирский летописец. — Тюмень, 1999. — С. 192—193.
- <sup>20</sup> Witsen N. Noord en Oost Tartaryen: behelzende eene beschrijving van verscheidene tartarsche en Nabuurige Gewesten, in de noorder en Oostelykste deelen van Azien en Europa. — Amsterdam, 1785. — P. 748.
- <sup>21</sup> Witsen N. Noord en Oost Tartaryen... — Рис. 4 между с. 748 и 749.
- <sup>22</sup> Далее используется перевод работы Н. Витсена, выполненный Э.П. Зиннером.
- <sup>23</sup> Зиннер Э.П. Сибирь в известиях западноевропейских путешественников и учёных XVIII века. — Иркутск, 1968. — С. 30—31.
- <sup>24</sup> Борисенко А. Ю., Худяков Ю.С. История формирования и атрибуция сибирской коллекции Н.К. Витзена // Aus Sibirien — 2008: Научно-информационный сборник. — Тюмень, 2008. — С. 25.
- <sup>25</sup> Strahlenberg P.J. Das Nord- und Cstliche Theil von Europa und Asia, in so weit solches das gantze Russische Reich mit Sibirien und der grossen Tatarey in sich begriffet... Tabula polyglotta. In Verlegung des Autoris. — Stockholm, 1730. — S. 313—317. Tab. X; Messerschmidt D.G. Forschungsreise durch Sibirien, 1720—1727: Tagebuchaufzeichnungen ab November 1725 // Quellen und studien zur Geschichte osteuropas. — Berlin, 1977. — Т. 5. — 156 S.
- <sup>26</sup> Копанёва Н.П. «Возвращение» археологической коллекции Мессершмидта // Наука из первых рук. — Новосибирск, 2006. — № 5. — С. 78.
- <sup>27</sup> Тобольская губерния. Список населённых мест по сведениям 1868—1869 гг. — СПб., 1871. — Т. LX. — С. LXXXVII.
- <sup>28</sup> Strahlenberg P.J. Das Nord- und Cstliche... — S. 313.
- <sup>29</sup> Jacob G. Der nordisch-baltische Handel der Araber im Mittelalter. — Leipzig, 1887. — S. 152.
- <sup>30</sup> Левашова В.П. О городищах Сибирского юрта // Советская археология. — М.; Л., 1950. — Т. XIII. — С. 342.
- <sup>31</sup> Фонды Музея природы и человека (г. Ханты-Мансийск), № ОФ ХМ 1832.
- <sup>32</sup> Приступа О.И. Ханты-Мансийск дописьменный. — Ханты-Мансийск, 2008. — С. 23.
- <sup>33</sup> Учреждение ХМАО — Югры «Музей природы и человека».
- <sup>34</sup> Стародумов Д.О. Отчёт о НИР № 02-2000: Археологическая разведка в Ханты-Мансийском районе Ханты-Мансийского автономного округа летом 1999 г. — Ханты-Мансийск, 2000. — Архив АУ ХМАО — Югры «Центр охраны культурного наследия». — № инв. 5982. Д. 1168. — С. 15. Рис. 2, 9—11, 13—20, 23.
- <sup>35</sup> Стародумов Д.О. Отчёт о НИР... — С. 15—16, 21, 22.
- <sup>36</sup> Приступа О.И. Отчёт о НИР: Археологические раскопки Самарова городка. — Ханты-Мансийск, 2009. — Кн. 1. — Архив АУ ХМАО — Югры «Центр охраны культурного наследия». — Без № — С. 10; Приступа О.И. То же. — Кн. 2. — Архив АУ ХМАО — Югры «Центр охраны культурного наследия». — Без №. — С. 11.
- <sup>37</sup> Определение костей проведено канд. биол. наук П.А. Косинцевым (Ин-т экологии животных и растений УрО РАН, г. Екатеринбург).
- <sup>38</sup> Морозов В.М. Отчёт об исследовании средневековых памятников Нижнего Приобья. — Свердловск, 1980. — Архив АУ ХМАО — Югры «Центр охраны культурного наследия». — № инв. 1449. — Д. 95. — С. 37—38; Могильников В.А. К проблематике взаимоотношений Руси и Югры в XI—XV веках // Русские старожилы: Мат-лы III Сибирского симпозиума «Культурное наследие народов Западной Сибири (11—13 декабря 2000 г., Тобольск). — Тобольск; Омск, 2000. — С. 81.

- <sup>39</sup> Зыков А.П., Кокшаров С.Ф. Древний Эмдер. — Екатеринбург, 2001. — С. 102—103.
- <sup>40</sup> Соловьёв А.Н. Военное дело коренного населения Западной Сибири. Эпоха средневековья. — Новосибирск: Наука, 1987. — С. 38—39.
- <sup>41</sup> Зыков А.П., Кокшаров С.Ф. Древний Эмдер... — С. 67, 70. Рис. 34 — 6.
- <sup>42</sup> Зыков А.П., Кокшаров С.Ф. Древний Эмдер... — С. 94.
- <sup>43</sup> Зыков А.П., Кокшаров С.Ф. Древний Эмдер... — С. 94.
- <sup>44</sup> Фёдорова Н.В., Зыков А.П., Морозов В.М., Терехова Л.М. Сургутское Приобье в эпоху средневековья // Вопросы археологии Урала. — Екатеринбург, 1991. — С.138, 140. Рис. 3Б.
- <sup>45</sup> Монеты собраны с поверхности жителем г. Ханты-Мансийска и в 2008 г. переданы на постоянное хранение в Музей природы и человека (г. Ханты-Мансийск).
- <sup>46</sup> Зыков А.П., Кокшаров С.Ф. Древний Эмдер... — С. 80.
- <sup>47</sup> Зыков А.П., Кокшаров С.Ф. Древний Эмдер... — С. 80.
- <sup>48</sup> Адамов А.А. Археологические памятники города Тобольска и его окрестностей. — Тобольск; Омск, 2000. — С. 91. Рис. 24 — 9, 10.
- <sup>49</sup> Фонды Музея природы и человека (г. Ханты-Мансийск), № ХМ 8645/537.
- <sup>50</sup> Зыков А.П., Кокшаров С.Ф. Древний Эмдер... — С. 96—97.
- <sup>51</sup> Радиоуглеродное датирование проведено в лаборатории геологии и палеоклиматологии кайнозоя с.н.с. Л.А. Орловой (Ин-т геологии и минералогии СО РАН, г. Новосибирск).

