

МИНИСТЕРСТВО КУЛЬТУРЫ РОССИЙСКОЙ ФЕДЕРАЦИИ
ЦЕНТРАЛЬНЫЕ НАУЧНО-РЕСТАВРАЦИОННЫЕ ПРОЕКТНЫЕ МАСТЕРСКИЕ

РЕСТАВРАЦИЯ И ИССЛЕДОВАНИЯ ПАМЯТНИКОВ КУЛЬТУРЫ

Выпуск 11

Санкт-Петербург
Издательский дом «Коло»
2021

СОДЕРЖАНИЕ

От редколлегии	7
--------------------------	---

Исследования памятников

<i>О. А. Зинина.</i> Памятники деревянного зодчества Шенкурского уезда XIX века. От традиции к стилевой архитектуре	13
<i>С. В. Демидов, В. В. Зубарев.</i> Исследование усадьбы Сенницы	21
<i>М. А. Плигина.</i> Из истории одного московского квартала в Немецкой слободе (по изображениям из коллекции Ф. В. Берггольца и архивным документам XVIII–XIX веков)	35
<i>Д. А. Вадатурский.</i> Троицкая церковь села Троицкого (Берсенёва) Некрасовского района Ярославской области — забытый памятник ярославской школы зодчества	50
<i>А. Н. Яковлев.</i> Церковь Св. Троицы в селе Жданово Нижегородской области и ее архитектурный контекст	56
<i>Ю. Г. Клименко.</i> Пологие парусные кирпичные своды: к вопросу атрибуции московской архитектуры первой трети XIX века	78

Практический опыт реставрации

<i>А. Б. Бодэ, И. В. Воеводин, О. А. Зинина.</i> Ангар для гидросамолета на острове Соловецкий. Проблема сохранения	93
<i>В. И. Сафронов.</i> Дворец митрополита Ионы Сысоевича в Ярославле. Исследования 2018–2019 годов. Перспективы реставрации	101
<i>В. А. Калинин, М. В. Смирнов.</i> Мосты Санкт-Петербурга. Реставрационная методика и практика	110
<i>Т. С. Коробова, М. К. Куприянова.</i> Архитектурные открытия и находки как ключ к разгадке строительной биографии объекта (на примере главного дома городской усадьбы Д. И. Четверикова — Ф. Л. Кнопа в Москве)	124
<i>Т. Н. Пятницкая.</i> Трапезная с церковью Рождества Пресвятой Богородицы Тихвинского Введенского девичьего монастыря. Исследования 2018 года	135
<i>Н. А. Флоренцева.</i> Исследования палат Оленевых в Кадашевской слободе	145
<i>А. А. Калугина.</i> Архангельское Голицыных. К истории строительства дворца	152
<i>А. С. Рыбников.</i> Исследования и реставрация памятника архитектуры XVI–XVII веков — церкви Благовещения с трапезной палатой Борисоглебского монастыря в пос. Борисоглебский Ярославской области	163
<i>О. В. Щедрова, Х. В. Шумилова.</i> Реставрация парковой скульптуры из музея-усадьбы «Кусково»	170
<i>А. Е. Михайленко.</i> Пантеон искусств XVIII века. Особенности и подходы к консервации и реставрации усадьбы Останкино	179

ТРАПЕЗНАЯ С ЦЕРКОВЬЮ РОЖДЕСТВА ПРЕСВЯТОЙ БОГОРОДИЦЫ ТИХВИНСКОГО ВВЕДЕНСКОГО ДЕВИЧЬЕГО МОНАСТЫРЯ. ИССЛЕДОВАНИЯ 2018 ГОДА

Введенский девичий монастырь в Тихвине был основан одновременно с Успенским Богородичным мужским монастырем, на противоположном от него высоком берегу реки Тихвинки.

«В 1560 году Иван Грозный распорядился устроить в Пречистенском погосте два монастыря: мужской на месте „монастырька“ около Успенской церкви и женский в $\frac{3}{4}$ версты к северо-западу от мужского на правом берегу реки Тихвины, при впадении в нее ручья Березовского. Первый монастырь получил название „Большого“ Тихвинского монастыря, а второй, Введенский — „Малого“. В противоположность Успенскому монастырю, Введенский в документах XVI в. назывался часто „Новым“ монастырем»¹. Всеми работами по возведению Успенского «Большого» руководил новгородец Федор Дмитриевич Сырков, сын зодчего Успенского собора, опытный строитель.

«Через семь лет, 20 января 1567 г., как сообщает Забелинская летопись, в Тихвин по повелению Пимена, архиепископа Великого Новгорода и Пскова, для строительства женского Введенского (Малого) монастыря снова был направлен Федор Сырков, где он возвел деревянную церковь во имя Введения Богородицы с приделом св. Иоанна, архиепископа новгородского, и окружил обитель оградой»².

Введенский монастырь изначально являлся городским монастырем, т. е. был окружен посадом, так же, как и Успенский Богородичный. У стен Введенского монастыря также быстро выросла «слободка», расположенная на «старой обежной земле» деревни Иссады, принадлежавшей Успенской церкви. «„Слободка“ была населена „введенскими бобылями“ — монастырскими крестьянами, конкурировавшими с тихвинцами в торгах и промыслах»³. С момента его возникновения к нему были приписаны Введенская слобода и дер. Стретилово.

Введенский монастырь был укреплен так же, как и Успенский: обнесен деревянной стеной с башнями и окружен рвом. Оба эти монастыря были построены в самый разгар Ливонской войны как крепости на русско-шведской границе.

В монастырских комплексах юго-восточного Приладожья так же, как и по всей России, архитектурно-пространственная композиция формировалась с учетом религиозно-символической, топографической и экономической составляющих. Судя по изображению монастыря на плане Тихвинского посада и спорных земель, составленном дворянином Иваном Дмитриевичем Зелениным и подьячим Петром Евстафевым в 1678 г. (в дальнейшем — план И. Зеленина), композиционная схема Введенского монастыря почти повторяла, в меньшем масштабе, композицию Успенского Богородичного монастыря. Расположение собора во имя Введения Богородицы во храм, трапезной палаты с церковью Рождества Богородицы и трехпролетной трехшатровой звонницы, а также келейных корпусов двух монастырей совпадает практически полностью (Табл. VIII, 1).

Во второй половине XVI в. юго-восточное Приладожье переживало экономический кризис. Исследователь Е. В. Кондратьева писала: «В 1570 г. Иван IV взял земли Обонежской пятины в опричнину; экономическое положение края по-прежнему оставалось тяжелым. В этот период при поощрении правительства в крае возникает несколько малых монастырей, таких как Островский Оятский, Тихвинский Введенский, Троицкий Зеленецкий. Появление этих монастырей вряд ли можно объяснить стратегическими соображениями. Они были призваны оживить экономику края и устроить массы беженцев и бесприютных монахов, пострадавших от войны»⁴. Введенский Тихвинский монастырь в это время не имел больших земельных владений⁵, и каменное строительство в нем во второй половине XVII в. велось за счет пожертвований (трапезная палата с церковью Рождества Богородицы и звонница).

В настоящее время мы воспринимаем композицию монастырского ансамбля совсем не такой, какую она возникла в 1560-х гг. Изначально (и мы видим это еще в конце XVII в., на плане И. Зеленина) главный въезд (и вход) в монастырь был с запада. Через Введенский ручей был перекинут мост, на который въезжали с Ладужской и Пашской дороги,

одного из основных путей, ведущих в Тихвин. Вход в монастырь — ворота в деревянной ограде — находились между трапезной палатой и игуменскими кельями, что соответствует как принципиальным планировочным решениям монастырского функционального зонирования (настоятельские кельи рядом с основными западными Святыми воротами), так и композиции Успенского Большого монастыря (Табл. VIII, 2).

Главная композиционная ось во Введенском монастыре такая же, как в Успенском: Святые врата — монастырский собор. Для Успенского Большого монастыря это обусловлено значением собора как реликвария чудотворной иконы и тем, что монастырь сооружался вокруг него под внимательным наблюдением Иоанна Грозного, которому была весьма близка идея жесткой иерархии мироздания. Возводя в камне Введенский собор, по всей вероятности, на месте деревянного храма, старица Дарья после 1604 г. повторила эту идею.

Территория монастыря в XVI–XVII вв. была значительно меньше, нежели в XIX в. и сейчас: южная стена ограды проходила практически сразу за южными фасадами трапезной палаты с церковью Рождества Богородицы и звонницы.

Здание трапезной палаты с церковью Рождества Богородицы имеет сложную строительную историю и обладает оригинальными и редко встречающимися типологическими особенностями (Табл. VIII, 3).

К организации строительства трапезной палаты приступили в 1644 г. До этого года в комплексе из деревянных построек было только одно каменное здание — монастырский собор во имя Введения Богородицы во храм, выстроенный при жизни и тщанием схимонахини царицы Дарьи после 1604 г.

Сохранилась челобитная 1644 г. игумена Тихвинского Успенского монастыря о деньгах, выданных из новгородской казны для строительных работ тихвинского Введенского монастыря⁶:

«Государя царя и великого князя Михаила Федоровича всеа Руси боярину и воеводе Глебу Ивановичю да Ми[ки]фору Васильевичю Тихвина монастыря игумен Сергей да Петрушка Баранов челом бьем. Писали, государь, мы к вам наперед сего, чтобы по государеве царице и великого князя Михаила Федоровича всеа Руси грамоте в Тихвин девичь монастырь на церковное и на трапезное каменное строение на завод прислати вам к нам из Великого Велико Новагорода из дворцовых и из четвертных доходов четыреста рублей денег. И вы, государь, прислали к нам денег двесте руб-

лев нынешнего 153 году декабря в 7 день девича монастыря с попом Микитой. И мы те денги отдали за камень и за всякое церковное и трапезное каменное строение на задатки. И вам бы, государь, прислати к нам денег триста рублей, чтобы за тем государево дело не стало, чим бы повесны было то государево дело завести»⁷.

Из этого документа видно, что 200 рублей, присланных из Великого Новгорода в начале декабря 1644 г., ушли на закупку строительного материала (камень, очевидно — валуны на фундаменты) и на задатки строителям, в том числе, вероятно, и на заготовку кирпича. То есть зимой 1644–1645 гг. идет только организация строительного процесса, заготовка материала, а работу предполагается начать весной 1645 г. («повесны... завести»). И планируется возведение именно трапезной палаты с церковью («...церковное и трапезное каменное строение...»).

Следующий документ — это ответ на челобитную игумена Тихвинского Успенского монастыря новгородского дьяка с объяснением отсутствия денег, того же года:

«Лета 7153 декабря в 26 день по государеву цареву и великого князя Михаила Федоровича всеа Руси указу память Тифина монастыря игумену Сергею да Петру Боранову. В нынешнем во 153-м году писали вы в Великий Новгород к боярину и воеводе к Глебу Ивановичю Морозову да к дьяку к Микифору Демидову, что прислано к вам Тифина девича монастыря на церковное и на трапезное каменное строенье денег двесте рублей того монастыря с попом с Никитой. И тех денег мало, и к вам бы к тому прислати ныне того монастыря на церковное и на трапезное дело денег двесте же рублей, чтобы за тем то церковное дело не стало. И ныне в Великом Новгороде в государеве казне в зборе денег нет. А как денги в зборе будут, и к вам те денги пришлют тотчас.

Диак Микифор Демидов»⁸.

Следующий дошедший до нас документ датируется не ранее 1646–1647 гг.:

«В переписных книгах

Переписи Лариона Григорьевича Сумина да подьячего Иакова Ефимьева 155 го году написано

Пречистые Богородицы на Тихвине девичь монастырь стоит на старои на обежной на тихвенской земли. А в монастыри церковь каменная Введения пречистые Богородицы, два придела, Николы Чюдотворца да Кирила Белозерского. А в монастыри келья игуменская да дватцать келеи, а в них живут старицы да черной поп. За монастырем в слоботке двор поп Никита»⁹.

То есть к 1647 г. во Введенском монастыре по-прежнему было только одно каменное строение — собор Введения во храм Пресвятой Богородицы.

Следующим по времени документом, фиксирующим состояние трапезной палаты с церковью Рождества Богородицы, является план И. Зеленина, на котором трапезная палата с церковью показана полностью выстроенной. На протяжении 20 лет нет письменных документов, что-либо рассказывающих о процессе строительства.

Документ 1685–1686 гг. в принципе можно сопоставить с планом И. Зеленина, разница — 7–8 лет. К сожалению, он только перечисляет уже известные даты выдачи денег и практически не касается периода с 1647 по 1678 гг.:

«Во 129-м году по государеве грамоте за приписью думного дьяка Ивана Грамотина 128-го году блаженные памяти государя царя и великого князя Ивана Васильевича всеа Русии царице старице иноке Дарье на Тихвину Введенской в девичь монастырь на церковное строенье на теплой храм дано 50 рублев.

Во 153-м году по государеве грамоте за приписью дьяка Тимофея Голосова велено Тихвина девича монастыря на церковное строенье денег в 932 рубли давать из новгородских четвертных доходов половину, а другую половину велено давать из дворцовых доходов.

И по той грамоте и по приказу боярина и воеводы Глеба Ивановича Морозова да дьяка Никифора Демидова Тихвина Девича монастыря на церковное строенье со 153-го году дано 466 рублев.

Да во 154-м году по государеве же грамоте за приписью дьяка Алмаза Иванова в Тихвин девичь монастырь на церковное строенье на довершку денег дано ис четвертных доходов 325 рублев.

Во 157-м году генваря в 25 день по государеве грамоте и по приказу околничего и воеводы князя Федора Андреевич Хилково да дьяка Сальина Завесина в Тихвин Девичь монастырь на церковное строенье на трапезно // (л. 3) кровельное дело и на нутрено с наряд из четвертных доходов дано 13 рублев.

Во 176-м году по приказу боярина и воеводы князя Василья Григорьевича Ромодановского и по памяти из дворцового приказа в Тихвинской Введенской в Девичь монастырь на оградное строение...»¹⁰.

Тем не менее в этом документе есть несколько интересных для нас моментов:

— первые деньги на теплый храм, т. е. на церковь с трапезной палатой (50 рублей), выделены еще царице старице иноке Дарье в 1620 г., т. е. замысел строения возник за 20 с лишним лет до начала его осуществления;

— в 1644 г. государевой грамотой на церковное строение было велено выдать половину из 932 рублей из новгородских денег; мы знаем, что сначала была выдана только четверть (из-за сложной ситуации в новгородской казне), но затем выплата произведена полностью;

— в 1645 г. было выдано 325 рублей «на довершку» строения;

— в 1648 г., в январе, было выдано 13 рублей «...на церковное и на трапезно кровельное дело и на нутрено...»;

— и, наконец, в 1667 г. во Введенский монастырь даются деньги на ограду, т. е. можно предположить, что трапезная палата с церковью уже закончена.

В описи 1647 г.: «Пречистые Богородицы на Тихвине девичь монастырь стоит на старой и на обьжной на тихвинской земле, а в монастыре церковь каменная Введения Пречистые Богородицы да два придела, Николы Чудотворца да Кирила Белозерского, а в монастыре келья игуменская да двадцать келей...»¹¹ т. е. полностью законченного храма в 1647 г. в монастыре нет.

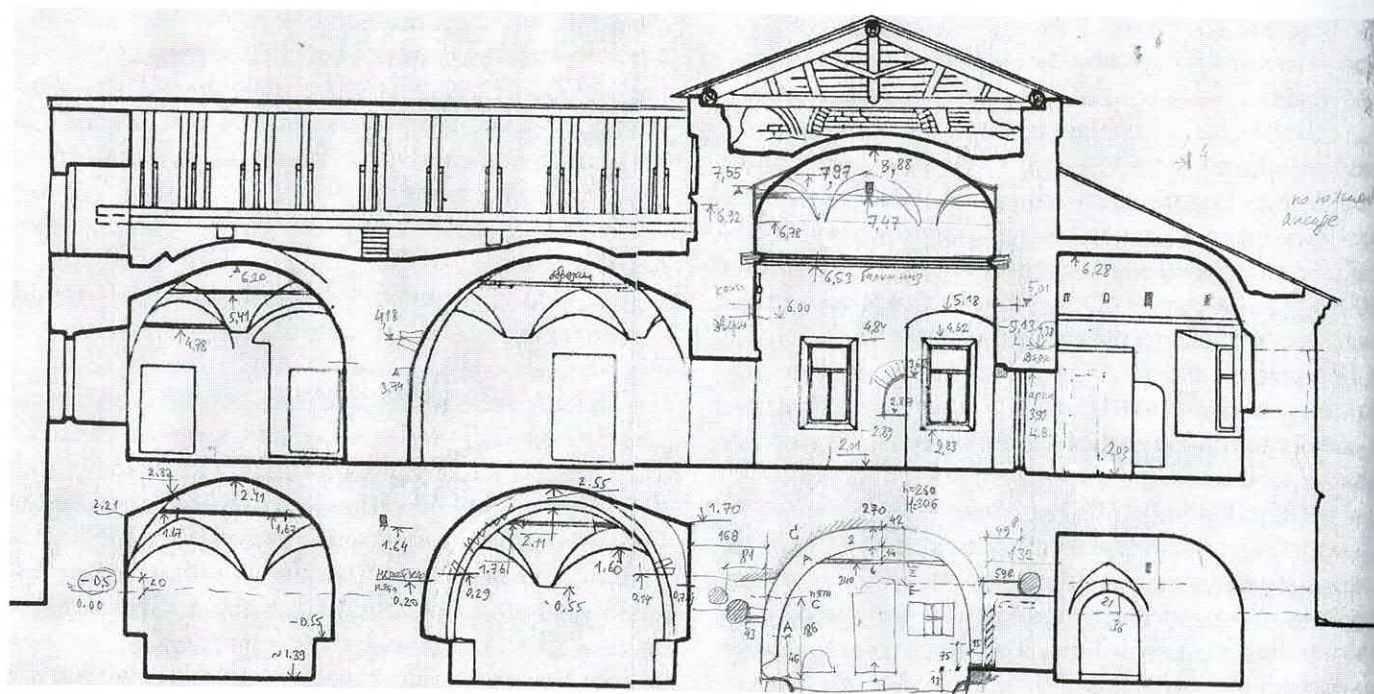
Таким образом, с некоторой осторожностью можно предположить, что строительство здания трапезной палаты с церковью велось с 1645 по 1648 г.

Имея несколько зафиксированных архивными документами дат, относящихся ко времени возведения трапезной палаты с церковью Рождества Богородицы, сравниваем их с результатами натурных исследований, проведенных в июле 2018 г.

Впервые был выполнен архитектурно-археологический обмер планов подклета и основного яруса, фасадов и разверток стен по обоим ярусам. Работу провели сотрудники СПб ООО «НИИПИ Спецреставрация» (архитекторы и конструкторы: Е. Л. Богословская, Р. И. Хейнонин, К. В. Ряснов, К. А. Козырев под руководством архитекторов-реставраторов Т. Н. Пятницкой и Е. П. Варакина).

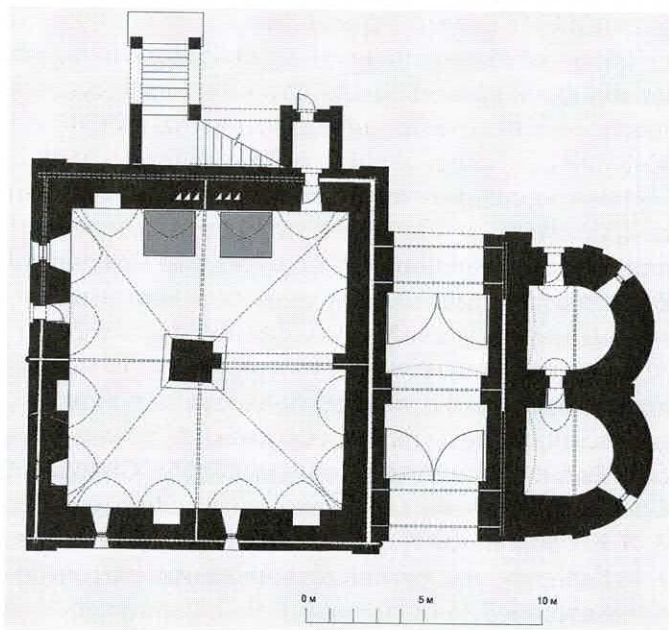
Первоначальная объемно-планировочная структура здания сохранилась практически без изменений, с небольшими утратами. К двухъярусной трапезной палате с востока примыкает также двухъярусная церковь с двумя апсидами. Подвала в палате нет, подклет стоит на уровне дневной поверхности земли. Каждый ярус трапезной (подклет и собственно трапезная палата) представляет собой одностолпную палату со сводами, опирающимися на стены и центральный столп. У каждой стены по четыре распалубки, под которыми находятся проемы или ниши-печуры (шкафчики).

Из-за аварийного состояния здания на северной и южной стенах видны каналы внутрстенных



Продольный разрез. Кроки 2018 г.

План подклета. Реконструкция автора на 1680-е гг.



деревянных связей; брусья сгнили, но кое-где видна щепка и толстый слой раствора (Табл. VIII, 4).

В самораскрытиях также видны валуны, участвующие в кладке стен на уровне пят сводов, и металлические внутристенные связи.

Кованые внутристенные связи находятся близко к наружной поверхности стен, на расстоянии одного кирпича. Воздушные металлические связи на каждом ярусе расположены диагонально и параллельно стенам и связаны с внутристенными связями, кроме того, основные внутристенные тяжи выходят на фасад и закреплены анкерами.

В подклете кирпичные своды сохранились хорошо, а оконные и дверные проемы растесаны, конструкции кирпичных перемычек вынуты. Определить местоположение проемов подклета можно по незначительным сохранившимся фрагментам откосов.

На втором ярусе, в собственно трапезной палате, кирпичные своды с распалубками находятся в аварийном состоянии. Из-за нарушения конструкций для приспособления здания в 1980-х гг. восточная часть свода палаты рухнула. В самораскрытиях видна техника кладки стен — с использованием большого количества валунов, и техника выкладывания сводов трапезной палаты — толщиной в один кирпич по центру и в два кирпича на 1/3 свода к пяте (Табл. VIII, 5).

Интересной особенностью трапезной палаты является поворот вокруг оси столба в подклете. (По отношению к стенам здания стороны столба трапезной расположены строго параллельно, а стороны столба подклета незначительно, градусов на 15, повернуты.)

Вторая особенность — постановка столбов не по центру палат обоих ярусов, а со сдвижкой к западу. Причем в подклете из-за этого от столба к восточной стене перекинута дополнительная арка, и это не позднее укрепление, а технологический прием в процессе строительства.

С чем связаны эти особенности, пока непонятно, но учитывая, что, во-первых, мы не знаем, какая артель строила здание, и что, во-вторых, в это время в Тихвинском Успенском монастыре велось только одно относительно крупное строительство — одноэтажной поварни в 1640 г. — можно предположить, что начинала строительство не самая опытная артель каменщиков¹². Косвенно на это указывает и тот факт, что кованые внутрискелетные связи расположены слишком близко к наружной плоскости стены и перехвачены анкерами не только в местах пересечения и выхода на фасад, но и в случайных местах (отчасти это стало причиной вывалов кирпичной кладки) (Табл. VIII, 6).

Объем церкви и двух апсид был выстроен одновременно с объемом трапезной палаты. Это видно по структуре кирпичной кладки в местах соединения на южном фасаде конструкции проездной арки и юго-восточной лопатки трапезной палаты. И здесь мы видим еще одну особенность памятника — церковь стоит на проездной арке. На самом деле, эта особенность вполне объясняется планировкой монастырского комплекса. Основной въезд в монастырь был с запада, по мосту через Введенский ручей, но к посаду дорога делала резкий поворот на восток. Въезд в монастырь с юга функционально тоже был необходим, и мы видим его на плане И. Зеленина. Судя по этому рисованному плану, южная ограда монастыря проходила очень близко от здания трапезной, в промежутке разместились только одна изба, развернуться телеге на таком расстоянии было невозможно, отсюда и необходимость проезда. На плане от ворот в башне южной деревянной ограды к церкви Рождества Богородицы ведет дорожка; недалеко от южной апсиды нарисовано дерево, хотя деревья почти не встречаются на планах и И. Д. Зеленина, и И. А. Квасникова.

В Успенском мужском монастыре похожая ситуация сложилась также в южной линии внутреннего каре: под звонницей 1600 г., расположенной к востоку от трапезной палаты с церковью Покрова, устроен проезд между хозяйственным и соборным дворами.

Сравнивая технику кирпичной кладки и состав строительных материалов (кирпич, кладочный раствор), размер десяти рядов кладки по высоте, т. е. ширину кладочного шва, а также приемы выкладывания проемов, можно с достаточной степенью уверенности сказать, что трапезная палата и церковь с апсидами были возведены одновременно до определенной отметки. А именно:

— двухъярусная трапезная палата была сооружена полностью, обе одностолпные палаты со сводами, кроме щипца западного фасада (стены с проемами, выходящими на чердак) в один строительный период, предположительно с 1645 по 1648 г.;

— церковь Рождества Богородицы, стоящая на сводах проезда, выстроена одновременно с объемом трапезной палаты до пят свода церкви (на фасадах это отметка сдвижки лопаток) в тот же строительный период;

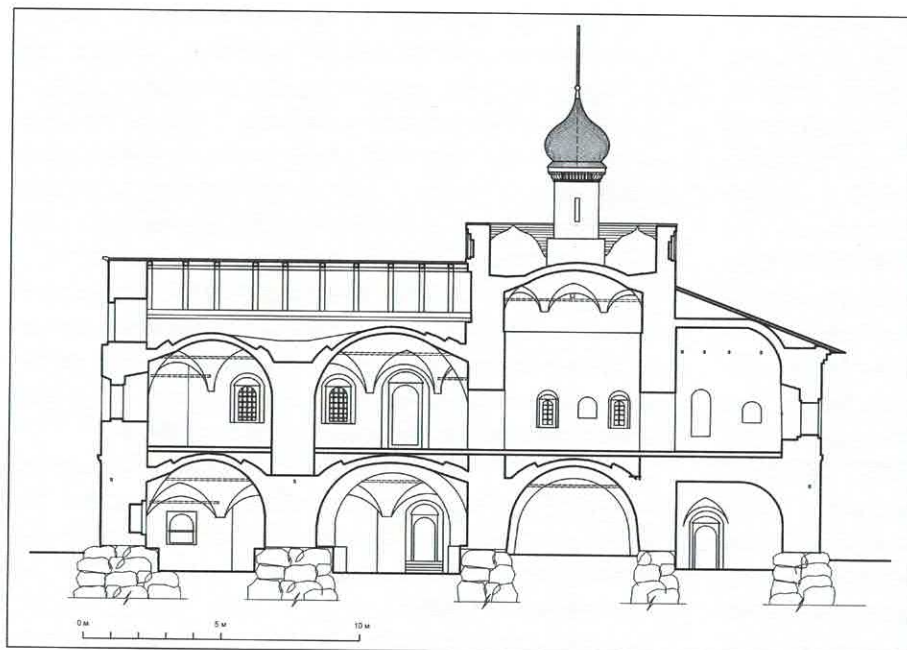
— две апсиды выстроены практически полностью, со сводами, в то же время, с 1645 по 1648 г., за исключением верхнего профиля венчающего карниза.

Затем, в течение некоторого времени, но до 1667 г., постройка церкви была закончена возведением лоткового свода с распалубками и западного щипца трапезной палаты.

Размеры кирпича первого строительного периода: 29–29,5×14–14,5×7,5–8; десять рядов кладки по высоте — 92 см. Кирпич второго строительного периода имеет те же размеры, но десять рядов кладки по высоте = 88–90 см, т. е. ширина кладочного шва меньше.



Свод церкви Рождества Богородицы. Интерьер. Фотография автора, 2020 г.



Продольный разрез.

Реконструкция автора на 1680-е гг.

оних церквях деревянные, обиты жостью...

...При церкви Рождества Богородицы хлебопекарня келия каменная одна, к ней приделаны сени с чуланом деревянные ветхие, крыты дранью»¹³.

Опись 1739–1741 гг. дополняет данные о составе помещений трапезной палаты: «Новгородской епархии Введенской девичь монастырь в Новгородском уезде при ручье Березовике, от Новгорода в 200 верстах в том монастыре каменного строения: церковей 2, в них престолов 5; колокольня; под церквями два

погребя, хлебопекарня с кладовыми полатками длиною на 24, поперег на 6 сажнях...»

Два погребя под церквями — это глубокие белокаменные подклеты под собором Введения во храм Богородицы, а хлебопекарня с кладовыми полатками — это помещения именно в подклете трапезной палаты.

Свод церкви Рождества Богородицы и отвечающие его распалубкам декоративные кокошники фасада с новым расположением лопаток принадлежат второму строительному периоду. Лотковый свод укреплен воздушными связями, имеет распалубки, разбивка которых механистична. Следов от кирпичных барабанов на поверхности свода в чердачном пространстве не обнаружено, кирпичная кладка была разобрана очень аккуратно.

Своды с конхами апсид, возможно, принадлежат первому периоду, до 1648 г., но явно усиливались при возведении свода церкви. Особенно свод северной апсиды с большим количеством перекладок (определенно до середины XVIII в.) и дублирующими воздушными связями. Верхний профиль венчающего карниза апсид — из лещатного кирпича — не характерен для фасадного декора построек 1640-х гг. как Введенского, так и Успенского монастырей. Предполагаем, что он был введен в венчающий карниз апсид во второй строительный период, при возведении сводов, кокошников, барабанов церкви.

Таким образом, видим, что объемно-планировочная структура здания трапезной палаты с церковью Рождества Богородицы Введенского Тих-

Внутристенных лестниц в здании не было. На чертеже И. Зеленина видно, что изначально на второй этаж, в трапезную палату, вело два крыльца. Рисунок И. Зеленина точно фиксировал материал и форму построек, поэтому мы знаем, что северное крыльцо было каменным, два лестничных марша, видных на рисунке, шли в направлении север — юг, затем запад — восток; западное крыльцо было деревянным, к стене примыкал двухэтажный сруб с двускатным покрытием, маршей не видно. Натурное обследование показало сохранившиеся фрагменты откосов дверного проема, ведущего в западное крыльцо. Первоначальное северное крыльцо в XIX в. было сломано и заменено крыльцом в классическом стиле, дошедшим до нашего времени и пришедшим в аварийное состояние уже в конце 1990-х гг. Конструкций первоначального каменного крыльца не сохранилось, но осталась кирпичная декоративная филенка на северном фасаде трапезной возле дверного проема с площадки крыльца в одностолпную палату второго яруса (Табл. VIII, 7).

Церковь Рождества Богородицы с приделом св. Иоанна, архиепископа новгородского, имеет два престола в двух апсидах, но единое пространство храма, вытянутое в направлении север — юг. Подтверждение этому — опись 1739 г., сравнительно близкая к концу XVII в.:

«В том монастыре каменных церквей две, в них престолов пять, из оных церквей под соборную церковь погребов два, у них своды в обоих каменные, крыты оная церкви двойным тесом, главы обиты зубцоватым чешуйчатым гонтом, кресты на

Южный фасад.

Реконструкция автора на 1680-е гг.

винского монастыря в основе своей совпадает с композицией трапезных палат монастырских ансамблей юго-восточного Приладожья как XVI, так и XVII в., но обладает характерными особенностями, отличающими ее от остальных построек этого типа.

Во-первых, церковь Рождества Богородицы стоит на сводах проезда, на воротах, активно использовавшихся в монастырской жизни. Причем с момента основания монастыря и до XX в. мы не видим ни церкви, ни часовни на западных воротах, на, казалось бы, каноническом месте Святых врат. То есть церковь Рождества Богородицы при трапезной палате могла восприниматься и как церковь на Святых вратах.

Во-вторых, церковь Рождества Богородицы имеет две апсиды, кроме этой церкви в юго-восточном Приладожье две апсиды имел несохранившийся собор Антониево-Дымского монастыря, выстроенный в середине 1650-х гг.

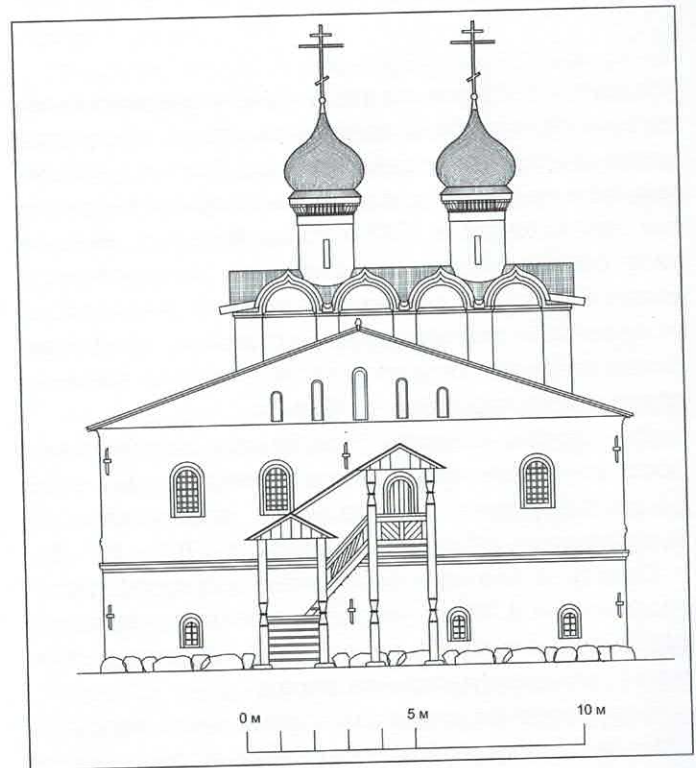
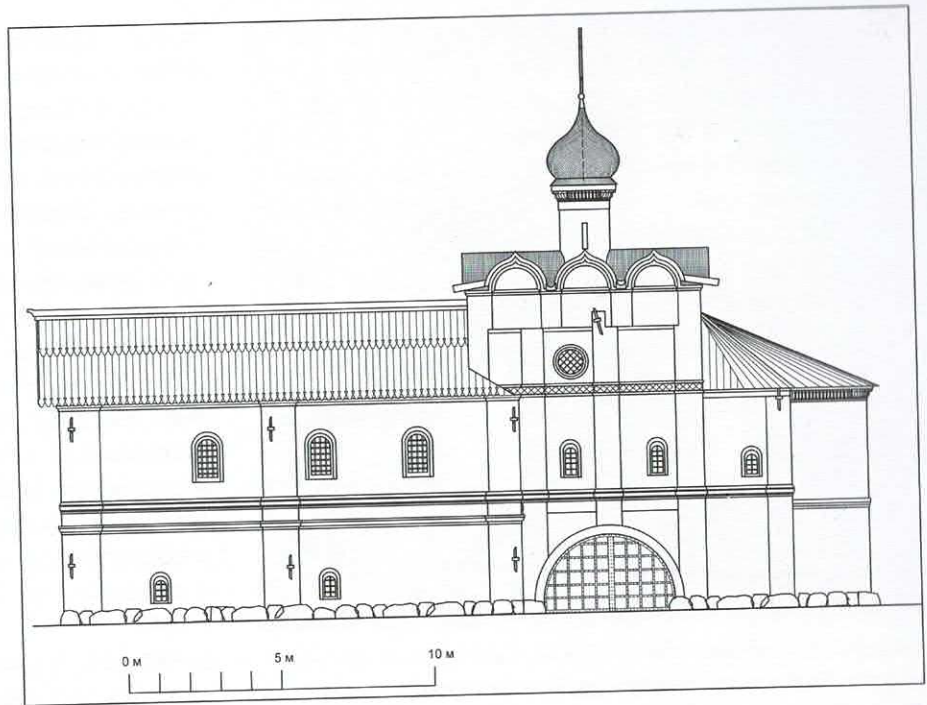
В-третьих, церковь Рождества Богородицы с приделом св. Иоанна, архиепископа новгородского, имеет два престола в двух алтарях-апсидах, но единое пространство храма, вытянутое в направлении север—юг, с одним иконостасом.

В-четвертых, трапезная палата не имеет келарской и раздаточной палат, а также внутристенных лестниц для связи первого и второго ярусов. Возможно, это связано с тем, что возле трапезной палаты изначально находилось здание игуменских келий (сначала деревянное, позже каменное), помещения которого могли быть использованы и для трапезной.

Графическая реконструкция облика церкви с трапезной на конец 1680-х гг. складывается на основании рисованных планов Ивана Зеленина, Петра Евстафьева и Квасникова и данных натурального обследования.

Местоположение оконных и дверных проемов как трапезной палаты, так и храма читается в обследованиях достаточно убедительно.

Размеры проемов определяются с меньшей вероятностью, но при построении конструкций кир-



Западный фасад.

Реконструкция автора на 1680-е гг.

пичных проемов по аналогии с сохранившимися (например, полностью сохранившийся оконный проем в северной апсиде) предложить их графические реконструкции возможно. Все кирпичные лопатки, т. е. членения на прясла стен, сохранились.



Церковь Рождества Богородицы. Вид с юго-востока.
Фотография конца XIX в.

Членения фасадов по вертикали междуэтажными тягами-карнизами сохранились или в профилях, или в стесанных рядах кирпича. Две междуэтажные тяги на южном и западном фасадах относятся, как нам кажется, к 1647 и концу 1660-х гг. Нижняя тяга соотносится с положением внутрискладчатой связи и с нижней полочкой ниш-прясел (с оконными проемами) стены церкви, а верхняя, более развитая, тяга может относиться ко времени завершения церковного объема.

Венчающие карнизы барабанов и апсид имеют профили лекального кирпича (гусек, поставленный на ребро) и тоже, скорее всего, относятся к завершающему этапу конца 1660-х гг. (Табл. VIII, 8).

Судить о карнизе барабанов можно по фотографии конца XIX в., на которой видно, что главы переделаны в XIX в., но профиль карниза совпадает с профилем карниза апсид.

Декоративная структура здания очень скромна. Фасады церкви и палаты решены в формах новгородской архитектуры скорее XVI, нежели XVII в. Отсутствуют наличники у проемов, развитые карнизы. Кирпичный декор, естественно выступающий из плоскости стены, модулем равный размерам кирпича, представлен профилями трех- или четырехчастных тяг поясами выступавших ромбов-кирпичей. Круглое окно на южном фасаде церкви — точная реплика круглых оконных проемов церкви Вознесения с приделом св. Федора Стратилата на Святых вратах в Тихвинском Успенском мона-

стыре, звонницы и окна северного фасада — трапезной палаты того же монастыря (Табл. VIII, 9).

При этом церковь Рождества Богородицы с трапезной палатой выглядит пропорциональной и тектоничной, а также сомасштабной ранее выстроенному Введенскому собору, составляет с ним гармоничный ансамбль первой половины XVII в.

Строительная артель, возводившая церковь Рождества Богородицы с трапезной палатой в 1645–1647 гг., нам неизвестна. Ближе к 1644 г. в Тихвинском Успенском монастыре производились работы, кроме поварни, на звоннице после пожара 1623 г. (на ее восстановлении работали каменщики из Ладоги и Тихвинского посада, а также три каменщика князя Дмитрия Михайловича Пожарского¹⁴) и на надвратной церкви Вознесения с приделом св. Федора Стратилата после пожара, к 1642 г.

Но это были небольшие работы и ремонты, которые, по некоторым сведениям, выполнялись бригадой ярославских каменщиков¹⁵.

Плановая композиция здания, заложенного сразу с двухапсидной церковью и пространством храма, вытянутого в направлении север—юг, подразумевает знакомство с московским типом храма 1640-х гг. Исследователь Вл. В. Седов пишет о происхождении таких храмов: «Такие четверики, перекрытые лотковым сводом, были характерной особенностью многошатровых храмов 1640–1650-х гг. Эти небольшие церкви с двумя или тремя глухими шатрами, стоящими, как главы, прямо на своде, были достаточно широко распространены как в посадском строительстве, так и в монастырях»¹⁶. Шатры таких храмов позднее, после 1650-х гг., сменились главами.

Интересно, что основные примеры таких храмов в исследовании Вл. В. Седова относятся к 1650-м гг. Церкви, выстроенные до закладки храма Рождества Богородицы с трапезной палатой: церковь Духовского монастыря в Рязани (1642 г.) и церковь Одигитрии Иоанна-Предтеченского монастыря в Вязьме. Об еще одном храме — церкви Св. Георгия в Кожевниках в Муроме (около 1651 г.) исследователь пишет: «Оригинальность этого памятника состоит в решении внутреннего пространства: включение храма и придела в один объем нам по другим памятникам неизвестно. Слабая попытка объединить храм и придел сделана в усадебной церкви Воскресения в Битягове (1670–1671, заказчик — стольник И. С. Телепнев. Домодедовский район Московской области), но это памятник более поздний, а храм и придел здесь имеют разные главы»¹⁷.

Таким образом, церковь Рождества Богородицы Тихвинского Введенского монастыря является одной из самых ранних построек подобного типа, а композиционное его решение с включением храма и придела в один объем, но с завершением двумя главами — самое раннее из известных на настоящий момент.

Происхождение строительной артели исследуемого памятника требует дальнейшего изучения, но уже можно сделать некоторые предположения.

Известно, что:

— до 1668 г. в Тихвине не было мастеров каменного дела, власти Успенского монастыря искали мастеров в Москве и Новгороде¹⁸; в 1659 г. в монастырь для каменного строительства был прислан из Москвы каменщик-подмастерье Иван Лукьянов, оставшийся в дальнейшем работать в Успенском монастыре;

— деньги на строительство трапезной палаты с церковью Рождества Богородицы поступали, в основном, из двух мест: московской и новгородской казны;

— в челобитной 1644 г. намечаемое строительство именовалось «государевым делом»;

— в строительстве Введенского собора 1604 г. участвовали московские мастера, судя по профессионально сделанному белокаменному подклету.

Возможно, присылка мастера для работы по храмам Введенского монастыря была традицией, связанной с почитанием царской семьей в течение всего XVII в. старицы Введенского монастыря Дарьи¹⁹. В таком случае может быть понятно знакомство мастеров, возводивших церковь Рождества Богородицы с трапезной палатой, с архитектурой московских храмов 1630-х гг.

Суммируя данные исследования, можно предположить, что строительство церкви Рождества Богородицы с трапезной палатой на первом этапе вела артель местных каменщиков (ладожских, тихвинских, лодейнопольских) под руководством мастера из Москвы.

В XIX в., очевидно в связи со строительством каменных игуменских келий, первоначальное северное крыльцо на сводах было заменено крыльцом классической архитектуры с новой раскладкой лестничных маршей. Верхняя площадка крыльца связала трапезную палату и южные помещения второго этажа игуменских келий, а в западной части крыльца, вероятно, именно в это время появилась ризница:

«В нескольких шагах от южной стороны Введенского собора построена теплая церковь. Здание,

судя по архитектуре, одного века с собором; оно в два этажа; в верхнем находится самая церковь. Так как в храме два престола, то поэтому наверху его сооружены рядом две главы. Войдя по каменной лестнице с северной стороны в обширную трапезу церкви, виден по середине массивный столп, на который упираются своды трапезы. С трех сторон он украшен иконами. Стена с тремя арками отделяет трапезу от внутренней части храма. Общий сплошной иконостас служит для обоих алтарей — с правой стороны храма Рождества Пресвятыя Богородицы, а с левой — придел св. Иоанна, архиепископа новгородского. Иконостас этот тоже в несколько ярусов, и иконы в них старинного письма, а храмовая Рождества и местная Тихвинская Пресвятыя Богородицы светло блестят своими серебрянными ризами. Алтари хоть и не велики, но поместительны и светлы; в приличных местах уставлены иконами. Вообще вся церковь довольно обширна, суха и светла... К северной стене примыкает удобная и светлая ризница, вход в нее из самого храма...»²⁰

Сохранив свою первоначальную объемно-пространственную, планировочную и конструктивную структуру, этот уникальный памятник первой половины XVII в. частично находится в аварийном состоянии и требует незамедлительных противоаварийных работ.

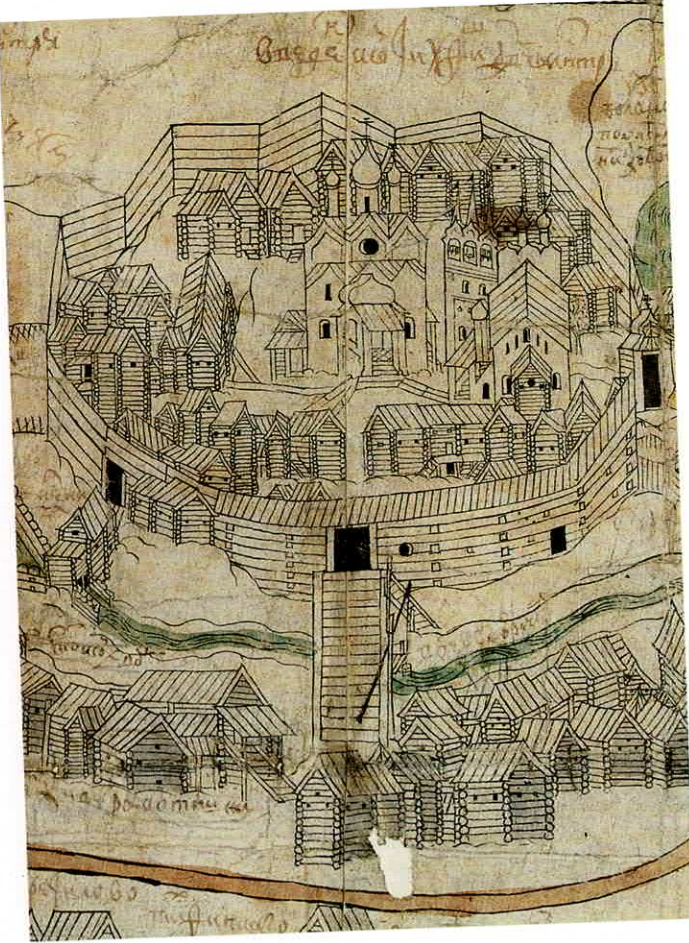
Примечания

- ¹ *Сербина К. Н.* Очерки из социально-экономической истории русского города: Тихвинский посад в XVI–XVIII вв. М.; Л., 1951. С. 22.
- ² *Мильчик М. И.* Тихвин. Очерк градостроительной истории. Графические реконструкции и документы. СПб., 2017. С. 22.
- ³ *Сербина К. Н.* Указ. соч. С. 23.
- ⁴ *Кондратьева Е. В.* Факторы, определившие своеобразие зодчества XVI–XVII вв. юго-восточного Приладожья: Архитектура. Материалы к V конференции молодых ученых-строителей. Л., 1970. С. 5–10.
- ⁵ *Сербина К. Н.* Указ. соч. С. 58.
- ⁶ Все архивные документы из архива Тихвинского Введенского монастыря любезно предоставлены директором СПбИИ РАН А. В. Сириновым.
- ⁷ 1644 г., декабря между 7 и 26. Челобитная игумена Тихвинского Успенского монастыря Сергия и П. Баранова новгородскому воеводе Г. И. Морозову и дьяку Н. В. Демидову о выдаче на строительные работы в тихвинском Введенском монастыре 300 руб. к уже полученным из новгородской казны 200 руб. // СПбИИ

- РАН. Ф. 132 (Тихвинский Успенский монастырь). Оп. 1. Карт. 2. № 293. Л. 1. Черновик.
- ⁸ 1644 декабря 26. Отписка новгородского дьяка Н. В. Демидова игумена Тихвинского Успенского монастыря Сергию и П. Баранову о невозможности прислать запрашиваемые деньги по причине отсутствия средств в новгородской казне, с обещанием прислать деньги при первой возможности // СПБии РАН. Ф. 132 (Тихвинский Успенский монастырь). Оп. 1. Карт. 2. № 293. Л. 2. Подлинник рукой дьяка Н. В. Демидова.
- ⁹ Не ранее 1646/47 г. Выпись из переписных книг Лариона Григорьевича Сумина и подьячего Иакова Ефимьева на владения Николы-Беседного монастыря // СПБии РАН. Ф. 132. Карт. 2. № 256. Список XVII в. 5 сст.
- ¹⁰ 1685–1686 гг. Выписки из сметного списка 127–176 гг. о дачах на строение, воск и ладан Тихвинскому Введенскому девичьему монастырю и челобитной игуменьи Прасковьи о починке погоревшей церкви // СПБии РАН. Ф. 238. Оп. 2. Карт. 43.
- ¹¹ Выписка из переписной книги Сумина (1647 г.) // Сборник Новгородского общества любителей древности. Новгород, 1911. Вып. IV. Тихвинская старина. Сборник материалов к истории города Тихвина и Нагорного Обонежья (современного Тихвинского уезда). С. 1–12.
- ¹² *Варакин Е. П., Пятницкая Т. Н.* Архитектурный ансамбль Успенского монастыря в Тихвине. СПб., 2017. С. 203.
- ¹³ СПБии РАН. Ф. 89 (И. П. Мордвинов). Карт. 2. Д. 19. Л. 256 (Описание 1739–1764 гг. для Новгородской епархии).
- ¹⁴ *Абеленцева О. А.* Восстановительные строительные работы в Успенском Тихвинском монастыре // Петербургский исторический журнал. 2019. № 2. С. 13.
- ¹⁵ *Варакин Е. П., Пятницкая Т. Н.* Указ. соч. С. 203.
- ¹⁶ *Седов Вл. В.* Церковь Георгия в Кожевниках в Муроме // Уваровские чтения. Муром, 2001. Вып. III. Русский православный монастырь как явление культуры: история и современность. С. 58.
- ¹⁷ Там же. С. 59.
- ¹⁸ *Варакин Е. П., Пятницкая Т. Н.* Указ. соч. С. 204.
- ¹⁹ *Иванова М. А.* Благоверная царица схимонахиня Дария (Анна Алексеевна Колтовская). Тихвин, 2020.
- ²⁰ Описание Введенского девичьего второклассного монастыря в г. Тихвине, Новгородской губернии. СПб., 1884. С. 7.

К статье Т. Н. Пятницкой

1



Церковь Рождества Богородицы с трапезной палатой Введенского монастыря в Тихвине.
 1. План И. Зеленина. 1678. Фрагменты с Большим Успенским и Введенским Тихвинскими монастырями. СПбИИ РАН.
 2. Копия плана И. Зеленина, рисованная иконописцем И. Квасниковым. 1679. Фрагмент с Введенским Тихвинским монастырем. РГАДА



Церковь Рождества Богородицы с трапезной палатой Введенского монастыря в Тихвине.

3. Вид с юго-востока.

Фотография И. Е. Варакина, 2018 г.

4. Канал внутристенной связи в северной стене. Фотография автора, 2020 г.

5. Технология кладки сводов трапезной палаты. Фотография И. Е. Варакина, 2018 г.

6. Внутристенная кованая металлическая связь и анкер. Фотография автора, июль 2020 г.

7. Декоративная филленка у дверного проема в трапезную палату. Фотография автора, 2020 г.

8. Венчающий карниз апсид. Фотография автора, 2020 г.

9. Оконный проем и декоративная тяга южного фасада церкви Рождества Богородицы. Фотография автора, 2020 г.