



Мартиролог предметов археологии из Ханты-Мансийского района ХМАО – Югры

О.И. Приступа

г. Ханты-Мансийск

Музей природы и человека

Проблема охраны объектов культурного наследия, в данном случае памятников археологии, всегда была открытой для решения темой. Начиная со времен Петровского указа 1718 г. о сборе древностей, любители наживы и «сочувствующие» археологии неустанно трудятся на археологических полях, оставляя после себя изуродованные поселения и могильники. Особенно перспективными для самостоятельных «археологов» являются памятники, расположенные в черте современных населённых пунктов. Не представляют исключения и памятники в окрестностях г. Ханты-Мансийска и Ханты-Мансийского р-на. За более чем десятилетнее исследование окрестностей города сложилась иная, не для отчёта о научно-исследовательской работе, история изучения этих объектов.

Городище Увал

Памятник расположен в западной части Ханты-Мансийских холмов (г. Ханты-Мансийск), изучается автором с 1999 г. и датирован VII—XII вв.¹ В течение трёх полевых сезонов в 2001—2003 гг. на городище проводились археологические раскопки. Получена коллекция в составе 3878 ед. Более 80 % от этого числа составляют фрагменты керамических сосудов, остальное — изделия из камня, железа, меди. Старожилы города хорошо знают это место. До отсыпки берега р. Иртыша и строительства южной объездной дороги у подножия мыса был небольшой пляж. Практически каждый, кто приходил к нам во время раскопок городища, рассказывал о глиняных черепках, украшениях, фигурках из бронзы и других предметах, которые они находили на месте памятника. Находки, как правило, вызывали кратковременный интерес и в итоге терялись «где-то дома».



Как выяснилось, кроме сотрудников отдела археологии окружного Музея природы и человека, городище «изучалось» и местным жителем, «любителем древностей и страстным коллекционером» — назовём его гражданин N. Принцип презумпции невиновности не позволяет, а элементарная профессиональная этика не вызывает никакого желания озвучивать здесь его фамилию. Не доказано судом — не нарушитель закона. Так вот, пресловутый гражданин N, вооружённый лопатой, а затем и металлодетектором, хорошо изучил культурный слой городища и получил внушительную коллекцию. Для сравнения: за 3 года изучения памятника методом научных археологических раскопок было найдено 3 фрагмента железных ножей и менее десятка железных наконечников стрел. А гражданином N всего за несколько удачных выходов на пленэр было вынута из культурного слоя около 30 ножей и столько же наконечников стрел.

Коллекцию с городища Увал дополнили предметы культовой металлопластики, а также бронзовое сарматское зеркало, найденное «где-то около городища»².

В настоящее время его коллекция (известная нам часть), собранная только в окрестностях г. Ханты-Мансийска, составляет около сотни предметов: ножи, наконечники стрел, украшения, культовое литье и прочее. Есть среди его «трофеев» и предметы с Самарова городка.

Самаров городок

Памятник находится на Каменном (Кладовом) мысу (г. Ханты-Мансийск), на правой коренной террасе р. Иртыша высотой более 77 м. Впервые был обследован в 1999 г. Д.О. Стародумовым³, который зафиксировал 2 хорошо задернованные впадины и 5 внушительных размеров и глубины грабительских шурфов и траншей. Одна из незакопанных траншей прямоугольной формы, ориентированная по линии север — юг, была зафиксирована практически в центре памятника. По рассказам старожилов города, в 1970-х гг. на городище проводил раскопки отряд из «бородатых дядек». Кто это был — не известно. Вполне может быть, что и археологи. По крайней мере, правильно ориентированная траншея очень напоминает методику тех лет.

За последнее десятилетие гражданином N из культурного слоя памятника (из легенды рассказчика — «рядом с памятником») были извлечены:

- бронзовая фигурка из круга кулайского культового литья (в 2010 г. передана в Музей природы и человека);



- железный втульчатый наконечник копья сер. II тыс.;
- медные монеты XVIII—XIX вв. (в 2010 г. переданы в Музей природы и человека)⁴.

В 2007—2008 гг. неизвестными была полностью вскопана и уничтожена одна из зафиксированных в 1999 г. впадин⁵.

Сотрудники отдела археологии Музея природы и человека неоднократно пытались донести до гражданина N незаконность его грабительских действий на объекте археологического наследия. Но в ответ слышали одно: никто не может запретить ему «работать», так как доказать противозаконность его действий невозможно. Действительно, сложно отследить частную жизнь обычного обывателя, а федеральное и окружное законодательство в сфере культурного наследия ему не указ.

В 2007 г. гражданин N обнаружил в районе протоки Байбалаковской грунтовый могильник XIV—XVII вв. и показал несколько десятков предметов из него — украшения из бронзы и серебра, монеты, котлы и пр. Видимо, «где-то за новым мостом» он нашёл и поселение(?) раннего железного века, о чём свидетельствуют его очередные «трофеи» — бронзовый кулайский наконечник стрелы и кельт. Место нахождения памятника каждый раз приходится выпытывать у него методами из арсенала оперативно-розыскной работы. Поначалу на вопрос «Где нашли?» даётся весьма расплывчатый ответ, который может конкретизироваться только при последующих встречах.

Коллекцию свою «собираТЕЛЬ» ценит, ухаживает за ней — например, «чистит» керосином и льняным маслом, металл склеивает супер-клеем. В музее артефакты, по его мнению, лежали бы «в тёмном пыльном подвале» без представления на публике. В последнем он прав: выставлять на публичное обозрение результаты грабительских раскопок можно только на выставке, посвящённой проблемам охраны памятников археологии, в качестве примера нынешнего правового бессилия.

Во время одной из встреч, рассматривая фотографию изуродованного Самарова городка, гражданин N искренне возмущался размаху грабительских работ и заверял: в Ханты-Мансийске он больше не ищет, так как здесь все исхожено. Увы, это так. Теперь сфера его грабительских интересов расширилась и вышла за пределы города. Судя по рассказам, он уже посетил Усть-Иртышское городище (Гуланг-Вош), где добыл средневековые украшения и художественную металлопластику.

В югорской столице незаконным промыслом археологических древностей, кроме гражданина N, занимаются еще около десятка человек. Все они полагают, что походы с металлодетектором не могут при-





чинить вреда памятникам («мы копаем неглубоко, сантиметров на 10—15 и ищем только монеты»). Некоторые из них даже обращаются в окружной музей с просьбой рассказать, где можно покопать, не нарушая закона. Доказать им неправомочность их действий на объекте археологического наследия невозможно.

Это история в масштабах небольшого города и только одного музея. В масштабах округа и страны эта проблема выглядит, безусловно, более устрашающе. Во Всемирной паутине на форумах и сайтах, связанных с археологией или краеведением, всегда есть тема, посвящённая «чёрной археологии». То, что мы называем «чёрным», оказалось довольно многоцветным. Любители от псевдоархеологии делятся на множество категорий. Например, так называемые «поисковики» чётко отделяют себя от «чёрных археологов». Сфера деятельности поисковиков — заброшенные деревни, усадьбы, поля. Они не ведут полномасштабных раскопок и не копают памятники археологии.

«Чёрные археологи» (используем этот распространённый термин, хотя и признаём его некорректность, поскольку археолог — это специалист с соответствующим образованием и правовым обеспечением своей полевой деятельности) копают на памятниках археологии. Методы их поисковых работ заключаются в извлечении из земли того, что ударило о лопату. Ценные (как правило, металлические) артефакты изымаются, а всё остальное, что не звенит под металлоискателем, остаётся на месте раскопок (керамика, изделия из кости и дерева, антропологический материал и др.). Эта категория грабителей приносит наибольшие разрушения, сопоставимые разве что с промышленным уничтожением памятников. С финансированием работ у «чёрных археологов», по всей видимости, ситуация обстоит гораздо лучше, чем у тех, в чьи задачи входит научное изучение объектов археологии. Они хорошо ориентируются на криминальном рынке древностей и, видимо, даже выполняют частные заказы на определённые предметы, а то и просто пополняют свои коллекции. Они же скупают у населения (сейчас за деньги, а некоторое время назад и за алкоголь) археологические и этнографические предметы.

С «чёрными археологами» обычно сотрудничают перекупщики, ассортимент которых просто поражает. Несколько лет назад Музеем природы и человека предлагалось «всё, что захотите — от сасанидских чаш до типичного средневекового литья». Совсем недавно предлагали западно сибирскую металлопластику и украшения «в ассортименте». Причём всё это, по заверению продавца, было найдено совершенно



случайно. Наверное, не стоит комментировать, что музей оказался от покупки этих артефактов.

Поисковики категоричны по отношению к «чёрным археологам», так как осознают, что памятники всё-таки охраняются законом. Собранные ими предметы идут в личную коллекцию или на обмен. Некоторые из поисковиков пытаются сотрудничать с вузами или музеями. Но, учитывая всеобщий негативный настрой по отношению к ним и их опыт общения с профессионалами, предпочитают не выходить за рамки своего клуба по интересам. Ещё поисковики часто обсуждают возможность спонсирования раскопок — например, нашли новый памятник и хотят его раскопать, пригласив специалистов. Специалисты же по «заказу от частного лица» работать не соглашаются, в РФ такие исследования не практикуются. Не очень хорошо складываются отношения у поисковиков и с музеями. Зачастую сформированная ими коллекция по составу и сохранности лучше тех музейных собраний, что находятся на государственном учёте. Обозлённых и задавленных безденежьем работников российских музеев (тем более, археологов), безусловно, раздражает довольный поисковик, демонстрирующий находки, которые он не собирается передавать в «пыльные запасники». Возможно, эта группа приносит меньше общественного вреда, чем «чёрные археологи», но и она не имеет законных оснований для ведения поиска археологических древностей (хотя и чётких запретов, получается, тоже).

Наименьшие разрушения приносят те, кто случайно попал на памятник и собрал подвёмку — это, как правило, охотники, рыбаки, туристы. Они обычно передают или продают предметы в музеи. Хотя для некоторых сборы с разрушенных памятников становятся дополнительным источником дохода. Так, например, жители п. Шурышкары (ЯНАО) некоторое время назад, практически ежегодно предлагали в Музей природы и человека и другие музеи бронзовые и серебряные изделия, извлекаемые из памятника недалеко от посёлка.

Поражает обилие форумов в Интернете, посвящённых теме археологического поиска и раскопок. Их количество, вероятно, уже превышающее число сайтов российских музеев, отражает нездоровый интерес к этой неправовой деятельности у наших соотечественников. Представленные там дискуссии профессиональных археологов и копателей показывают, что в понимании одних и тех же проблем между ними бездна. С одной стороны — люди, посвятившие получению знаний и практической научной деятельности не один десяток лет, с другой





стороны — самоучки с поверхностными познаниями как в методах археологических исследований, так и в истории в целом...

Среди профессиональных археологов факты грабительских раскопок вызывают различный спектр эмоций — от тихого негодования до попыток (кажется, пока безуспешных) предпринять какие-либо действия для привлечения к ответу нарушителей закона. Представители государственных структур, призванных охранять и сохранять археологическое наследие, обычно сетуют на несовершенство законов, фактически не позволяющих выявить, а главное призвать к ответственности индивидуальных дельцов от «чёрной» археологии.

Возможно, в сложившемся отношении к археологическому культурному наследию виновны не только те, кто занимается незаконным промыслом древностей, но и те, кто эти древности обнаруживает и хранит. Есть здесь и вина музеев, породивших когда-то образы «пыльных хранилищ», создающих скучные и однотипные экспозиции, наглухо закрывших для простых смертных (впрочем, часто и для учёных) свои фондохранилища. Ответственны и учёные, замкнувшиеся в рамках академической науки, не умеющие и не желающие популяризировать среди населения важность и значимость предметов древности для общества. Провоцирует, безусловно, и несовершенство отечественного законодательства в этой сфере. Вот в таком замкнутом круге нерешённых проблем и остаются сегодня объекты культурного наследия.

Хотя и здесь надежда умирает последней. Многие, кто имеет отношение к профессиональной археологии, так или иначе ведут борьбу за её право быть просто наукой, а не цветовым спектром, отражающим культурное и правовое состояние в современной России.

К охране памятников редко, но всё же подключается сознательное население, в том числе и администрация тех сёл и деревень, рядом с которыми ведутся незаконные раскопки. Пытаются сломать негативные стереотипы и сотрудники музеев, создавая интересные живые экспозиции, активно занимаясь культурно-образовательной деятельностью. Так, в Музее природы и человека разработан и реализуется цикл занятий «Знакомьтесь — археология», рассчитанный на детей в возрасте от 5—6 лет до старшего школьного возраста. На вводном занятии дети узнают не только о назначении археологической науки, но и о том, что во всём мире, включая нашу страну, полевая археологическая деятельность регламентирована особыми разрешительными документами. Возможно, кто-то из этих детей задумается о выборе профессии, а кто-то подскажет взрослым, что право на археологические раскопки дает государство.



Заранее соглашусь с мнением, что всё вышесказанное — давно известные факты и не содержит каких-то реальных мер по решению данной проблемы. К сожалению, как и другие исследователи, автор имеет в своем арсенале только словесное оружие. Поэтому в предлагаемой публикации будет продолжен мартиролог, начатый в двух предыдущих сборниках «Ханты-Мансийский автономный округ в зеркале прошлого»⁶. Будут представлены «результаты работы» того самого гражданина N.

Все публикуемые предметы найдены, по сообщению копателя, в Ханты-Мансийском р-не ХМАО — Югры. Зная, что гражданин N активно знакомится с новинками археологической литературы, включая и данный окружной сборник, и желая предостеречь его от излишней эйфории по поводу введения в научный оборот награбленного им археологического наследия, хочу напомнить: мартиролог в данном контексте означает список навсегда утраченных для науки предметов археологии. А также простую, как мир, истину: кроме законов государства, существуют и моральные законы, не подвластные времени.

Некоторые из публикуемых предметов временно находились в отделе археологии Музея природы и человека, поэтому они имеют подробное описание и метрические характеристики (находки с Усть-Иртышского городища и с неизвестного памятника левобережья р. Оби). Вещи из могильника Байбалаковского были только сфотографированы, поэтому в их представлениях отсутствуют размеры, а описания сделаны по фотографии.

Городище Усть-Иртышское (Гуланг-Вош)

Одним из первых этот памятник упоминает Г.Ф. Миллер, отмечая, что расположен Gulang wasch на правом гористом берегу р. Оби, напротив устья Иртыша⁷. В 1982 г. он был обследован В.М. Морозовым: выполнены описание и план городища, получившего название Усть-Иртышское. Тогда же было отмечено, что «на площадке памятника расположено 4 старых (геологических?) шурфа значительной глубины»⁸.

Сотрудники отдела археологии Музея природы и человека летом 1999 г. осмотрели этот памятник. Небольшая сохранившаяся его часть (городище сильно осыпается со стороны обнажённой террасы) была завалена упавшими деревьями, поэтому понять планиграфию памятника было сложно⁹. На территории городища тогда была обнаружена одна большая траншея (ил. 1). И в 1982, и в 1999 гг. в траншеях были найдены единичные фрагменты керамики, не позволяющие сделать





Ил. 1. Городище Усть-Иртышское (Гуланг-Вош). Траншея. 1999 г. Фото: О.И. Приступа

какие-либо выводы о времени существования памятника. Ситуация сегодняшнего дня неизвестна. Здесь публикуются единственные известные датирующие артефакты с памятника, о котором знают более 250 лет и который, вероятно, ежегодно продолжает осыпаться и разрушаться.

1. Ажурная металлопластика с рельефом в виде фигурки всадника на коне (ил. 2). Размеры: 10,3x14,0x0,3—0,4 см. Сохранность: патина, коррозия, загрязнения, царапины. Реставрация: кустарная — механическая очистка от загрязнений. Материал: бронза с высоким содержанием олова. Техника: литьё в одностороннюю форму. Датировка: кон. I тыс.

Всадник сидит на коне в боковой посадке, его туловище развёрнуто фронтально. Голова округлая, на ней остроконечный шлем с наносником. Глаза показаны двумя рельефными точками, рот — овальным углублением. Шея практически отсутствует. Торс короткий и узкий, бёдра широкие. Плечевая одежда антропоморфа заканчивается чуть ниже линии бёдер. Подол плечевой одежды, напоминающей облегающее платье, окаймлён рельефным кантом шириной ок. 0,3 см, поделённым вертикальными углублениями на квадратики. Ноги сужаются к коленям, обуты в сапоги, выделенные рельефом. Ступни маленькие, развёрнуты носками в правую сторону. Трёхпалые руки всадника в области грудной



клетки выполнены высоким округлым рельефом. Левая рука S-образно изогнута и положена на холку скакуна ладонью вверх. Правая рука отведена в сторону и опирается на круп, в её ладони зажато основание конского хвоста. Иконография изображения наводит на мысль, что объектом показа может служить всадница, а не всадник.

Конь показан в проекции «вид сбоку». Голова крупная, по форме близка естественным контурам животного, с одним маленьким округлым ухом. Рот приоткрыт. Ноздря передана каплевидным углублением, миндалевидный глаз с выделенным зрачком — углубленным овалом, элементы уздечки — линиями выпуклых «жемчужин». Шея животного от холки до горла декорирована линией поперечных узких валиков. От уха начинается рельефная узкая полоса, идущая по холке и спине, через линию талии наездника и заканчивающаяся около хвоста под ладонью наложенной здесь руки всадника. Туловище коня короткое, со слегка провисшим животом. Круп и отставленная назад задняя нога животного недооформлены, видимо, из-за недолива металла. Четыре конечности короткие, прямые. Верхние части конечностей оформлены картушами с крупными круглыми «жемчужинами» внутри. Опущенный хвост в виде трёх продольных валиков книзу сужается и соединяется с поднятым хвостом змееподобного существа, подстилающего снизу фигуру коня.



Ил. 2. Городище Усть-Иртышское (Гуланг-Вош). Ажурная металлопластика с рельефом в виде фигурки всадника на коне





Тело существа узкое (ок. 0,8 см), оформлено таким же рельефом, как хвост коня, — в виде трёх продольных валиков. Кончик хвоста этого нижнего персонажа вертикальной композиции украшен двумя короткими косо поставленными валиками. Маленькая голова с широко раскрытой пастью упирается в морду коня. У существа один глаз с округлым зрачком.

Этот артефакт опубликован дважды — на одном из воровских сайтов и в вышедшем недавно каталоге А.В. Бауло — без описания и указания точного места находки¹⁰. Наиболее близкая аналогия, датированная IX в., известна из материалов Барсовского I могильника¹¹.

2. Подвеска лапчатая (ил. 3). Размеры: 8,3x0,6—2,2—4,7x0,2—0,4 см. Сохранность: патина, коррозия, загрязнения. Реставрация: кустарная — изделие вычищено от загрязнений, смазано маслом(?). Материал: бронза (медь?). Датировка: XIII—XV вв.

Подвеска ромбовидная, с максимальным расширением в нижней трети. На лицевой поверхности украшена рельефным геометрическим орнаментом из ромбов (по центру), треугольников и уголков (по краям). Вверху расположено овальное отверстие для подвешивания. Обратная сторона — без орнамента. Украшение имеет широкий круг аналогий из памятников Севера Западной Сибири.



Ил. 3. Городище Усть-Иртышское (Гуланг-Вош). Подвеска лапчатая

Неизвестные археологические памятники из Ханты-Мансийского р-на ХМАО — Югры(?)

Информация о местонахождении нижеприведенных предметов минимальна. Известно, что комплекс глиняной пластики извлечён из культурного слоя вместе с бусиной. Об остальных изделиях информация отсутствует. Не исключено, что некоторые из них были найдены в соседних районах ХМАО — Югры.



Ил. 4. Неизвестный археологический памятник из Ханты-Мансийского р-на ХМАО — Югры(?). Антропоморфная фигурка

1. Антропоморфная фигурка (ил. 4). Размеры: 4,5x4,7x0,6—1,6 см. Длина нижней части 3,7 см. Материал: керамика. Техника: ручная лепка, орнаментация, обжиг. С левой стороны внизу — скол по грани. Реставрация: кустарная — обработка ПВА. Датировка: XI—XII вв.

Изделие светлого желтовато-коричневого цвета, хорошо обожжено.

Предмет представляет собой стилизованную фигурку сидящего человека с редуцированной головой. На лицевую сторону нанесён геометрический орнамент в виде ломаных вертикальных и горизонтальных линий, имитирующий технику гребенчатого штампа. Конечности у фигурки не выделены. Обратная неорнаментированная сторона и основание изделия заглажены, но с технологическими трещинами, кавернами, неровностями от пальцев и ногтей. Основание чуть вогнуто.

2. Антропоморфная фигурка (ил. 5). Размеры: 4,0x5,0x0,5—1,9 см. Длина нижней части 3,6 см. Материал: керамика. Техника: ручная лепка, орнаментация, обжиг. С левой стороны внизу скол; склеена из двух частей. Реставрация: кустарная — обработка ПВА. Датировка: XI—XII вв.

Изделие от светло-коричневого до тёмно-серого цвета, хорошо обожжено.

Предмет представляет собой стилизованную фигурку сидящего человека с редуцированной головой, выделенными нижними конечностями. На лицевую сторону нанесён геометрический орнамент в виде ломаных и прямых вертикальных линий, а также кругов, имитирующий технику гребенчатого штампа.



Ил. 5. Неизвестный археологический памятник из Ханты-Мансийского р-на ХМАО — Югры(?). Антропоморфная фигурка

Ноги фигурки слегка загнуты вверх. Поверхность, имитирующая спину, заглажена, без орнамента, слегка неровная (от вдавлений от пальцев). Основание заглажено, без декора, слегка вогнуто.

3. Антропоморфная фигурка (ил. 6). Размеры: 4,7х4,0х0,8—2,0 см. Длина нижней части 4,7 см. Материал: керамика. Техника: ручная лепка, орнаментация, обжиг. Сохранность: с правой стороны большой скол, который привёл к утрате части фигурки. Ещё один крупный скол на лицевой стороне левой конечности уничтожил часть декора. На спинке (в области шеи) по краям по одному небольшому сколу. Реставрация: кустарная — обработка ПВА. Датировка: XI—XII вв.

Изделие имеет цвет от коричневого до тёмно-серого цвета; хорошо обожжено.



Ил. 6. Неизвестный археологический памятник из Ханты-Мансийского р-на ХМАО — Югры(?). Антропоморфная фигурка



Предмет представляет собой стилизованную фигурку сидящего человека с редуцированной головой, выделенными нижними конечностями. Лицевая сторона фигурки и голова орнаментированы тонким острым инструментом. На лицевую сторону нанесён сложный меандровый орнамент (в верхней половине) и «паркетный» (в нижней половине), имитирующий технику гребенчатого штампа. Верхняя часть фигурки слегка выгнута вперед. Нижние конечности сомкнуты у ступней. Последние слегка загнуты вверх. Спинка и основание фигурки без декора, заглажены, со следами вдавлений от пальцев и ногтей. Основание вогнуто.

4. Орнитоморфная фигурка (ил. 7). Размеры: 3,5x5,0x1,2 см. Горб: ширина общая — ок. 1,4 см, высота — ок. 0,7 см, длина — ок. 4,1 см. Голова: толщина — ок. 1,0 см, ширина — 0,7–1,1 см. Клюв: длина — ок. 0,8 см, ширина — ок. 0,2 см. Глаза: диаметр — ок. 0,2 см. Материал: керамика. Техника: ручная лепка, орнаментация, обжиг. Сохранность: нижняя половина утрачена. Склеена. На лицевой стороне два скола(?). Реставрация: кустарная — обработка ПВА. Датировка: XI–XII вв.

Изделие имеет цвет от коричневого до коричнево-серого цвета; хорошо обожжено.



Ил. 7. Неизвестный археологический памятник из Ханты-Мансийского р-на ХМАО — Югры(?). Орнитоморфная фигурка





Предмет представляет собой стилизованное изображение птицы. Лицевая сторона фигуры и голова украшены тонким острым инструментом. Голова имеет вид сложного многогранного выступа, лицевая часть — вертикального, треугольного в разрезе, заступа, имитирующего клюв. С двух сторон от этого заступа вдавленными кольцами изображены глаза. Клюв по отношению к туловищу слегка выдаётся вперед. Верх птичьей головы подтреугольной формы (вершиной вперёд) слегка уплощён. Эта часть декорирована поперечными линиями, которые идут до области шеи. А от последней отходит «горб», украшенный в верхней части. Он оформлен большим горизонтальным заступом треугольного сечения. Нижняя часть «горба» без орнамента и со следами вдавлений переходит в спинку. Декор «горба» состоит из трёх волнистых линий, заключённых между двумя парными прямыми.

Фронтальная часть фигурки богато декорирована. В шейной части по краям два концентрических круга (ок. 0,4 см), между ними — маленький овал (0,30х0,13 см). Центр фигурки выделен одинарными линиями, идущими с двух сторон от середины плеч и сходящимися в центре. Пространство в центре фигурки, очерченное этими границами, заполняет сложный меандровый орнамент с ромбовидной фигурой (0,4х0,8 см) посередине (вместе с верхними кружками она образует личину). Крылья фигурки украшены волнистыми или зигзагообразным поперечным декором.

На фронтальной стороне скульптуры имеются два скола(?) или элемента декора — грубовато заглаженные неорнаментированные углубления в виде треугольников вершинами вверх (сложно рассмотреть детали из-за кустарной реставрации). Они как бы отделяют центральную часть образа от боковых и позволяют увидеть крылья. Искусственность этого элемента подчеркивается симметричностью и чёткой границей с линией, выделяющей центральную часть. Аналогии на сегодняшний день не известны.

5. Фрагмент антропоморфной фигурки (ил. 8). Размеры: 1,5х4,9х0,7—1,5 см. Материал: керамика. Техника: ручная лепка, орнаментация, обжиг. Сохранность: утрачена верхняя половина фигурки, скол на нижней поверхности. Реставрация: кустарная — обработка ПВА. Датировка: XI—XII вв.

Изделие имеет цвет от желтовато-коричневого до тёмно-серого.

Представляет собою стилизованную сидящую антропоморфную фигуру. Изделие украшено тонким острым инструментом.



Ил. 8. Неизвестный археологический памятник из Ханты-Мансийского р-на ХМАО – Югры(?). Фрагмент антропоморфной фигурки



Ил. 9. Неизвестный археологический памятник из Ханты-Мансийского р-на ХМАО – Югры(?). Цилиндрическая фигурка

Фронтальная сторона богато украшена геометрическим декором. Конечности не выделены. Нижняя поверхность изделия без орнамента, заглажена.

6. Цилиндрическая фигурка (ил. 9). Размеры: диаметр верхней окружности 3,7 см, нижней – 3,8 см. Толщина посередине боковой поверхности 3,9 см. Диаметр внутренней окружности – 1,3–1,5 см. Глубина центрального углубления 0,9 см. Высота всей фигурки 2,5 см. Материал: керамика. Техника: ручная лепка, орнаментация, обжиг. Сохранность: глубокая продольная сквозная трещина от края к середине: сколы на боковой грани и основании цилиндра. Реставрация: кустарная – обработка ПВА. Датировка: XI–XII вв.

Изделие имеет цвет от светло-коричневого до тёмно-серого, хорошо обожжено.





Фигурка в форме цилиндра. Верхняя плоскость орнаментирована — наколота тонким острым инструментом. Узор сегментный, в виде уголков и меандров. Боковая грань и основание без декора, заглажено, с вдавлениями от пальцев.

7. Цилиндрическая фигурка (ил. 10). Размеры: диаметр верхней окружности 2,38 см, нижней — 2,49 см. Толщина посредине боковой поверхности 2,4 см. Внутренняя окружность 1,0 см. Глубина центрального углубления 0,3 см. Высота всей фигурки 1,4 см. Материал: керамика. Техника: ручная лепка, орнаментация, обжиг. Сохранность: декор потёрт, царапина на основании, царапина(?) на нижней грани боковой поверхности. Реставрация: кустарная — обработка ПВА. Датировка: XI—XII вв.

Изделие имеет цвет от светло-коричневого до тёмно-серого, хорошо обожжено.

Фигурка в виде цилиндра с небольшим перехватом посередине и лёгким расширением книзу. Верхняя плоскость орнаментирована (наколота тонким острым инструментом) чередованием пар уголков, вписанных друг в друга вершинами к центру, и пар дуг, вписанных друг в друга вершинами как к центру, так и к краю.

Центральное углубление прочерчено по низу. Боковая грань и основание без декора, заглажены. Основание чуть вогнуто.

Глиняные антропоморфные фигурки и цилиндрические фигурки имеют широкий круг аналогий в памятниках кинтусовского этапа, усть-ишимской и юдинской культур.

8. Бусина (ил. 11). Размеры: длина 4,1 см, диаметр макс. 2,0—2,2 см по экватору. Отверстие 0,25—0,26 см. Материал: стекло(?). Сохранность: трещины, скол, следы термического воздействия. Датировка: XI—XII вв.(?).



Ил. 10. Неизвестный археологический памятник из Ханты-Мансийского р-на ХМАО — Югры(?). Цилиндрическая фигурка



Ил. 11. Неизвестный археологический памятник из Ханты-Мансийского р-на ХМАО — Югры(?). Бусина



Ил. 12. Неизвестный археологический памятник из Ханты-Мансийского р-на ХМАО — Югры(?). Бляха с изображением всадника

Изделие имеет цвет от грязно-белого до серого с разводами.

Форма — бочонкообразная.

9. Бляха с изображением всадника (ил. 12). Размеры: диаметр ок. 2,6 см, толщина 0,1 см. Материал: серебро. Техника: литьё, чеканка, скань. Сохранность: утраты канта, трещина по левому нижнему краю диска, два сквозных отверстия неправильной формы. Реставрация: кустарная (задняя часть бляхи залита синтетической смесью и укреплена двумя пластиковыми накладками). Датировка: сер. II тыс.(?).

Бляха округлой формы, по краю оформлена двумя нитями скани. Одна сторона орнаментирована художественной композицией, выполненной зубчатым чеканом. Представлена стилизованная фигура всадника на коне(?) в движении слева направо и двух светил(?). Торс и голова всадника развёрнуты фронтально. Голова ромбовидная, на лице нанесены несколько линий, видимо, обозначающих глаза и нос. Торс прямоугольный, не соединён с головой. Слева бок человека и круп животного изображены одной непрерывной линией. Грубо переданные руки с непропорционально крупными кистями раскинуты в стороны и опущены вниз: левая — заканчивается «клешнёй», правая — снабжена тремя пальцами и касается шеи ездового животного. Ниж-





няя конечность, в отличие от туловища и головы всадника, изображена профилно с разворотом ступни вправо.

Голова ездового животного передана крайне примитивно — в виде прямоугольника. Левая сторона этого прямоугольника служит границей между туловищем и головой и переходит вверху в короткий, наклонный вперёд штрих, обозначающий ухо. Таким же штрихом обозначен глаз. Туловище животного массивное, трапециевидное. Конечности крупные и короткие: задние — завершаются внизу под прямым углом (копыта?), передние — приострены (по крайней мере, одна; окончание другой ноги утрачено). Линии, которыми отображены конечности и брюхо животного, дополнительно усилены короткими штрихами, возможно, изображающими волосяной покров. Хвоста нет.

В левой части композиции (над правым плечом всадника) изображена фигура в виде полумесяца дугой вверх; в правой (над левым плечом наездника) — ромб. Обратная сторона без декора.

Очевидно, что данное изделие было выполнено в подражание известным бляхам с «сокольными».

10. Бляха с изображением птиц (ил. 13). Размеры: 8,0х3,8х0,2 см; петля 1,2х0,4х0,3 см. Сохранность: сильная потёртость лицевой стороны, отверстие (технологический брак 0,5х0,9 см), отверстие диаметром 0,1 см слева внизу. Техника: литьё в одностороннюю форму. Реставрация: кустарная (изделие механически вычищено до блеска). Материал: бронза. Датировка: кон. I тыс.(?).

Плоская металлопластика с рельефом. По форме близка к овалу. Расположение геральдической композиции вертикальное. Края оконтурены профильными узкими вытянутыми туловищами двух неопределённых существ, которые вверху повернуты мордами друг к другу. Голова левого персонажа сильно затёрта, и можно



Ил. 13. Неизвестный археологический памятник из Ханты-Мансийского р-на ХМАО — Югры(?). Бляха с изображением птиц

только предполагать, что она принадлежит рептилии. А вот голова справа по иконографии напоминает медвежью. Туловище обоих существ передано одинаково — змеевидно, с декорированием перлами. Внизу эти туловища завершаются острым хвостом без орнаментальных элементов. Эти фланкирующие персонажи снабжены двумя трёхпальными лапами (вверху и внизу)

В центр композиции (между вышеописанными фигурами) помещены по паре птичьих фигурок в профиль, с разворотом навстречу друг другу и оси симметрии всей композиции. У них маленькие круглые головки, тело показано рельефным валиком, объёмом выделены крылышки. Каждая птичка сидит в своей позе.

Центральная ось симметрии выделена небольшим гладким выступом (затёрт), который внизу, под задними лапами фланкирующих зооморфов переходит в 7 рельефных овальных выпуклостей. А вверху бляхи, под головами тех же персонажей имеется аморфное отверстие —

результат литейного брака (недолива металла). На обороте бляхи имеется вертикальная петля треугольной формы.

Похожая бляха опубликована А.В. Бауло с пометкой «из частной коллекции»¹².

11. Бляха с изображением рыбы(?) (ил. 14). Размеры: 7,2х3,5х0,2 см; петля 1,9х0,4х0,3 см. Сохранность: патина, коррозия, загрязнение, потёртость, царапины, отверстие между глаз 0,5х0,7 см, круглое отверстие под «жабрами» в центре 0,14 см. Техника: литьё в одностороннюю форму. Реставрация: кустарная (изделие очищено механическим способом). Материал: бронза с высоким содержанием олова. Датировка: нач. II тыс.

Бляха плоская, овальной формы, с рельефом, в виде стилизованного изображения рыбы(?). По краю, кроме области головы, украшена сильно затёртым к сегодняшнему дню псев-



Ил. 14. Неизвестный археологический памятник из Ханты-Мансийского р-на ХМАО — Югры(?). Бляха с изображением рыбы



довитым кантом. Голова отграничена от туловища двумя дугообразными выемками. На конце тупой морды — две маленьких круглых ямки (ноздри?). Глаза сохранились частично, так как здесь имеется аморфное отверстие. По форме они, вероятно, были ромбовидными. От центра жабр, вниз идёт орнаментальная полоса псевдовитого канта. На обороте округлая вертикальная петелька. Прямых аналогий не известно, но изделие по стилистике похоже на металлопластику кинтусовского этапа.

12. Бляха антропоморфная (ил. 15). Размеры: 7,5x2,8x0,2 см. Петля 1,0x0,3x0,2 см. Сохранность: патина, загрязнения, деформация — изделие выгнуто. Техника: литьё в одностороннюю форму. Реставрация: кустарная (механическая чистка), смазана маслом. Материал: бронза. Датировка: IX—X вв.(?)

Бляха плоская, с рельефом, ажурная, в виде антропоморфной фигуры, окаймлённой с левой стороны змеёй(?). У антропоморфа крупная овальная голова. Лоб и нос (шлем с наносьем?) показаны с помощью сплошного высокого рельефа. Глаза миндалевидные, окантованы валиком, зрачки переданы с помощью дополнительного рельефа в виде горизонтальных коротких линий. Рот маленький, ромбовидный, в виде углубления. Шеи нет, торс короткий. Плечи округлые, массивные. Руки антропоморфа, показанные высоким рельефом, в области груди плавно согнуты (без подчёркивания локтевого сгиба) двупальными кистями к подбородку. Ноги прямые, широко расставлены и развёрнуты носками друг к другу. Ступни изображены в виде профильных голов зооморфных существ; их раскрытые пасти соприкасаются друг с другом и образуют таким образом ромб, в центр которого помещена округлая «жемчужина». На этих головах детализированы только ромбовидные глаза со зрачком. У персонажа показан признак мужского пола в виде небольшого треугольного выступа.



Ил. 15. Неизвестный археологический памятник из Ханты-Мансийского р-на ХМАО — Югры(?). Бляха антропоморфная



С левой стороны фигуру окантовывает существо, видимо, символизирующее змею. Его туловище имеет вид узкой полосы псевдовитого канта. Маленькая голова с раскрытой длинной пастью, показанная в профиль, покоится на очелье мужской фигуры. Она детализирована глазом с выделенным зрачком, переданным углубленным ромбом.



На обороте имеется вертикальная, треугольная петля.

Близкое по стилистике изделие известно, например, из материалов городища Старые Покачи 5¹³.

13. Перекрестье клинкового оружия (ил. 16). Размеры: длина 10,0 см, высота 1,3–1,7 см, толщина 0,2–1,5 см, проём 3,3x1,4 см. Сохранность: загрязнения, коррозия. Реставрация: кустарная — изделие вычищено, смазано маслом. Материал: бронза. Датировка: X–XIII вв.(?).

Ил. 16. Неизвестный археологический памятник из Ханты-Мансийского р-на ХМАО — Югры(?). Перекрестье клинкового оружия

Перекрестье прямое, с ромбическим расширением в середине. В проекции сбоку — ромбическое, с овальным проёмом в середине. На боковых сторонах перекрестья имеется рельефный растительный орнамент, который, возможно, был вызолочен. По форме перекрестья и декору изделие может относиться к X–XIII вв.¹⁴

Грунтовый могильник Байбалаковский

Находится в левобережной пойме Иртыша и Оби. Исходя из имеющегося материала, могильник можно предварительно датировать периодом между XII–XIV и XVI–XVII вв.



Ил. 17. Могильник Байбалаковский. Фрагмент височного кольца

1. Фрагмент височного кольца (ил. 17). Серебро. Патина. Обломана часть дрота. Датировка: XIV–XV вв.

Фрагмент височного кольца. Сохранилась часть круглого в сечении дрота и пара круглых полых бусин на нём.





Последние посередине украшены пятью витками скани. Возле бусин и между ними — обмотка из скани. Имеет широкий круг аналогий в памятниках Прикамья¹⁵.



Ил. 18. Могильник Байбалаковский. Фрагменты изделия из серебряной фольги

2. Фрагменты изделия из серебряной фольги — 6 шт. (ил. 18). Патина, загрязнения, деформация. Датировка: нач. — сер. II тыс.(?).

Шесть фрагментов изделия из серебряной фольги, с тиснением. Изделия однотипные — в виде сегментов или аморфных кусков. Судя по фрагментам, изделие (чаша?) было разделено на треугольные секторы, через один украшенные тиснёнными круглыми точками. Изделия из серебряной фольги с выколоткой имеют широкий круг аналогий.

3. Фрагменты изделия — 2 шт. (ил. 19). Бронза или серебро. Коррозия, загрязнения. Датировка: нач. — сер. II тыс.(?).



Ил. 19. Могильник Байбалаковский. Фрагменты изделия



Два фрагмента изделия с чеканным вызолоченным растительным декором.

4—5. Пуговицы — 2 шт. (ил. 20). Серебро или олово. Пatina, загрязнения, у одного изделия обломана петелька. Датировка: XVI—XVII вв.

Пуговицы литые, яйцевидной формы, украшенные рельефной сеткой. Хорошая сохранность даёт основание предполагать, что они, возможно, изготовлены из серебра. Пространство между ячейками покрыто чернью(?).



Ил. 20. Могильник Байбалаковский. Пуговицы

В верхней части — круглая петелька для крепления. Подобные изделия являлись предметами русского импорта в XVI—XVII вв.¹⁶



Ил. 21. Могильник Байбалаковский. Пуговица

6. Пуговица (ил. 21). Медь. Коррозия, загрязнения. Датировка: XVI—XVII вв.

Пуговица полая, яйцевидной формы, с округлой петелькой для крепления и шариком зерна внизу. Декор неразличим из-за окислов и загрязнения. Такие пуговицы являлись предметами русского импорта в XVI—XVII вв.¹⁷

XVI—XVII вв.

Напёрсток медный, цилиндрической формы. Тулово украшено рельефными круглыми вдавлениями, край оформлен рельефным ободком. Посередине имеются множественные маленькие сквозные отверстия, идущие по окружности. Напёрстки были предметами русского импорта в XVI—XVII вв.¹⁸

7. Напёрсток (ил. 22). Медь. Коррозия, загрязнения, утраты по краю, деформация. Датировка:



Ил. 22. Могильник Байбалаковский. Напёрсток

8. Обойма рукояти ножа (ил. 23). Медь. Пatina, загрязнения. Датировка: втор. пол. II тыс.

Обойма ножа с гравированным орнаментом. На крышке декор в виде цветка, стенка украшена завитками. В центре крышки — отверстие под черенок ножа. Являлись предметами русского импорта в XVI—XVII вв.





Ил. 23. Могильник Байбалаковский. Обойма рукояти ножа

9–10. Пряжки ременные — 2 шт. (ил. 24). Железо, медь. Коррозия, загрязнения. Датировка: втор. пол. II тыс.

Пряжки в виде квадратной медной рамки. Поверхность декорирована рельефными валиками. Язычок плоский, железный. Похожая пряжка известна из материалов раскопок Мангазеи¹⁹.

11. Пряжка ременная (ил. 25). Железо. Коррозия. Датировка: втор. пол. II тыс.

Пряжка в виде прямоугольника, сжатого по длинным сторонам вовнутрь. К одной из коротких сторон прикреплен язычок.



Ил. 24. Могильник Байбалаковский. Пряжки ременные



Ил. 25. Могильник Байбалаковский. Пряжка ременная

12. Нашивка (ил. 26). Олово. Отлита в односторонней форме. Коррозия. Датировка: XVI–XVII вв.

Нашивка в виде плоской, с рельефом, ажурной арки. От плоской стороны нашивки отходит небольшой язычок. Внутреннее пространство арки занято перемычками, образующими четырёхлепестковый цветок.



Ил. 26. Могильник Байбалаковский. Нашивка



Ил. 27. Могильник Байбалаковский. Нашивка

Нового времени (например, в материалах Надымского городка)²⁰.

14. Икhtiоморфная подвеска (ил. 28). Медь. Отлита в односторонней форме. Пatina. Датировка: XIII—XIV вв.

Подвеска в форме рыбки, плоская, с рельефом. Вероятно, изображён вид сверху — туловище икhtiоморфа украшено рельефом в виде «ёлочки», передающим строение скелета. Подвески-рыбки имеют многочисленные аналогии в памятниках

перв. трети II тыс.²¹

15. Подвеска лапчатая (ил. 29). Бронза. Коррозия. Датировка: XIII—XV вв.

Подвеска плоская, ажурная, с рельефом, в виде лапки водоплавающей птицы. Перемычки окантованы валиком и украшены псевдовитым кантом. В нижней части на концах перемычек имеется три крупных перла. Вверху — округлое отверстие для крепления.

16. Подвеска лапчатая (ил. 30). Бронза. Коррозия. Датировка: XIII—XV вв.

Подвеска плоская, ажурная, с рельефом, в виде лапки водоплавающей птицы. Перемычки



Ил. 28. Могильник Байбалаковский. Икhtiоморфная подвеска



Ил. 29. Могильник Байбалаковский. Подвеска лапчатая



декорированы поперечными валиками и рельефным зигзагом (по центру). Вверху — округлое отверстие для крепления. Лапчатые подвески имеют широкий круг аналогий²².



Ил. 30. Могильник Байбалаковский. Подвеска лапчатая

Ил. 31. Могильник Байбалаковский. Перстень

17. Перстень (ил. 31). Серебро. Патина, загрязнения. Датировка: XVII—XVIII вв.

Перстень щитковый. Шинка плоская, по бокам от щитка украшена насечками в виде «ёлочки». На круглом щитке изображение кентавра, держащего в правой руке саблю клинком вверх, в левой — копьё острием вверх. Похожее изображение кентавра есть на московской печатке-подвеске XVII—XVIII вв.²³

18. Перстень (ил. 32). Медь, стекло. Коррозия, загрязнения. Датировка: XVII—XVIII вв.

Перстень с щитком-кастом в виде шестиугольника. Вставка сохранилась, но плохо. Шинка рельефная, треугольная в сечении.



Ил. 32. Могильник Байбалаковский. Перстень



Ил. 33. Могильник Байбалаковский. Перстень

19. Перстень (ил. 33). Медь, стекло. Коррозия, загрязнения. Датировка: XVII—XVIII вв.

Перстень с щитком-кастом в виде шестиугольника. Вставка из стекла хорошо сохранилась. Шинка рельефная, треугольная в сечении.

20. Перстень (ил. 34). Олово или серебро. Коррозия, загрязнения. Датировка: XVII—XVIII вв.

Перстень с овальным щитком. По краям щитка около шинки имеются насечки. Шинка округлая. Перстни являются довольно частой находкой в погребениях Нового времени и имеют широкий круг аналогий.



Ил. 34. Могильник Байбалаковский. Перстень

21. Подвеска коньковая (ил. 35). Бронза. Пatina, загрязнения, утраты. Датировка: XII—XIV вв.

Подвеска полая, с рельефом. На овальном в сечении основании расположено стилизованное изображение пары конских головок. Уши животных слитны и образуют петлю. Основание покрыто зигзагообразным рельефом, по кромке сохранились остатки деталей для крепления подвесок. Подвеска относится к кругу импорта и имеет аналогии в памятниках за пределами Севера Западной Сибири²⁴.

22. Подвеска с зооморфным изображением (ил. 36). Бронза. Пatina, загрязнения, утраты. Датировка: XIV—XV вв.

Подвеска полая, ажурная, с рельефом. На овальном в сечении основании, состоящем из нескольких рядов горизонтальных валиков,



Ил. 35. Могильник Байбалаковский. Подвеска коньковая



Ил. 36. Могильник Байбалаковский. Подвеска с зооморфным изображением





Ил. 37. Могильник Бай-
балаковский. Котёл

изображено значительно стилизованное животное с четырьмя прямыми конечностями и длинным хвостом. Голова(?) значительно возвышается над туловищем и составляет единое целое с «хоботом». Такие артефакты относятся к сер. II тыс. и являются сильно стилизованными зооморфными или орнитоморфными полыми подвесками более ранних эпох.

23. Котёл (ил. 37). Медь, железо. Коррозия, загрязнения, утраты, дужка котла сломана посередине. Датировка: XIII—XV вв.

Котёл медный, с железной ручкой. Тулово склёпано из двух полос меди. Устье отогнуто наружу под прямым углом. Дно плоское. Клёпаные котлы с железными дужками являлись предметами русского импорта²⁵.

24. Котёл (ил. 38). Медь. Коррозия, загрязнения, утраты (в том числе и дужки). Датировка: XIII—XV вв.

Котёл чашеобразной формы. По устью сохранилась пара отверстий для крепления дужки. Дно слегка выгнуто.



Ил. 38. Могильник Байбалаковский. Котёл



Ил. 39. Могильник
Байбалаковский.
Наконечник стрелы

25. Наконечник стрелы (ил. 39).
Медь. Коррозия, загрязнения, утраты.
Датировка: сер. II тыс.

Наконечник плоский, ромбовидный,
с максимальным расширением в сере-
дине.

26–27. Наконечники стрелы —
2 шт. (ил. 40). Железо. Коррозия. Да-
тировка: XIII–XVII вв.(?).

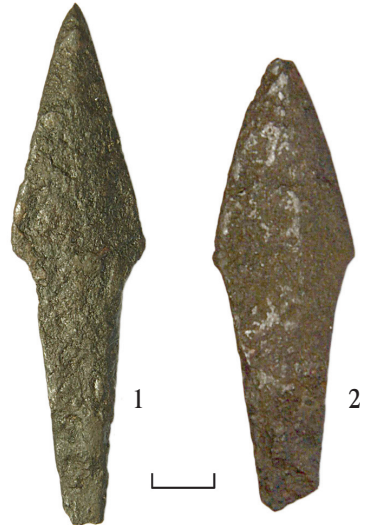
Наконечники стрел плоские, ромби-
ческие, с выделенным коротким наса-
дом. Максимальное расширение пера —
в нижней трети. Имеют широкий круг
аналогий и период бытования²⁶.

28–29. Наконечники стрелы —
2 шт. (ил. 41). Железо. Коррозия. Да-
тировка: XIII–XVII вв.(?).

Наконечники стрелы плоские, ром-
бические, с выделенным длинным
насадом. Максимальное расширение
пера — в верхней трети. Имеют широкий
круг аналогий и период бытования.



Ил. 40. Могильник
Байбалаковский. На-
конечники стрелы



Ил. 41. Могильник Байбала-
ковский. Наконечники стрелы





Ил. 42. Могильник Байбалаковский. Наконечник стрелы

30. Наконечник стрелы (ил. 42). Железо. Коррозия. Датировка: нач. — втор. пол. II тыс.

Наконечник стрелы плоский, с рабочей частью в виде широкой развилки. Имеют широкий круг аналогий и период бытования²⁷.

31–35. Монеты («чешуйки») — 5 шт (ил. 43). Серебро. Патина, загрязнения. Период бытования: XVI–XVII вв. Две монетки пробиты по центру.

Атрибуция не проводилась.



Ил. 43. Могильник Байбалаковский. Монеты («чешуйки»)



Ил. 44. Могильник Байбалаковский. Счётный жетон нюрнбергский

36. Счётный жетон нюрнбергский (ил. 44). Медь. Коррозия, утраты. Период бытования: XVI–XVII вв.

ПРИМЕЧАНИЯ

¹ Приступа О.И. Отчёт о НИР Ханты-Мансийского отряда археологической экспедиции Государственного окружного музея природы и человека летом 1999 г. – Ханты-Мансийск, 2000. – Письменный фонд БУ ХМАО – Югры «Музей природы и человека». – ХМ 8486. – 20 с.; Приступа О.И. Отчёт о НИР: Археологические раскопки городища Увал. – Ханты-Мансийск, 2002. – Письменный фонд БУ ХМАО – Югры «Музей природы и человека». – ХМ 9717. – 29 с.; Приступа О.И. Отчёт о НИР: Археологические раскопки городища Увал. – Ханты-Мансийск, 2003. – Письменный фонд БУ ХМАО – Югры «Музей природы и человека». – ХМ 9718. – 128 с.; Приступа О.И. Отчёт о НИР: Археологические раскопки городища Увал. – Ханты-Мансийск, 2007. – Архив БУ ХМАО – Югры «Музей природы и человека». – Без №. – 193 с.

² Приступа О.И. Ханты-Мансийск дописьменный. – Ханты-Мансийск, 2008. – С. 18–19.

³ Стародумов Д.О. Отчёт о НИР: Археологическая разведка в Ханты-Мансийском районе Ханты-Мансийского автономного округа летом 1999 года. – Ханты-Мансийск, 2000. – Архив БУ ХМАО – Югры «Музей природы и человека». – Без №. – 49 с.

⁴ Приступа О.И. Ханты-Мансийск дописьменный... – С. 21, 23.

⁵ Приступа О.И. Отчёт о НИР: Археологические раскопки Самарова городка. – Ханты-Мансийск, 2009. – Архив БУ ХМАО – Югры «Музей природы и человека». – Без № – Кн. 1. – 98 с.; Кн. 2. – 128 с.

⁶ Ширин Ю.В., Яковлев Я.А. Мартиролог югорской археологии // Ханты-Мансийский автономный округ в зеркале прошлого. – Томск; Ханты-Мансийск: Изд-во Том. ун-та, 2010. – Вып. 8. – С. 21–62; Яковлев Я.А. Мартиролог югорской археологии // Ханты-Мансийский автономный округ в зеркале прошлого. – Томск; Ханты-Мансийск: Изд-во Том. ун-та, 2011. – Вып. 9. – С. 10–81.

⁷ Северо-Западная Сибирь в экспедиционных трудах и материалах Г.Ф. Миллера. – Екатеринбург: НПП «Волот», 2006. – С. 70.

⁸ Морозов В.М. Разведка в Ханты-Мансийском районе Тюменской области (район летописного Обского городка). – Екатеринбург, 1982. – Архив ПНИЛ ЦАИ ИГНИ УрФУ (бывш. Кабинета археологии УрГУ). – Ф. II. – Д. 342/1982. С. 2–3.





⁹ Полевой дневник Ханты-Мансийского отряда. Август 1999 г. – Архив отдела археологии БУ ХМАО – Югры «Музей природы и человека». – Без №. – С. 14, 15.

¹⁰ **Бауло А.В.** Древняя бронза из этнографических комплексов и случайных сборов. – Новосибирск, 2011. – С. 122. Рис. 169.

¹¹ **Зыков А.П., Кокшаров С.Ф., Терехова Л.М., Фёдорова Н.В.** Угорское наследие: Древности Западной Сибири из собраний Уральского университета. – Екатеринбург: Внешторгиздат, 1994. – С. 83, 134.

¹² **Бауло А.В.** Древняя бронза – С. 196. Рис. 304.

¹³ Сургутский краеведческий музей. Каталог. Археологическое собрание. – Екатеринбург; Сургут, 2011. – С. 128. Кат. № 165.

¹⁴ **Кирпичников А.Н.** Древнерусское оружие. Мечи и сабли IX–XIII вв. // Археология СССР. Свод археологических источников. – М.; Л.: Наука, 1966. – № Е1–36. – С. 59. Рис. 13.

¹⁵ Археология Республики Коми. – М.: ДиК, 1997. – С. 639. Рис. 19–32, 33.

¹⁶ **Семёнова В.И.** Средневековые могильники Юганского Приобья. – Новосибирск: Наука, 2001. – С. 68–69.

¹⁷ **Семёнова В.И.** Средневековые могильники Юганского Приобья... – С. 68–69.

¹⁸ **Кардаш О.В.** Надымский городок в конце XVI – первой трети XVIII вв. – Екатеринбург; Нефтеюганск: Магеллан, 2009. – С. 166, 231. Рис. 3.36–6.

¹⁹ **Визгалов Г.П., Пархимович С.Г.** Мангазея – первый русский город в Сибирском Заполярье (по материалам раскопок 2001–2004 годов). – Нефтеюганск; Екатеринбург: Магеллан, 2007. – С. 166. Рис. 15–21.

²⁰ **Кардаш О.В.** Надымский городок ... – С. 138, 205. Рис. 3.10–1–6.

²¹ **Семёнова В.И.** Средневековые могильники Юганского Приобья... – С. 65–66. Табл. 45.

²² **Семёнова В.И.** Средневековые могильники Юганского Приобья... – С. 61–63;

Кардаш О.В. Надымский городок ... – С. 208. Рис. 3.13–16, 17.

²³ **Векслер А.Г., Беркович В.А.** Московские печатки XVI–XVII вв. по материалам раскопок Центра археологических исследований г. Москвы 1994–2004 гг. // Сов. археология. – М.: Наука, 2008. – № 2. – С. 124. Рис. 3–6.

²⁴ **Могильников В.А.** Угры и самодийцы Урала и Западной Сибири // Археология СССР с древнейших времён до Средневековья: в 20 т. – М.: Наука, 1987. – Т.: Финно-угры и балты в эпоху Средневековья. – С. 271. Табл. XXIII–I.

²⁵ **Семёнова В.И.** Средневековые могильники Юганского Приобья... – С. 95. Табл. 57.

²⁶ **Кардаш О.В.** Надымский городок ... – С. 150, 212. Рис. 3.17–13.

²⁷ **Кардаш О.В.** Надымский городок ... – С. 149–150, 212. Рис. 3.17–1–6.

